



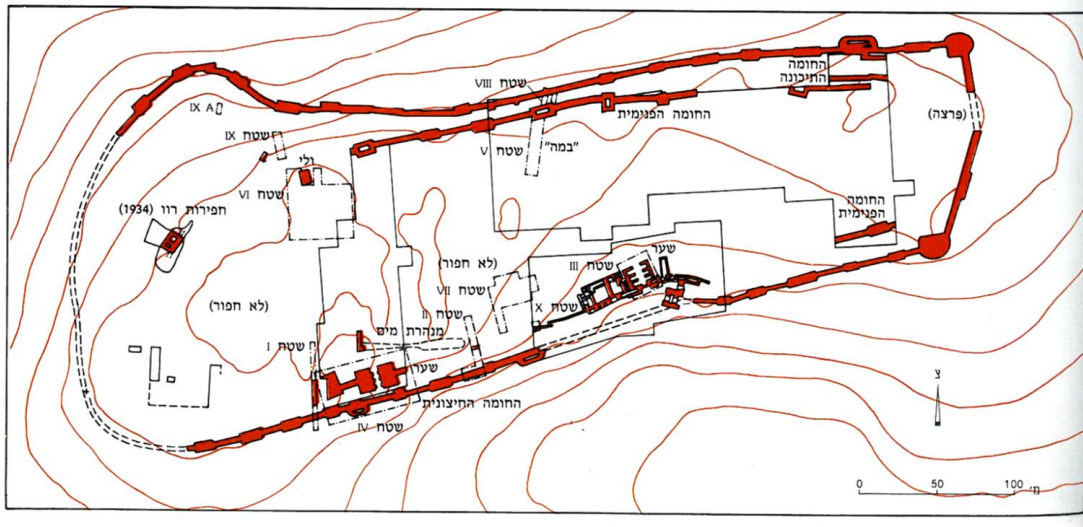
תל גזר



יהושע פרק טז

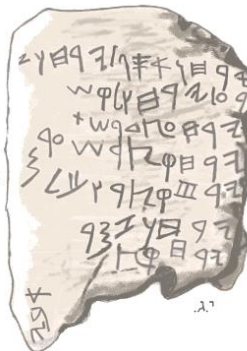
(י) ולא הורישו את־הכנעני היושב בגזר וישב הכנעני בקרב אפרים עד־היום הזה ויהי למס־עבד:

גור – תוכנית התל, שטחי החפירה והשרידים העיקריים



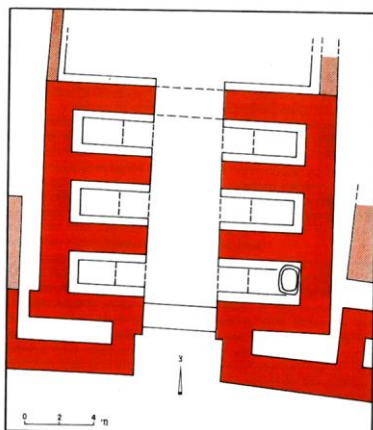
לוח גזר:

- ירחואספן־ירחוז
- רען־ירחולקש
- ירחעצדפשת
- ירחקצרשערמ
- ירחקצרוכל
- ירחוזמר
- ירחקצ
- אבי (י)



מלכים א פרק ט

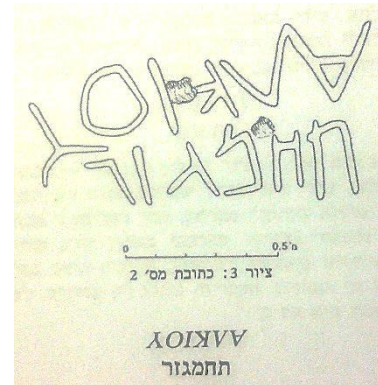
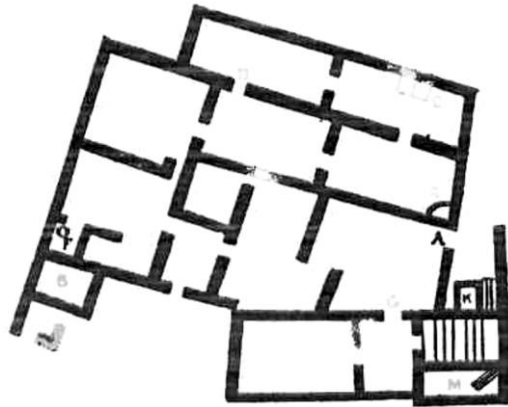
(טו) וזה דבר־המס אשר־העלהו המלך שלמה לבנות את־בית יקוק ואת־ביתו ואת־המלווא ואת חומת ירושלים ואת־סצר ואת־מגדו ואת־גזר: (טז) פרעה מלך־מצרים עלה וילכד את־גזר וישרפהו באש ואת־הכנעני הישב בעיר הרג ויתנהו שלח־ים לבתו אשת שלמה: (יז) ויבן שלמה את־גזר ואת־בית חרן תחתון:



שטח יז – תוכנית שטח העיר בן ששת המאות, המאה ה־י לפנה״ס

חשמונאים יג, מא-מח

בשנת שבעים ומאה הוסר עול הגוים מישראל: ויחל עם ישראל לכתוב בספרים ובשטרות בשנת אחת לשמעון הכהן הגדול ושר צבא ונשיא היהודים: בימים ההם חנה שמעון על גזר ויסב אותה במחנות ועש מלכודת עיר ויקריבה לעיר ויך מגדל אחד ויכבשהו: ויקפצו האנשים אשר במלכודת העיר לתוך העיר ותהי מבוכה גדולה בעיר: ויעלו אנשי העיר עם נשיהם וטפם על החומה קרועי בגדיהם ויצעקו בקול גדול מבקשים מאת שמעון לתת להם ימין: ויאמרו אל תעש לנו כרשעתנו כי אם כחסדך: ויעתר להם שמעון ולא נלחם אותם ויגרשם מן העיר ויטהר את הבתים אשר היו בהם האלילים ובזה בא לתוכה שר ומהלל: ויסר ממנה כל טומאה וישבו בה אנשים המקיימים את התורה ויבצרה ויבן לו בה בית:



בראשית פרק לא

(מד) ועתה לכה נכרתה ברית אני ואתה והיה לעד ביני ובינך: (מה) ויקח יעקב אבן וירימה מצבה: (מו) ויאמר יעקב לאחיו לקטו אבנים ויקחו אבנים ויעשו גל ויאכלו שם על-הגל: (מז) ויקרא-לו לבן יגר שהדוּתא ויעקב קרא לו גלעד: (מח) ויאמר לבן הגל הזה עד ביני ובינך היום על-פן קרא-שמו גלעד: (מט) והמצפה אשר אמר יצף יקוק ביני ובינך כי נסתר איש מרעהו: (נ) אם-תענה את-בנתי ואם-תקח נשים על-בנתי אין איש עמנו ראה אלהים עד ביני ובינך: (נא) ויאמר לבן ליעקב הנה הגל הזה והנה המצבה אשר יריתי ביני ובינך: (נב) עד הגל הזה ועדה המצבה אם-אני לא-אעבר אליך את-הגל הזה ואם-אתה לא-תעבר אלי את-הגל הזה ואת-המצבה הזאת לרעה: (נג) אלהי אברהם ואלהי נחור ישפטו בינינו אלהי אביהם וישבע יעקב בפחד אביו יצחק: (נד) ויזבח יעקב זבח בָּהָר ויקרא לאחיו לאַקל-לחם ויאכלו לחם וילינו בָּהָר:

חתימת הספר: גזר – צומת דרכים בארץ ישראל הקדומה

קיבוץ גזר, עלה להתיישבות בשנת 1945, כ-1.5 ק"מ מהתל. חבריו עובדים את האדמות הפוריות של גזר העתיקה. בקיבוץ כ-200 חברים, יוצאי אמריקה ואירופה. לעיתים אני יוצא אל החורשה הקטנה בקצה קיבוץ גזר. שם ניצבת שורת מצבות תואמות על קבריהם של 29 נערים, מגיל 16 עד 26, שנפלו ב-10 ליוני 1948, על הגנת הקיבוץ בן שלוש השנים. נערים אלה הצטרפו לדורות רבים של מגיני גזר. מגן הילדים הסמוך אפשר לשמוע קולות שמחה של ילדים ואני יודע כי החיים בגזר ממשכים, כפי שהיו במשך 5,000 שנה עד היום.

וויליאם ג. דיור

קיבוץ גזר

1992

(דיור וויליאם, גזר – צומת דרכים בארץ ישראל הקדומה, הקיבוץ המאוחד והחברה לחקירת ארץ ישראל ועתיקותיה, עמ' 203)