

# מחקרי ארץ יהודה

אסופת מאמרים  
לזכרו של דוד עמית

קובץ ה

עורכים:

יחיאל זלינגר ובנימין טרופר

הוצאת ספרים 'עציון'  
בית ספר שדה כפר עציון

תשפ"ב (2022)



## ועדת מערכת

פרופ' אסתי אשל | אוניברסיטת בר אילן  
ד"ר ציונה בן גדליה | מו"פ אזורי מזרח, יו"ש ובקעת הירדן  
פרופ' בעז זיסו | אוניברסיטת בר אילן  
ד"ר יחיאל זלינגר | רשות העתיקות  
פרופ' יוסי לשם | אוניברסיטת תל אביב  
ירון רוזנטל, עמיחי נעם, בנימין טרופר | בית ספר שדה כפר עציון  
עמוס סבח | רשות הטבע והגנים  
פרופ' לילך רוזנברג-פרידמן | אוניברסיטת בר אילן

כתב עת זה יוצא בסיוע:

קרן קימת לישראל, יחידת המדען הראשי, המכון לחקר תולדות הציונות וההתיישבות  
מרכז יסלזון לחקר תולדות ישראל לאור האפיגרפיה  
אוניברסיטת בר אילן  
מו"פ מזרח, יו"ש ובקעת הירדן  
רשות הטבע והגנים – מחוז יהודה ושומרון (קמ"ט שמורות טבע ופארקים)  
רשות העתיקות  
עמותת בני גוש עציון



רשות  
העתיקות  
ISRAEL ANTIQUITIES AUTHORITY



מרכז היקר  
ליקר הישראלי לתולדות יהודה ושומרון  
Jerusalem Epigraphic Center of Jewish History



מנהל אזרחי



רשות  
הטבע  
והגנים



קרן קימת לישראל  
K K L - J N F



מו"פ אזורי מזרח  
יו"ש ובקעת הירדן



האגף  
לתרבות  
יהודית  
יצרים חיבור לנשמה



משרד החינוך



המחלקה ללימודי ארץ  
ישראל וארכיאולוגיה  
ע"ש פרופ' (תש"ס)  
הממלכת למדעי היהדות  
האנטיקוויטית בראשון

© כל הזכויות שמורות לבית ספר שדה כפר עציון, תשפ"ב (2022)

ISSN 2707-6393

הוצאה לאור: הוצאת ספרים 'עציון', בית ספר שדה כפר עציון

תמונות על העטיפה באדיבות: יותם בשן, מאיר רוטר, ארכיון הצילומים – קק"ל, דוד  
רוזנבלט, ארכיון הפלמ"ח, ארכיון בני גוש עציון – כפר עציון, משלחת חפירות הרודיון,  
בועז זיסו

עורכים: יחיאל זלינגר ובנימין טרופר  
עריכה לשונית: שירה עבאדי  
עיצוב גרפי: סטודיו ולדמן  
הדפסה: דפוס העיר העתיקה, ירושלים

## תוכן העניינים

5		<b>בפתח הקובץ</b>
7		<b>הקדמת העורכים</b>
11	היכן הייתה תרשיש המקראית? מקורות הכסף של ממלכת יהודה ופולשת במאה הח' לפני הספירה	<b>צילה אשל</b>
33	אוסטרקונים משפטיים מהרודיון	<b>אסתר אשל, חגי משגב ורועי פורת</b>
45	ממצאים מימי מרד בר כוכבא במצוקי נחל תקוע (ואדי חריטון)	<b>דביר רביב, מיקה אולמן, בועז לנגפורד, עמוס פרומקין, רועי פורת ובוועז זיסו</b>
67	על בורות ונרות: תוצאות ראשוניות משלוש עונות חפירה בחורבת בית נטיף ושוליה	<b>עומר שלו, מורן בלילה, איתי אביב וניקולס בנסטיין</b>
85	אל 'הר הפרדס', 'מערת עדולם' וח' תקוע - טיולי הנוער העברי להרודיון, נחל תקוע ומערת חריטון, בשנים שלפני קום המדינה	<b>יורם אלמכיאס</b>
113	ישיבת "כנסת ישראל" סלובודקה-חברון - לימוד תורה ושירות צבאי	<b>משה ארנוולד</b>
139	"איש חולם ובעל מעשים" - שמואל צבי הולצמן, מכונן כפר עציון	<b>יוחנן בן יעקב</b>
167	הסיפורים שמאחורי הסורגים: סיפורן של אסירות ועצירות המחתרת בכלא בית לחם	<b>נעמה טייטלבוים-קריא</b>
195	השבת היחמורים להרי יהודה	<b>נועם ורנר, נילי אבני-מגן, עוזי שמיר</b>
209	סקר עופות מקננים - מזרח השומרון	<b>אלי חביב, אסף מירוז, יואב פרלמן, יצחק כהן, אבנר רינות, אוהד בנימיני, אורן נפתלי, שחר כפיר, משה מינץ, עמוס סבח</b>
229		<b>רשימת משתתפים</b>

# ממצאים מימי מרד בר כוכבא במצוקי נחל תקוע (ואדי חריטון)

דביר רביב, מיקה אולמן, בועז לנגפורד, עמוס פרומקין, רועי פורת  
ובועז זיסו

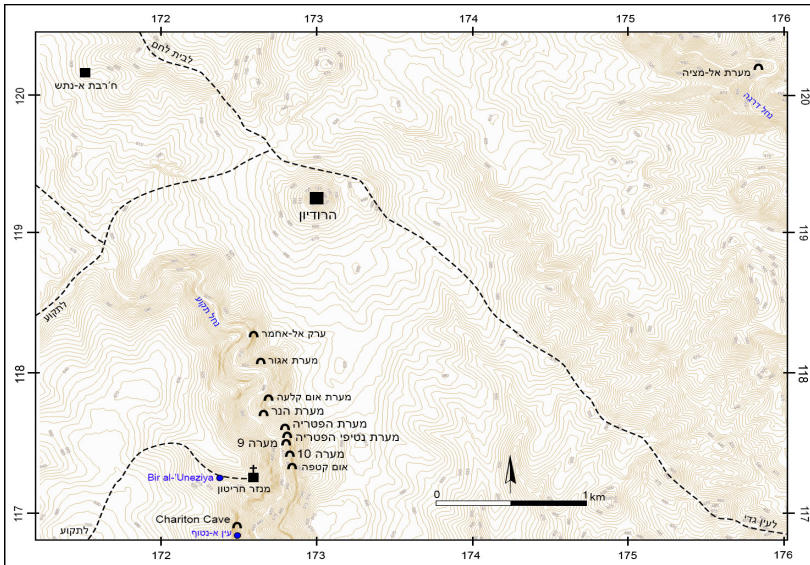
## הקדמה

נחל תקוע (ואדי חריטון), החתור מדרום-מזרח לבית לחם, למרגלות הר הרודיון, מתאפיין בעושר של מערות קרסטיות במצוקיו, וביניהן מערת הגיר הארוכה בישראל (מערת חריטון). מאז המאה הי"ט נחקרו מערות הנחל בידי חוקרי מערות וארכיאולוגים, שאף ערכו חפירות בכמה מהן. מחקרים אלה הצביעו על פעילות אנושית במערות הנחל מהתקופה הפליאוליתית התחתונה ועד ימינו. אחת התקופות שלא היו מיוצגות בממצאי מערות הנחל עד כה היא התקופה הרומית. אנומליה זו בולטת בשל השימוש הנרחב שעשו תושבי יהודה במערות קרסטיות טבעיות במהלך מרידותיהם ברומאים ('מערות מפלט'), ולאור מיקומו של ואדי חריטון בליבה של ארץ יהודה ובסמוך למבצר הרודיון, שהיה מוקד לחימה מרכזי ומרכז מנהלי חשוב במהלך שתי המרידות. בשנת 2019 ערכו כתבי שורות אלה סקר ארכיאולוגי בכמה מערות הממוקמות במצוקי הגדה המזרחית של ואדי חריטון. בשתיים מהמערות – מערת הנר ומערת הפטרייה – התגלו ממצאים המתוארכים לימי מרד בר כוכבא, לצד ממצאים מתקופות נוספות. בין הממצאים ראויים לציון מטבע סלע בר כוכבא מהשנה השלישית למרד, ראש אלה עשוי נחושת מהתקופה הכלקוליתית ושבר ראש פגיון עשוי ברונזה מתקופת הברונזה הביניימית. ממצאי הסקר הנוכחי שופכים אור על תקופות שלא היו מיוצגות עד כה בממצאי ואדי חריטון. הממצאים מימי מרד בר כוכבא יעמדו במוקד מאמר זה.

## מבוא

ואדי חריטון הוא כינוי לחלקו הקניוני של נחל תקוע, המתחתר מצפון לדרום לאורך כשישה קילומטרים, מדרום לבית לחם ולמרגלות הר הרודיון (איור 1). קטע זה מתאפיין במצוקים שבהם פעורות מערות רבות. עימן נמנית מערת הגיר הארוכה בישראל – מע'רת אל-מעצה, המוכרת יותר בשם 'מערת חריטון' (4,216 מ'; עדכון לפרומקין 2015: 90). שפע המערות, כמו גם שלושה מעיינות שכבה הנובעים בחלק זה של הנחל וכן קרבתו לאזור מיושב, היו כר פורה לפעילות אנושית משחר ההיסטוריה. מאז המאה הי"ט נחקרו מערות הנחל בידי ארכאולוגים וחוקרי מערות שערכו מיפוי, סקרים ואף חפירות ארכאולוגיות בכמה מן המערות (לריכוז הפניות ראו פורת ואחרים 2019: 11–12).<sup>1</sup>

במוקד מחקר הפעילות האנושית במערות הנחל עמדו עד כה שני פרקי זמן עיקריים: תקופות פרהיסטוריות והתקופה הביזנטית. הממצאים מייצגים רצף ארוך של תרבויות



איור 1: מפת איתור

פריהיסטוריות שראשיתו בתקופה הפליאוליטית התחתונה (לפני כ־600,000 שנה), והוא נמשך לסירוגין עד לתקופת הברונזה הביניימית (2,000–2,500 לפסה"נ) (Neuville 1951; פרומקין 2015 וריכוז הפניות שם). בראשית התקופה הביזנטית היו הנחל ומערותיו מוקד פעילות מרכזי של נזירים שהגיעו למקום בעקבות הנזיר חריטון – מייסד תנועת הנזירות במדבר יהודה. במהלך תקופה זו פעל במקום אחד המנזרים הגדולים והחשובים ביותר במדבר יהודה – מנזר 'סוקה' – הנקרא גם 'הלאורה הישנה' ומוכר כיום בשם 'מנזר חריטון' (על ממצאי התקופה הביזנטית במערות הנחל ראו הירשפלד, 2000; 2002 והפניות שם). במהלך שנת 2019 נערך סקר ארכאולוגי בכמה מערות הממוקמות במצוקי הגדה המזרחית של ואדי חריטון (איור 2). תחום הסקר השתרע על פני כקילומטר, בין מערות ערק אל-אחמר בצפון ואום-קטפה בדרום, תוך התמקדות בשתי מערות: הפטרייה והנר. במהלך הסקר הנוכחי התגלו ממצאים מתקופות שונות, וביניהן: הכלקולית המאוחרת, הברונזה הביניימית, הברזל, ההלניסטית, הרומית והאסלאמית הקדומה. מרבית ממצאי הסקר הנוכחי מתוארכים לימי מרד בר כוכבא, והם יעמדו במוקד מאמר זה. תחילה יוצגו בקצרה רקע גיאולוגי של קניון נחל תקוע ומערותיו וכן תיאור של המערות הנידונות, ולאחר מכן יובאו תיאור הממצא שהתגלה בסקר הנוכחי ודיון היסטורי.

### מערות נחל תקוע: רקע גיאולוגי

הקניון בנחל תקוע (ואדי חריטון), כמו גם הקניונים בנחל דרגה עליון (ואדי תעמרה) הצפוני לו ובנחל ערוגות (ואדי אל-ג'יחר) מדרום, נוצר כתוצאה מהתחתרות הנחל בגבולות מבנה קמר בני נעים. קמר זה, אשר נמשך מאזור הכפר בני נעים לצפון-מזרח, לכיוון הרודיון,



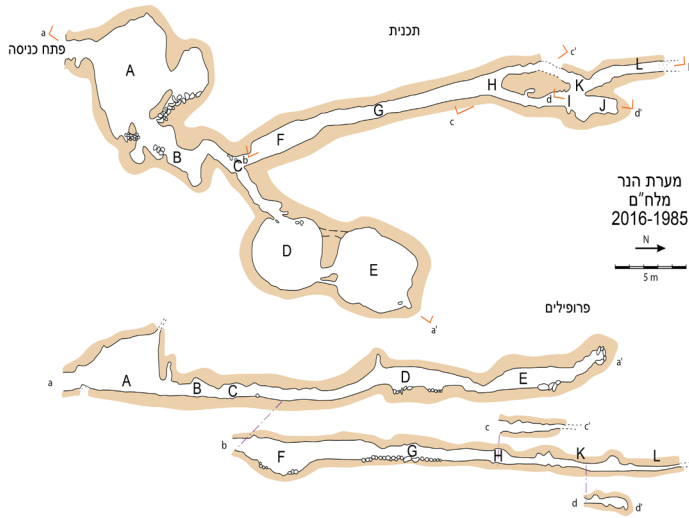
איור 2: קניון נחל תקוע ומיקום המערות, תצלום רחפן (צילום: טל רוגובסקי)

הוא אחד מן הקמרים היוצרים את מדרגת הכפיפה במעבר מהרי יהודה למדבר יהודה. התחתרות צעירה בנוף תלול, לצד חשיפה של יחידות סלע קשות מגיל קנומן וטורון, הובילו להיווצרות נוף קניוני ומצוקי. במצוקים התלולים משני עברי הנחל מצויים מערות וכוכים רבים, אשר נוצרו בתהליכי המסה קרסטית של הסלע. מרבית המערות, ובכללן הגדולות שבהן, התפתחו בסלעי הגיר של תצורת שבטה מגיל טורון. מערות אלה נוצרו לפני עיצובו של הנוף המוכר כיום, כאשר שכבות הסלע שבהן הן התפתחו היו עדיין תחת מפלס מי התהום, כנראה בתקופות האוליגוקן והמיוקן (פרומקין 1986א). מבנה המערות שנסקרו הוא מבוך אלמנטרי המורכב ממחילות מתפצלות ומקבילות, (כמעט) ללא לולאות סגורות. מבנה דמוי מבוך, דפנות מוחלקות וחתך רוחב אליפטי מעידים כי המסת הסלע התרחשה במנותק מפני השטח, באמצעות מים בעלי כושר המסה גבוה שזרמו בלחץ באקוויפר כלוא (Frumkin and Fischhendler 2005) מתחת לכיסוי אטום של חבורת הר הצופים (Frumkin et al. 2017). התרוממות שדרת ההר, שהחלה בשלהי תקופת המיוקן ונמשכת עד היום, מלווה בירידת מפלס מי התהום ובהתחתרות של נחל תקוע, מה שהביא לחיתוך המערות ולחשיפת פתחיהן.

### מערת הנר ומצוק הפטרייה: תיאור המערות

מערת הנר ומערת הפטרייה ממוקמות בגדה המזרחית של קניון הנחל, כחצי קילומטר מצפון למערת חריטון (איור 2). המערות נחקרו ומופו בשנות ה-80 ומאז ראשית שנות האלפיים בידי המרכז לחקר מערות (המלח"ם) (פרומקין 1986ב: 42–47; פרומקין וכהן 1986: 48–49; פרומקין 2015: 102–105).

מערת הנר היא הצפונית מבין המערות שנסקרו. היא ממוקמת בחלקה הדרומי של שלוחה מדורגת, צרה ותלולה, כ־50 מטרים מעל אפיק הנחל (נ"צ בר"י חדשה 222677/617725). אורכה הכולל 83 מ', והיא כוללת מחילות וחדרים (איור 3). הגישה אל המערה נוחה יחסית. היא אפשרית בהליכה על גבי המדרון המשמש גדת הנחל, הן מראש הגדה, הן מהאפיק. בחזית המערה דרגש סלע צר ומאורך שמסתיים בצידה הצפונית־מערבי



איור 3: מערת הנר, תוכנית וחתכים (צילום: בועז לנגפורד)

במצוק שגובהו כשישה מ'. למערה פתח קטן יחסית (1.5 מ' רוחב ו־1 מ' גובה) הצופה מערבה. הפתח פעור בתוך מחסה סלע קטן, ובשל כך הוא נסתר יחסית מסביבתו (איור 4). הפתח מוביל למחילת כניסה רחבה וקצרה שמעבר לה נמצא אולם A. הוא מרווח, בעל תקרה גבוהה יחסית, מואר למחצה ונוח מאוד לשהייה. בדופן הדרום־מזרחית של אולם A יש סדק גבוה הנמשך לאורך כמה מטרים עד לפתח קטן אך לא עביר לאדם, הפעור במדרון המצוקי שמעל המערה. דרך סדק זה לא חודר אור כלל, אך הוא תורם לאוורור של אולם A. מתחת לסדק יש מעבר נמוך להמשך המערה המתפתח מערבה, לחלל B, שהוא מחילה נמוכה ומפותלת המחייבת מעבר בזחילה. לאחר כחמישה מ' מובילה המחילה לחלל C, המשמש צומת מרכזי של חללי המערה הפנימיים. מנקודה זו מתפצלת המערה לאגף מערבי ואגף מזרחי. האגף המערבי כולל מחילה רחבה באורך של כ־20 מ' (חללים F, G, H) (איור 5). בקצה הפנימי מתפצלת המחילה למערכת מחילות צרות ונמוכות, שנמשכות מזרחה כעשרה מטרים נוספים לפחות (חללים I, J, K, L). האגף המזרחי כולל מחילה צרה וקצרה, המובילה לחללים הפנימיים D ו־E. המעבר מהמחילה לחלל D הוא נמוך יחסית, ומעבר של האדם הזוחל בו נעשה בדוחק. אולם D הוא אחד החללים הנוחים ביותר לשהייה במערה, שכן הוא מרווח ותקרתו גבוהה יחסית. בצידו הדרום־מזרחי של אולם זה יש שתי מחילות



איור 4: פתח מערת הנר (צילום: טל רוגובסקי)



איור 5: מערת הנר, חלל F (צילום: בועז זיסו)

צרות וקצרות שרק השמאלית מהן עבירה לאדם, אך גם היא קשה ביותר למעבר. מחילות אלה מובילות לאולם E, הדומה באופיו ובממדיו לחלל D. בחינת חללי המערה ותפרוסת ממצא כלי החרס (להלן) מצביעים על כך שהפעילות האנושית בימי קדם התרחשה בעיקרה בחללים הפנימיים: מחילה F-H שבאגף הצפוני ואולם D שבאגף הדרומי.



מערת הפטרייה ממוקמת כ־150 מ' מדרום־מזרח למערת הנר, בקצהו הצפוני של מצוק (להלן מצוק הפטרייה), שאורכו כ־300 מטרים, והוא חלק מרצף המצוקים שבגדה המזרחית של ואדי חריטון (נ"צ בר"י חדשה 222800/617603). במצוק זה מצויות יותר מ־20 מערות קטנות ובינוניות, שהבולטת שבהן היא מערת אום־קטפה הפעורה בקצהו הדרומי (איור 8). נוסף על כך ראויות לציון מערות 9 ו־10, שאורך כל אחת מהן עשרות מטרים, והן הארוכות שבמערות המצוק אחרי מערת הפטרייה (פרומקין 2015: 98–101). אורכה הכולל של מערת הפטרייה הוא 295 מ'. היא השנייה בגודלה במערות הנחל, אחרי מערת חריטון (איור 6).<sup>2</sup> למערה שני פתחים ובחזיתה מדרגת סלע מוארכת, שבקצה הצפוני שלה חצובים שלושה ספלולים. הגישה למערה נוחה ונעשית דרך הפתח הצפוני, שצורתו אליפטית והוא פונה למערב. הפתח הדרומי (מרוחק כ־25 מ' מהצפוני) קבוע במרכז מצוק אנכי, ואפשר להגיע אליו בגלישה מראש המצוק או דרך המערה. הפתח הצפוני מוביל לחלל מבואה קטנה עם תקרה נמוכה, שמעבר לו מצויים חללים C ו־B (איור 7). חללים אלה משמשים מעין מחילה רחבה ומאורכת (כ־30 מ') עם תקרה גבוהה, שבקצה הדרום־מערבי שלה פעור פתחה הדרומי של המערה. מקצהו הצפוני של אולם C יש מעבר המוביל לאגף הצפוני והפנימי של המערה: מדרגת סלע בגובה של כחצי מטר מובילה לפתח עם תקרה נמוכה, שממנו נמשכת מחילה לאורך 5–6 מ'. המחילה מובילה לחלל D, המשמש מפגש מחילות: צפונה מעבר לאולם E, ומזרחה מחילה



איור 6: מערת הפטרייה, תוכנית וחתיכים (בוועז לנגפורד)

נמוכה המובילה לחללים F ו-H. חללים אלה משמשים מעין מחילה רחבה ומאורכת (כ-30 מ') עם תקרה גבוהה יחסית, שכיוונה הכללי הוא מצפון לדרום. חלקה הצפוני של המחילה (חלל H) הוא לח. מדרום למחילה F-H התפתח חלל G, שהוא קטן יחסית ובעל תקרה נמוכה. מחלל G מסתעפת מזרחה מחילה צרה שאורכה כ-15 מ'. מחילה F-H מובילה צפונה לעבר אולם I, שאף הוא לח ובעל תקרה גבוהה, ועל כן הוא אחד החללים הנוחים ביותר לשהיית אדם במערה. בדפנות אולם זה יש משקעי מערות מפותחים, חלקם פעילים, ובמרכזו נחפר לאחורנה בור גדול על ידי שודדי עתיקות. מצפון לאולם I מתפתח חלל צר ומאורך (N-P) שבקרקעיתו נקווית ברכת מים זעירה. דומה כי מקור מים זה שימש מוקד

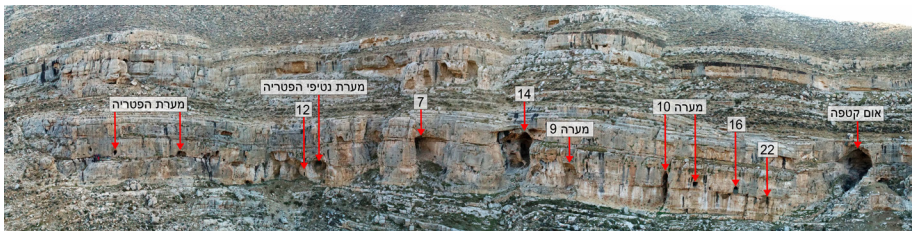


**איור 7:** מערת הפטרייה, מבט מחלל C לכיוון הפתח הצפוני (צילום: בועז זיסו)

משיכה עבור אוכלוסיית בני האדם ששהו במערה בימי קדם, בתקופות אקלימיות הדומות לימינו. בצידו המערבי של אולם I יש מעבר צר המוביל למטה, לעבר חלל J, חלל מאורך המוביל לאולם K, הפנימי בחללי המערה. חללים J ו-K לחים ובעלי תקרה גבוהה. בחינת חללי המערה ותפרוסת ממצא כלי החרס (להלן) מצביעים על כך שעיקר הפעילות האנושית בימי קדם התרחשה בחללים הבאים: J-K ו-C-B, F-H, I.

נוסף על מערת הנר ומערת הפטרייה נסקרו מערות 9 ו-10 במצוק הפטרייה,

מערת אום קלעה, מערת אגור וערק אל-אחמר (לתיאור המערות ראו פרומקין 2015: 98-101). בפתחים של כמה ממערות אלה נמצאו שרידים של קירות אבן עם פתח כניסה מלבני, שנבנו בתקופה מאוחרת יחסית. נראה כי הם נבנו בידי אנשי שבט א-תעאמרה, שהתיישבו במערות הנחל במחצית הראשונה של המאה הכ' (פרומקין 2015, 82, 108). במערה 10 אותר ספלול קוני שיכול להעיד על שימוש קדום.



**איור 8:** מערות מצוק הפטרייה (צילום: טל רוגובסקי)

## ממצאי הסקר הנוכחי

### תיאור הממצא ממערת הנר



**איור 9:** ראש אלה עשוי נחושת מהתקופה הכלקוליתית המאוחרת שהתגלה במערת הנר (צילום: טל רוגובסקי)

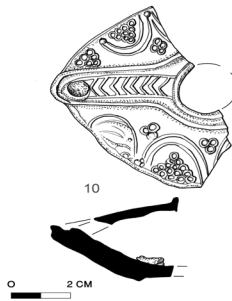
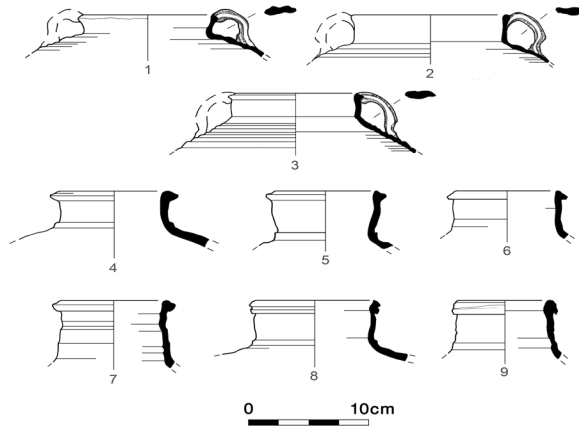
במהלך הסקר שנערך במערת הנר נאספו ממצאים מן התקופות הבאות: כלקוליתית מאוחרת (התרבות הע'סולית), ברונזה ביניימית, רומית תיכונה<sup>3</sup> ואסלאמית קדומה. הממצא הקראמי מהתקופה הכלקוליתית כולל קערות בעלות פרופיל נטוי דופן ופערורים. ממצא נוסף מתקופה זו הוא ראש אלה עשוי נחושת (אולם D). קוטר ראש האלה 43 מ"מ, גובהו 37 מ"מ, וקוטר הקדח שלו 17 מ"מ (איור 9). הוא עשוי למשעי, בעל פרופיל אגסי פחוס. ראשי אלה דומים מוכרים מאתרים נוספים של התרבות הע'סולית, והידוע שבהם הוא מערת המטמון שבנחל משמר (Bar Adon 1980: 122–139). במכלול הקראמי, שזמנו תקופת הברונזה הביניימית, יש בעיקר קנקנים, שהטיפוס הבולט בהם הוא קנקן בעל שפה פסוקה, וכן מעט קערות.

רוב הממצא שהתגלה במערה הוא שברי כלי חרס המתוארכים לתקופה הרומית התיכונה (70–136 לסה"נ), ויש להניח שהם הובאו למערה בידי פליטים יהודים במהלך מרד בר כוכבא. מכלול זה כולל לפחות תריסר קנקנים וחמישה סירי בישול (לוח 1). לכלי חרס אלה מתווספים ארבעה פריטי מתכת: מטבע סלע (טטרדרכמה) בר כוכבאי עשוי כסף (איור 10), מסמר ושני שברי מפתחות עשויים ברזל. הראשון התגלה באולם D, ושלושת האחרים בחלל G. המסמר קצר יחסית (4.5 ס"מ), בעל חתך מרובע וראש מעוגל בקוטר 2.1 ס"מ. המפתחות במצב השתמרות גרוע, והם כוללים שני שברים זוויתיים שאורך צלעותיהם 2–4 ס"מ ועוביים 0.5–1 ס"מ.

### לוח 1: ממצא כלי החרס ממערת הנר

מס'	לוקוס	סוג הכלי	תיאור	מקבילות
1	09/10	סיר בישול	טיין חום-אפור, גריסים לבנים קטנים	מערת סלע - עמית ואשל 1998: 191, לוח 1: 20
2	09/9	סיר בישול	טיין חום-אדמדם, גריסים לבנים, ליבה אפורה	שועפט - טרם 2017: לוח 50: 458
3	09/8	סיר בישול	טיין חום-אדמדם, גריסים לבנים, ליבה אפורה	מדרס (מערכת 20) - קלוניר וטפר 1987: 342, לוח 1: 14 מערת עבוד - רביב 2018: לוח 5: 16
4	09/3	קנקן	טיין כתום, גריסים לבנים, ליבה אפורה	קשת רובינסון - טרם 2017: לוח 5: 70
5	09/4	קנקן	טיין כתום-צהבהב, גריסים לבנים, ליבה אפורה בהירה	מערת התאומים - זיסר ואחרים 2009א: 418, לוח 1: 6

מס'	לוקוס	סוג הכלי	תיאור	מקבילות
6	09/7	קנקן	טין כתום־צהבהב, גריסים שחורים ולבנים קטנים, ליבה אפורה	שוהם 44 – Rapuano 2013: 79, fig. 9: 155
7	09/6	קנקן	טין צהבהב, גריסים שחורים ולבנים, ליבה אפורה	וריאנטים במערת עבוד – רביב 2018: 78, לוח 15: 63–66
8	09/1	קנקן	טין כתום־חום, גריסים לבנים קטנים, ליבה אפורה	וריאנט במערת אל-גי – אשל ואחרים 1998: 96, לוח 1: 15 וריאנט במערת עבוד – רביב 2018: 78, לוח 15: 66
9	09/5	קנקן	טין צהבהב, גריסים שחורים ולבנים, ליבה כתומה	מערת מכוך – אשל 1988: 62, לוח 3: 11 מערת צבר – פורת ואחרים 2009א: 185, לוח 2: 4
10	09/12	נר	טין אפור, גריסים לבנים קטנים	טיפוס 37 בבית שאן – Hadad 2002: 99, no. 444



להלן תיאור הסלע: בצד א מופיעה חזית סכמתית של מקדש הכוללת ארבעה עמודים, ובמרכזה תיאור חידתי של חפץ או דגם אדריכלי שחוקרים רבים הציעו לזהותו כשולחן לחם הפנים. המקדש ניצב על בסיס דמוי סולם אופקי, מעליו מופיע דגם שחוק דמוי כוכב/רוזטה, ומשני צידי הכתובת 'שמעון'. בצד ב מופיעים ארבעת המינים – אגודה של לולב, ערבה והדס, משמאלם אתרוג, וסביבם הכתובת 'לחרות ירושלם', האופיינית למטבעות מהשנים ג-ד למרד (134/5-135/6 לסה"נ).<sup>4</sup> בשני צידי המטבע אפשר להבחין בשריזים שנותרו מן המטבע המקורי: בצד א, מעל המקדש, אפשר להבחין בראש של עיט. בצד ב, מעל ארבעת המינים, נראים שרידי דיוקן של ראש עם צורת שיער הדומה לזו של נרון קיסר. יש לציין כי מרבית הטטרודרכמות שהילכו במחזור בימי בר כוכבא נטבעו בימי שלטונו של הקיסר נרון (54-68 לסה"נ), והם נקראים במקורות חז"ל 'סלעים נרוניות' (ראו למשל משנה כלים יז, יב).

התקופה האסלאמית הקדומה מיוצגת על ידי שבר של נר מעוטר בעיטור צמחי, המתוארך למאות 8-11 לסה"נ, שהתגלה בחלל A (לוח 1: 10).



איור 10: מטבע סלע בר כוכבאי שהתגלה במערת הנר (צילום: בועז זיסו)

### תיאור הממצא ממערת הפטרייה

במהלך הסקר שנערך במערת הפטרייה נאספו ממצאים מן התקופות הבאות: כלקוליתית מאוחרת (התרבות הע'סולית), ברונזה ביניימית ורומית תיכונה. הממצא הקראמי הכלקוליתי כולל קערות בעלות פרופיל נטוי דופן, שבר בודד של פערור, וכמה שברים הנושאים עיטור של פסים רחבים בצבע אדום, שעשויים להיות חלקי קנקנים או מחבצות. הממצא מתקופת הברונזה הביניימית כולל בעיקר קנקנים בעלי שפה פסוקה, חלקם בעלי עיטור סרוק. טיפוסי כלי קרמיקה נוספים מתקופה זו הם קערות וקנקנית אחת. שבר חלקו הקדמי של פגיון שנמצא בחלל G, עשוי נחושת או סגסוגת נחושתית, שייך אף הוא לתקופה זו (איור 11).

שאר הממצא מן המערה כולל שברי כלי חרס המתוארכים לתקופה הרומית התיכונה, ויש להניח שהם הובאו למערה בידי פליטים יהודים במהלך מרד בר כוכבא. למכלול זה משתייכים לפחות חמישה עשר קנקנים, שמונה סירי בישול ושלושה פכים (לוח 2).

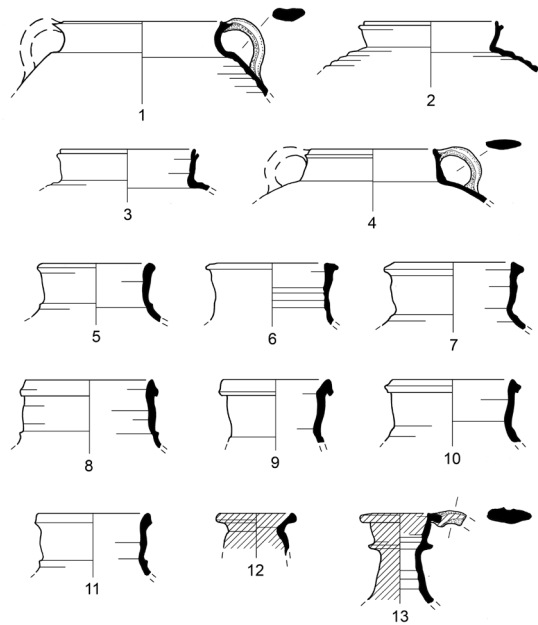


**איור 11:** שבר פגיון מתקופת הברונזה הביניימית שהתגלה במערת הפטרייה(צילום: טל רוגובסקי)

**לוח 2:** ממצא כלי החרס ממערת הפטרייה

מס'	לוקוס	סוג הכלי	תיאור	מקבילות
1	103/3	סיר בישול	טיין אדמדם, גריסים לבנים, ליבה אפורה, חיפוי אפור	Rapuno 2013: 69, - פתורה - fig. 4: 63
2	103/5	סיר בישול	טיין חום-אדמדם, גריסים לבנים	מערת האגרות - ידין 1963: 113, איור 41: 7.47
3	101/1	סיר בישול	טיין חום-אדמדם, גריסים לבנים	מערת האגרות - ידין 1963: 113, איור 41: 64.2
4	103/6	סיר בישול	טיין חולי חום-אדמדם, גריסים שחורים ולבנים	מערת עבוד - רביב 2018: 86, לוח 16: 10
5	108/1	קנקן	טיין כתום-ורדרד, גריסים לבנים קטנים, ליבה אפורה	יריחו (וילה רומית) - Bar- Nathan and Eisenstadt 2013: 57, pl. 1.2: 570 ערק נעסנה (ואדי א-דליה) Lapp and Lapp 1974: pl. - 25: 1
6	115/1	קנקן	טיין צהבהב, גריסים שחורים, ליבה אפורה בהירה	יריחו (וילה רומית) - Bar- Nathan and Eisenstadt 2013: 56, pl. 1.1: 566
7	116/2	קנקן	טיין כתום-צהבהב, גריסים לבנים, ליבה אפורה	מערת התאומים - זיסו ואחרים 2009א: 419, לוח 2: 7

מס' / לוקוס	סוג הכלי	תיאור	מקבילות
8 / 103/1	קנקן	טינ כתום, גריסים שחורים, חיפוי צהבהב	מערת הר ישי - פורת ואחרים 2009ג: 208, לוח 2: 5 מערת עבוד - זיסו ואחרים 2009ב: 497, לוח 2: 18
9 / 116/3	קנקן	טינ ורדרד, גריסים שחורים ולבנים, ליבה אפורה	ערק נעסנה (ואדי א-דליה) - Lapp and Lapp 1974, pl. 26: 4; 27: 11
10 / 103/2	קנקן	טינ כתום, גריסים לבנים, ליבה אפורה, חיפוי חום-אדמדם	וריאנט של מס' 7
11 / 103/4	קנקן	טינ צהוב-ירקרק, גריסים שחורים ולבנים	יריחו (וילה רומית) - Bar-Nathan and Eisenstadt 2013: 56, pl. 1.1: 561
12 / 116/4	פך	טינ צהבהב, צריפה טובה, חיפוי שחור	לא נמצאה מקבילה
13 / 116/1	פך	טינ כתום-צהבהב, גריסים לבנים, ליבה אפורה, חיפוי כתום	פתורה - Rapuano, 2013, 85, - fig.11: 219 מערת הר ישי - פורת ואחרים 2009ג: 206, לוח 1: 5



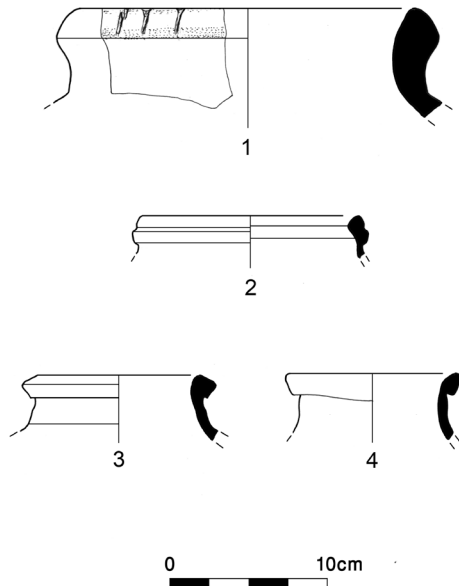
0 10cm

**תיאור הממצא ממערות נוספות במצוק הפטרייה**

נוסף על הממצאים ממערת הנר וממערת הפטרייה אותרו ממצאים אחדים בשלוש מערות נוספות: במערה 9 נמצא שבר פיטס שפת צווארון מתקופת הברזל 1 (לוח 3: 1); במערה 10 נמצאו שבר סיר בישול מתקופת הברזל 2 וכן שני שברי קנקנים, המתוארכים כפי הנראה לתקופה ההלניסטית הקדומה (לוח 3: 2-4); ובמערת נטיפי הפטרייה נמצא שבר קנקן המתוארך לתקופה הרומית התיכונה (לא צויר).

**לוח 3: ממצא כלי החרס ממערות נוספות במצוק הפטרייה**

מס'	מערה ולוקוס	סוג הכלי	תיאור	מקבילות
1	מערה 9 01/9	פיטס שפת צווארון	טיץ חום, גריסים לבנים, ליבה אפורה, חיפוי בהיר, שלושה קווים אנכיים חרוטים על השפה מבחוץ	וריאנט בתל דן (שכבה V) – Ilan – 2019: fig. 3.44:8
2	מערה 10 01/3	סיר בישול	טיס חום אדמדם, גריסים שחורים ולבנים גדולים	וריאנט בבאר שבע – Herzog and Singer-Avitz 2016, Fig. 12.68: 12
3	מערה 10 01/1	קנקן/פך	טיץ חום בהיר-כתום, גריסים לבנים קטנים ובחלקם גדולים, ליבה אפורה	וריאנט בראש העין – Hadad et al. 2015, 60, fig. 9: 16
4	מערה 10 01/2	קנקן/פך	טיץ חום בהיר-כתום, גריסים לבנים קטנים, ליבה אפורה כהה	ירושלים, הרובע היהודי – Geva, 2003, 122-123, 157, Pl. 5.1: 1, 7





## דיון היסטורי

ממצאי הסקר הנוכחי מתווספים לממצאים שהתגלו זה מכבר במערות הנחל, ויחד הם מייצגים רצף פעילות אנושית מהתקופות הפרהיסטוריות ועד לעת החדשה. נראה כי שילוב הנתונים הטבעיים – גודלן של המערות, הגישה הנוחה יחסית לפתחיהן, הימצאותן של מקורות מים טבעיים<sup>5</sup> והקרבה לאזור מיושב – היה מוקד משיכה עבור תושבי האזור במשך תקופות רבות. דוגמאות נוספות למכלולי מערות ומצוקים שהיו בשימוש אדם על גבול המדבר אפשר למצוא בנחלים רבים המתחתרים בספר המדבר של יהודה, כמו (מדרום לצפון): נחל חבר, ערוגות, דרגה, אוג, פרת, מכמש, שיבן, מכוך, סמיה ורשאש (לריכוז הפניות ראו: פרומקין 2015; אשל וזיסו 2015: 57–67; רביב 2018: 242–257; Raviv 2021). אופי הממצאים ופיזורם במערות מלמדים על מגוון שימושים שנעשו במערות לאורך התקופות, ובמרכזם מגורים עונתיים והלנת עדרי צאן, התבודדות על רקע דתי ומפלט בזמני מצוקה.

רצף הפעילות האנושית במערות הנחל, ובכללו השימוש האינטנסיבי במערות במהלך התקופה הביזנטית ובמאה ה'כ', השפיע על רמת ההשתמרות של הממצא מתקופות קדומות. כתוצאה מפעילות זו יש להניח שחלק מהממצאים הוזזו מאתר המקורי, חלקם נקברו וחלקם נלקחו מהמערות. לכך נוספים סימנים של חפירות שוד שנצפו בכל חלקי המערות שנסקרו במחקר זה, ובמיוחד במערת הפטרייה; אלה עשויים ללמד על ממצאים נוספים שנכללו ברקורד הארכאולוגי של מערות הנחל, אך הוצאו מהן שלא על ידי ארכאולוגים. חשיבותו של הסקר הנוכחי הוא, בין השאר, בגילויים של ממצאים מתקופות שלא היו מיוצגות עד כה בממצאי מערות הנחל: תקופת הברזל, התקופה ההלניסטית, התקופה הרומית והתקופה האסלאמית הקדומה. מיעוט הממצא מתקופת הברזל, מהתקופה ההלניסטית ומהתקופה האסלאמית הקדומה אינו מאפשר לשחזר את אופי הפעילות האנושית במערות בתקופות אלה. הוא עשוי להצביע על פעילות אקראית, כמו רעיית צאן ופליטים מזדמנים. מרבית ממצאי הסקר הנוכחי התגלו בשתי מערות – הפטרייה והנר – והם מתוארכים לתקופה הכלקוליתית המאוחרת, תקופת הברונזה הביניימית והתקופה הרומית התיכונה.

הממצא הכלקוליתית ממערת הפטרייה ומערת הנר מעיד על עוצמת פעילות האדם במערות נחל תקוע של אנשי התרבות הע'סולית, אשר הייתה מוכרת לפני כן משתי מערות שנסקרו במסגרת החפירות הפרהיסטוריות של נוויל – מערת אום-קטפה ומערת אום-קלעה (Perrot 1992). בשתי אלה, כמו גם במערות שנסקרו על ידינו, עיקר הממצא הוא כלי חרס, שדומים להם נמצאים באתרי יישוב ע'סוליים מוכרים בדרום ארץ ישראל ובעבר הירדן. תרומת הסקר הנוכחי היא בכך שלצד דפוס השימוש בחללים קדמיים ומרווחים של מערות, כפי שעלה בחפירות מערות אום-קטפה ואום-קלעה, עשו אנשי התרבות הע'סולית שימוש גם בחלקים פנימיים, אפלים ומסועפים, שהתנועה וההתמצאות בהם קשות (עוד על השימוש במערות בתקופה זו ראו: דוידוביץ' 2008; 2014).

תמונה דומה עולה גם מבחינת הממצא מתקופת הברונזה הביניימית במערת הפטרייה ובמערת הנר, המצטרף לזה שנזכר עד היום באופן ראשוני בלבד ממעמקיה של מערת חריטון (אשל 1998). בכל המערות בולט השימוש בקנקנים, בעיקר מטיפוס השפה הפסוקה, וייתכן כי דפוס זה נקשר לניצול של נביעות מים מקומיות במעמקי המערות

לצורך שטרם הובהר דיו. הממצא מתקופת הברונזה הביניימית ממערות נחל תקוע מצטרף לפעילות מתקופה זו בשורה של מערות מסועפות בחבל הספר של שדרת ההר. הוא מלמד על חשיבותם של קניוני חבל הספר במערך הפעילות האנושית האזורית במהלך תקופה זו. יש להניח שכל ממצאי התקופה הרומית התיכונה שהתגלו במערות הובאו אליהן במהלך מרד בר כוכבא.<sup>6</sup> גילויים של ממצאים בר כוכבאיים במערות אלה הוא נדבך חשוב בתולדות האזור, שכן זו הפעם הראשונה שממצאים מפרק זמן זה מתגלים במערות הנחל. למעשה, היעדרם של ממצאי המרד השני במערות נחל תקוע עד לסקר הנוכחי היה בגדר אנומליה. זאת לנוכח שני נתונים: האחד הוא מיקומו של קניון הנחל לרגלי מבצר הרודיון, שהוכשר כאחוזת שלטון מבוצרת על ידי אנשי בר כוכבא (פורת ואחרים 2015). הנתון השני הוא ריבוי המערות הטבעיות במצוקי הנחל, ביניהן מערת הגיר הארוכה בישראל, שיכולות לשמש פליטים ולוחמים במהלך המלחמה.

עשרות מערות מעין אלה, שבהן ממצאים מימי המרד השני, התגלו בנחלי מדבר יהודה, הן באזורי הספר, הן במצוק ההעתקים שבשוליו המזרחיים (לריכוז הפניות ראו: אשל וזיסו 2015: 66–67). המערה הקרובה ביותר למערות הנידונות שבה התגלו עד כה ממצאים בר כוכבאיים היא מערת אל-מציה, הממוקמת במצוקי נחל דרגה עילי, כ־4 קילומטרים מצפון-מזרח לקניון נחל תקוע (קריספיל 1984: 19–25; עמית 1984; פטריך 1986: 76–88; פרומקין 2015: 212–213). סקרים שיטתיים שנערכו במהלך השנים האחרונות בצפון הרי יהודה ובחלקים שונים במדבר יהודה מצביעים על ניצול מרובה של מערות טבעיות לצורכי מפלט ומסתור בידי תושבי יהודה בימי מרד בר כוכבא (למשל רביב 2018: 271–273). את היעדרם של ממצאים בר כוכבאיים ממערות נחל תקוע עד לסקר הנוכחי יש להסביר בראש ובראשונה בהיעדר סקר שיטתי, או בהיעדר חפירות במערות בעלות אגפים פנימיים מורכבים בנחל. החפירות שנערכו בעבר נעשו בידי חוקרים שהתעניינו בשרידים פרהיסטוריים, ועל כן התמקדו בפתחיהן של כמה מערות עם פתחים גדולים וחללי מבואה מרווחים. צורתן הנוחה למגורים ונגישותן של מערות אלה משכו אליהן אנשים במשך תקופות רבות, בעיקר פרהיסטוריות, כפי שמלמדים ממצאי החפירות (מרדר וגלעד 2021).

ואולם, יש להניח שדווקא בשל נתונים אלה – פתח חשוף ונגיש וכן היעדרם של אגפים פנימיים מורכבים – לא נוצלו מערות אלה בידי פליטי המרד השני; אלה העדיפו להסתתר במערות בעלות פתח קטן ונסתר יחסית, המוביל לאגפים פנימיים.<sup>7</sup> הנחה זו נתמכת בתוצאות סקרים וחפירות שנערכו במקבצי מערות דומים הסמוכים לאזורים מיושבים ביהודה (ראו למשל פרומקין 2015; רביב 2018: 242–257). תוצאות הסקר הנוכחי, שבמהלכו נבדקו סדרת מערות בינוניות וגדולות במצוקי נחל תקוע, תומכות אף הן בהנחה זו. המערות היחידות שבהן נתגלו ממצאים בר כוכבאיים בסקר זה הן מערת הפטרייה ומערת הנר (נוסף על מערת נטיפי פטרייה, שבה התגלה חרס בודד המייצג כפי הנראה תקופה זו). מערות אלה מתאפיינות בפתחים קטנים ונסתרים יחסית, המובילים לאגפים פנימיים הנוחים לשהייה ובעלי גישה קשה. זאת בשונה משאר המערות, שהן בעלות פתחים גדולים יחסית.<sup>8</sup> בהקשר זה ראוי לציון גודלה של מערת הפטרייה וקיומה של נביעה באחד מחלליה הפנימיים (חלל P). יש להניח שהשתמרות הממצא הבר כוכבא

במערות הפטרייה והנר קשורה גם לצורתן של מערות אלה, שאינה נוחה למגורי אדם בשגרה, ועל כן הן לא נוצלו בתקופות מאוחרות יחסית למטרה זו כפי שנוצלו המערות הסמוכות להן. זאת בשונה ממערת חריטון הסמוכה, שאף שחלליה אינם נוחים לשהות בשגרה, שהפכה למוקד עלייה לרגל מתחילת המאה הי"ט, ועל כן השתמרות הממצא הארכאולוגי בה אינה גבוהה.

הממצא הבר כוכבאי ממערות הפטרייה והנר כולל בעיקר כלי חרס סגורים, מרביתם קנקנים וסירי בישול, שאפשרו לפליטים לשאת אל המערות מזון וצידה. ראוי לציון הכמות הגדולה של חרסים לא אינדיקטיביים, מרביתם שברי קנקנים רומיים, שנצפו בכל חלקי מערת הנר ומערת הפטרייה.

פיזור הממצא הבר כוכבאי במערות הפטרייה והנר מצביע על פעילות הפליטים בכל חלקי המערות, לרבות אגפיהן הפנימיים. מידות המערות וכמות ממצא כלי החרס עשויות להצביע על עשרות פליטים ששהו בהן במהלך המלחמה, וייתכן שחלק מהכלים הובא למערות מבעוד מועד (על הכנת מערות המפלט מבעוד מועד ראו למשל: אשל ועמית 1998: 17). בין הממצאים הבר כוכבאיים ראוי לציון הסלע (טטרדרכמה) ממערת הנר, שכן מעטים הם מטבעות הכסף הבר כוכבאיים שהתגלו בהקשרים מדעיים.<sup>9</sup> למעשה, עד כה נמצאו סלעים בר כוכבאיים בידי ארכאולוגים בשלושה אתרים בלבד, שלושתם מערות מפלט: מערת סלע שבנחל חבר עילי (Amit and Eshel 1993: 33–35), מערת צבר שמצפון לעין גדי (פורת ואחרים 2009: 423–453). בכל המקרים נמצאו הסלעים בחללים הפנימיים ביותר במערות (הנגישים לאדם), נתון המלמד על ניסיונם של הפליטים להסתיר מטבעות אלה בשל ערכם הגבוה, בתקווה שיעלה בידם לשוב ולקחתם. ייתכן כי חפירות השוד האינטנסיביות באולמות הפנימיים שבמערת הפטרייה קשורים למציאת סלעים, שערכם רב בשוק העתיקות.

קרבתן הרבה של מערות נחל תקוע הנידונות להרודיון (כקילומטר וחצי) מאפשרת להציע שמוצאם של הנמלטים למערות היה אתר זה. מבצר הרודיון שימש מפקדה חשובה של הצבא הבר כוכבאי,<sup>10</sup> וייתכן שלקראת סופו של המרד, לצד לוחמים, התבצרו במקום רבים מתושבי האזור ובהם נשים, זקנים וטף.<sup>11</sup> עדויות לפליטים שמוצאם מהרודיון נמצאו במערות ואדי מורבעאת, ואולי אף במערת אל-מציה.<sup>12</sup> אם אכן הגיעו פליטי המערות הנידונות מהרודיון ייתכן שהיו אלה לוחמים, לאור ההנחה המקובלת שחלק ניכר ממערות המפלט שימשו מקומות מסתור ובסיסי התארגנות עבור יחידות מורדים שלחמו נגד הרומאים (ראו למשל פורת 2009: 376–384; שטיבל 2009 והפניות שם). אפשרות נוספת היא שהנמלטים למערות הנידונות נמנו עם תושבי הכפרים באזור, כמו חורבת א־נתש וחורבת א־תקוע,<sup>13</sup> זאת בשעה שמפקדי הצבא וראשי המנהל הבר כוכבאי נמלטו למערות נידחות וקשות יותר לגישה הממוקמות בחלקו המזרחי של המדבר (אשל וזיסו 2015: 69). נחל תקוע ממוקם בליבה של יהודה, באזור שנכבש כפי הנראה רק לקראת סוף המלחמה. עובדה זאת מאפשרת להציע שמערות נחל תקוע שימשו במהלך המלחמה מקום מגורים זמני לפליטים שהיגרו מאזורים בשולי יהודה שנכבשו בידי הרומאים, בדומה לדגם שהתקיים אולי בשולי נאת המדבר של עין גדי (על כך ראו פורת 2009: 354–364 והפניות

שם; על תנועת פליטים מצפון יהודה לאזור שמדרום לירושלים במהלך המלחמה ראו רביב תשע"ח: 114–116).

הסלע הבר כוכבאי שהתגלה במערת הנר מלמד כי מערה זו הייתה בשימוש לקראת סוף המלחמה (134–136 לסה"נ), בדומה למשתמע מן העדות הנומיסמטית ממערות מפלט אחרות ביהודה. בשלב זה אי אפשר לקבוע אם ההסתתרות במערות נחל תקוע התרחשה עם הגעת הכוחות הרומאיים לכיבוש מבצר הרודיון או קודם לכן (על התקדמות הכוחות הרומאיים לכיבוש אזור מדבר יהודה ראו פורת 2009: 369–376).

יש להניח שריכוז כוחות צבא רומי סביב הרודיון הקטין באופן משמעותי את סיכויי ההישרדות של שוכני מערות נחל תקוע. זאת בשל סמיכותן הרבה של המערות להרודיון, נגישותן ונחיתותן הטופוגרפית. בהקשר זה ראויים לציון שרידים המצביעים על היערכות של כוחות צבא רומי באזור הרודיון ותקוע בימי המרידות ברומאים (על פעילות הרומאים באזור ראו פורת 2009: 375 והפניות שם).<sup>14</sup> שרידים אלה תועדו משני צידי ואדי חריטון, ויש לפרש אותם כחלק מהמאמץ הרומי לחלוש על מערכת הדרכים שחיברה את אזור הרודיון עם מדבר יהודה, בקעת ים המלח ואזור עין גדי. היערכות הרומאים משני צידי הנחל אפשרה להם לשלוט בתצפית ואולי אף באש על פתחי המערות בשתי גדות הנחל, דבר שהקשה על פעילות המורדים במערות. לאור זאת, סביר להניח שעם הגעת הרומאים לאזור נמלטו, או לפחות ניסו להימלט, שוכני מערות נחל תקוע, מזרחה לעבר מערות המצויות באזור מצוק ההעתקים. מכל מקום היעדר עצמות אדם במערות הנידונות מאפשר להניח שהנמלטים אליהן עזבו אותן בשלום. עם זאת, היעדר עצמות עשוי להיות תוצאה של שוד עתיקות, פעילות מאוחרת במערה (כולל שיבת יהודים לקבורת אחיהם) או מגבלות הסקר הארכיאולוגי. יש לקוות שמחקרי שדה עתידיים במערות נחל תקוע יוכלו לשפוך אור על הסוגיות שנידונו במאמר זה.

## ביבליוגרפיה

- אדלטין ל', מדרר ע' וגלעד י' 2021. אחרי שבעים שנה: מחקרי רנה נוויל והפרהיסטוריה של מדבר יהודה. בתוך: י' זלינגר וב' טרופר, עורכים. **מחקרי ארץ יהודה** ד: 11–46.
- אשל ח' 1998. הערה על מגורים מתקופת הברונזה הבינימית במדבר יהודה. **נקרות צורים** 20: 17–22.
- אשל ח' 2009. על המחקר החדש במערות המפלט במדבר יהודה ובהרי יהודה. בתוך ח' אשל וד' עמית, עורכים. **מערות המפלט מתקופת מרד בר כוכבא**. ירושלים. עמ' 1–9.
- אשל ח' וזיסו ב' 2015. **מרד בר כוכבא – העדות הארכיאולוגית**. ירושלים.
- אשל ח' ועמית ד' 1998. אופיין של מערות המפלט במדבר יהודה. בתוך ח' אשל וד' עמית, עורכים. **מערות המפלט מתקופת מרד בר כוכבא**. תל אביב. 13–21.
- אשל ח', זיסו ב' ופרומקין ע' 1998. שתי מערות מפלט בנחל מכמש (ואדי סויניט). בתוך ח' אשל וד' עמית, עורכים. **מערות המפלט מתקופת מרד בר כוכבא**. תל אביב. 93–109.
- דוידוביץ' א' 2008. **התקופה הכלקוליתית המאוחרת במדבר יהודה: דגם היישוב ומאפייני התרבות החומרית כבסיס לשחזור סביבתי וחברתי**. עבודת מוסמך, האוניברסיטה העברית. ירושלים.

דוידוביץ' א' 2014. **מדבר יהודה בתקופות הכלקוליתית, הברונזה והברזל (האלף השישי - האלף הראשון לפנה"ס): יחסי מזרע ושימון בראי דגמי פעילות בסובב מדברי מוגדר**. עבודת דוקטור, האוניברסיטה העברית. ירושלים.

הירשפלד י' 1985. **סקר ארכיאולוגי של ישראל, מפת הרודיון** (הר הורדוס) (108/2). ירושלים.

הירשפלד י' 2002. **המדבר של העיר הקדושה, מנזרי מדבר יהודה בתקופה הביזאנטית**. ירושלים.

זיסו ב', לנגפורד ב', פורת ר' ופרומקין ע' 2009א. **הממצאים מתקופת מרד בר כוכבא ממערת התאומים שבמערב הרי ירושלים**. בתוך ח' אשל ור' פורת, עורכים. **מערות המפלט מתקופת מרד בר כוכבא ב**. ירושלים. עמ' 402-422.

זיסו ב', לנגפורד ב', פורת ר', דוידוביץ' א' ופרומקין ע' 2009ב. **ממצאים מתקופת מרד בר כוכבא ממערת עבוד שבמערב הרי בית אל**. בתוך ח' אשל ור' פורת, עורכים. **מערות המפלט מתקופת מרד בר כוכבא ב**. ירושלים. 478-509.

טרם ש' 2017. **ירושלים ויהודה במאה הראשונה ותחילת המאה השנייה לסה"נ: רצף ותמורה בתרבות הקראמית**. עבודת דוקטורט, אוניברסיטת בר אילן. רמת גן.

כהן ח' 2016. **היישוב היהודי בצפון הר חברון משלהי ימי הבית השני ועד מרד בר כוכבא**. עבודת מוסמך, אוניברסיטת בר אילן. רמת גן.

נצר א', פורת ר', קלמן י' וצ'אצ'ר' 2011. **הרודיון בימי מרד החורבן ומרד בר כוכבא**. בתוך א' טבגר, ז' עמר ומ' ביליג, עורכים. **במעבה ההר** 1: 40-49.

עמית ד' 1984. **האמנם מערכת מצור? נקרות צורים** 9: 100-102.

עמית ד' ואשל ח' 1998. **ממצאים מתקופת מרד בר כוכבא ממערת סלע**. בתוך ח' אשל וד' עמית, עורכים. **מערות המפלט מתקופת מרד בר כוכבא**. ירושלים. עמ' 189-204.

פורת ר' 2009א. **מהגרים בנאת המדבר של עין גדי במהלך מרד בר כוכבא**. בתוך ח' אשל ור' פורת, עורכים. **מערות המפלט מתקופת מרד בר כוכבא ב**. ירושלים. עמ' 354-364.

פורת ר' 2009ב. **האזור שבין עין-גדי לקומראן בסופו של מרד בר כוכבא**. בתוך ח' אשל ור' פורת, עורכים. **מערות המפלט מתקופת מרד בר כוכבא ב**. ירושלים. עמ' 365-393.

פורת ר' ואשל ח' 2009. **מערות מדבר יהודה במרד הראשון (מרד החורבן)**. בתוך ש' בר, עורך. **בהר ובשפלה ובערבה, עיונים ומחקרים מוגשים לאדם זרטל בשנת השלושים לסקר הר מנשה**. ירושלים. עמ' 323-350.

פורת ר', אשל ח' ופרומקין ע' 2009א. **הממצאים ממערות צבר**. בתוך ח' אשל ור' פורת, עורכים. **מערות המפלט מתקופת מרד בר כוכבא ב**. ירושלים. עמ' 173-190.

פורת ר', אשל ח' ופרומקין ע' 2009ב. **מטמון מטבעות הכסף ממערת צבר**. בתוך ח' אשל ור' פורת, עורכים. **מערות המפלט מתקופת מרד בר כוכבא ב**. ירושלים. עמ' 191-194.

פורת ר', אשל ח' ופרומקין ע' 2009ג. **ממצאים מתקופת מרד בר כוכבא ממערת הר ישי**. בתוך ח' אשל ור' פורת, עורכים. **מערות המפלט מתקופת מרד בר כוכבא ב**. ירושלים. עמ' 197-214.

פורת ר', עמית ד', פרומקין ע', אולמן מ' ולנגפורד ב' 2019. **מערות ואדי חריטון - נחל תקוע**. בתוך ז' זלינגר וא' ישי, עורכים. **מחקרי ארץ יהודה ג**: 9-32.

פורת ר', קלמן י' וצ'אצ'י ר' 2015. ה'מחנה שיושב בהרדיס': הר הרודיון כמוקד מלחמת גרילה במרד בר כוכבא. בתוך ג"ד שטיבל, א' פלג-ברקת, ד' בן עמי וי' גדות, עורכים. **חידושים בארכיאולוגיה של ירושלים וסביבותיה** ט: 256-298.

פורת ר' וקלמן י' 2021. מכת אש - מלכודת אש בר כוכבאית ב'מבצר הגרילה' בהרודיון. **נקרות צורים** 21: 99-109.

פטריך י' 1986. החפירות במערת אל מציה שבנחל דרגות עליון. **נקרות צורים** 13: 76-88.

פרומקין ע' 1986א. היווצרותן של מערות נחל תקוע. **נקרות צורים** 13: 33-41.

פרומקין ע' 1986ב. מערת הפטריה, נחל תקוע. **נקרות צורים** 13: 42-47.

פרומקין ע' (עורך) 2015. **אטלס מערות מדבר יהודה וספר המדבר**. ירושלים.

פרומקין ע' וכהן א' 1986. מערת הנר, נחל תקוע. **נקרות צורים** 13: 48-49.

קלונר ע' וטפר י' 1987. **מערכות המסתור בשפלת יהודה**. תל אביב.

קריספיל נ' 1984. מערת אל-מציה. **נקרות צורים** 8: 19-25.

רביב ד' 2018. **היישוב בדרום השומרון בתקופות ההלניסטית והרומית לאור תוצאות סקר ארכיאולוגי**. עבודת דוקטורט, אוניברסיטת בר אילן. רמת גן.

שטיבל ג"ד 2009. ציוד צבאי מימי מרד בר כוכבא במערות מדבר יהודה. בתוך ח' אשל ור' פורת, עורכים. **מערות המפלט מתקופת מרד בר כוכבא ב**. ירושלים. עמ' 309-338.

Amit D. and Eshel H. 1993. A Tetradrachm of Bar Kokhba from a Cave in Nahal Hever. *Israel Numismatic Journal* 11: 33-35.

Bar Adon P. 1980. *The Cave of the Treasure: The Finds from the Caves in Nahal Mishmar*. Jerusalem.

Bar Nathan R. and Eisenstadt I. 2013. The Ceramic Corpus from the Roman Estate at Jericho: Late 1-Early 2 Centuries C.E. In R. Bar Nathan and J. Gartner, eds. *Hasmonean and Herodian Palaces at Jericho V: The Finds from Jericho and Cypros*. Jerusalem. 3-84.

Echegaray J.G. 1964. *Excavaciones en la Terraza de "El Khiam" (Jordan)* 1. Madrid.

Echegaray J.G. 1966. *Excavaciones en la Terraza de "El Khiam" (Jordan)* 2. Madrid.

Frumkin A. and Fischhendler I. 2005. Morphometry and Distribution of Isolated Caves as a Guide for Phreatic and Confined Palaeohydrological Conditions. *Geomorphology* 67: 457-471.

Frumkin A., Langford B., Lisker S. and Amrani A. 2017. Hypogenic Karst at the Arabian Platform Margins: Implications for Far-Field Groundwater Systems. *Bulletin of the Geological Society of America* 129: 1636-1659.

Geva H. 2003. *Jewish Quarter Excavations in the Old City of Jerusalem, Vol. II: The Finds from Areas A, W and X-2*. Jerusalem.

- Gitler H. and Tal O. 2021. The Medium and Small Bronze Series of Bar Kokhba Reconsidered: More on a Mint at Herodium. *Israel Numismatic Research* 16: 143-161.
- Hadad S. 2002. *Excavations at Bet Shean 1: The Oil Lamps from the Hebrew University Excavations at Bet Shean* (Qedem Reports 4). Jerusalem.
- Haddad E., Tendler A.S., Shadman A, Torge H. and Itach G. 2015. An Administrative Building from the Persian Period East of Rosh ha-Ayin. *Israel Exploration Journal* 65 (1): 50-68.
- Herzog Z. and Singer-Avitz L. 2016. *Beer Sheva III: The Early Iron IIA Enclosed Settlement and the Late Iron IIA-Iron IIB Cities*. Tel Aviv.
- Hirschfeld Y. 2000. The Monastery of Chariton, Survey and Excavations. *Liber Annuus* 50: 315-362.
- Ilan D. 2019. *Dan IV: The Iron Age I Settlement. The Avraham Biran Excavations* (1966-1999). Cincinnati.
- Mildenberg L. 1984. *The Coinage of the Bar Kokhba War*. Aarau, Frankfurt and Salzburg.
- Milik J.T. 1961. Textes Hébreux et Araméens. in P. Benoit, J.T. Milik and R. de-Vaux, eds. *Les Grottes de Murabba'at, Discoveries in the Judaean Desert II*. Oxford: 67-205.
- Neuville R. 1951. *Le Paléolithique et le Mésolithique du Désert de Judée*. Archives de l'Institut de Paléontologie Humaine, Mémoire 24. Paris.
- Perrot J. 1992. Umm Qatafa and Umm Qala'a: Two Ghassulian Caves in the Judean Desert. *Eretz-Israel* 23: 100\*-111\*.
- Phillips J.L. and Saca I.N. 2002. Recent Excavations at the Site of Erq-el-Ahmar. *Antiquity* 76: 17-18.
- Porat R., Kalman Y. and Chachy R. 2015. The Stratigraphy in the Area of Herod's Tomb Precinct. In Porat R., Chachy R. and Kalman, Y., eds. *Herodium I. Herod's Tomb Precinct, Final Reports of the 1972-2010 Excavations Directed by Ehud Netzer*. Jerusalem: 21-200.
- Rapuno Y. 2013. The Pottery of Judea between the First and Second Jewish Revolts. *Strata* 31: 57-102
- Raviv D., Ullman M., Langford B., Frumkin A., Porat R. and Zissu B. 2021. Finds from the Bar-Kokhba Revolt on the Cliffsides of Wadi Chariton (Naḥal Teqoa). *Israel Exploration Journal* 71 (2): 204-223.
- Yardeni A. 2000a. *Textbook of Aramaic, Hebrew and Nabataean Documentary Texts from the Judaean Desert and Related Material. A: The Documents*. Jerusalem.
- Yardeni A. 2000b. *Textbook of Aramaic, Hebrew and Nabataean Documentary Texts from the Judaean Desert and Related Material. B: Translation, Paleography, Concordance*. Jerusalem.

## הערות

- 1 מאמר זה הוא גרסה מעודכנת ומורחבת של מאמר קודם שפורסם לאחרונה בנושא (Raviv et al. 2021). הסקר הארכיאולוגי במערות נחל תקוע נערך בידי המחברים מטעם המכון לארכיאולוגיה באוניברסיטת בר אילן (הרשאה מס' 01–02–2019). המערות מופו על ידי המרכז לחקר מערות (מלח"ם) באוניברסיטה העברית. ביצוע הסקר והכנת מאמר זה התאפשרו בסיוע מרכז יסלזון לחקר תולדות ישראל לאור האפיגרפיה באוניברסיטת בר אילן. בסקר השתתפו גיא דרך, תמרה וגלעד זיסו, יניב לוי, תומר ליאני, איתן מאיר, יהודית ועטרה מרצבך, שלומית פרומקין ואמיתי קופר; ציור חרסים – יוליה רודמן, ניקוי מתכות – מימי לביא, צילומי ממצא ורחפן – טל רוגובסקי.
- 2 בין המערות בולטות מערות ערק אל-אחמר, אוס-קלעה, אוס-קטפה, עין סח'רי, אם נקוס וטרסת אל-ח'אם.
- 3 במהלך הסקר הנוכחי התגלו שני המשכים בלתי ממופים שנוספו לאורכה הכולל של המערה (255 מ'), ועתה הוא עומד על 295 מ'.
- 4 בהגדרה זו, שבה ייעשה שימוש להלן, כוונתנו לתקופה שבין מרידות היהודים ברומאים וימי מרד בר כוכבא (70–136 לסה"נ).
- 5 פני המטבע נטבעו ברושמה מס' 12 בקטלוג הרושמות של Mildenberg 1984. צד הגב נטבע ברושמה דומה למס' 53. למטבע דומה ראו: Mildenberg 1984: 161, no. 83.
- 6 הן נביעות בתוככי חלק מן המערות, כמו מערת הפטרייה, הן מעיינות וגבים עונתיים לאורך ערוץ הנחל.
- 7 על אף שכל הממצאים הרומיים מהסקר הנוכחי מייצגים במובהק את התקופה שבין המרידות וימי מרד בר כוכבא, על סמך גילויים של ממצאים המתוארכים למאה א' לפסה"נ–א' לסה"נ במערת אל-מציה הסמוכה (למשל פטריך 1986: 79, איור 4: 2, 6, 10) ופעילות המורדים והצבא הרומי בהרודיון ובתקוע בימי המרד הגדול (מלחמת היהודים ד, 518; ז, 163; חיי יוסף 420; נצר ואחרים 2011: 41–43), אין להוציא מכלל אפשרות שחלק ממערות ואדי חריתון שימשו פליטים ומורדים גם במרד זה (על מערות מפלט מימי המרד הראשון במדבר יהודה ראו פורת ואשל 2009), ואולי עוד קודם לכן.
- 8 כמובן שלא מן הנמנע שגם המערות בעלות הפתחים הגדולים נוצלו בידי פליטי המרד השני, אך השימוש האינטנסיבי בתקופות מאוחרות יחסית פגע בהשתמרות הממצא הקדום, ועל כן אי אפשר לאשש זאת בשלב זה.
- 9 בהקשר זה ראוי לציון היעדרם של ממצאים בר כוכבאיים במערת חריתון, הגדולה והמסועפת מבין מערות מדבר יהודה. עם זאת, יצוין שעד כה לא נערך סקר מקיף או חפירה באגפים הפנימיים של מערה זו, וכן יש לציין את הביקורים התכופים שמתבצעים במערה החל מתחילת המאה ה"ט על ידי עולי רגל ומטיילים.
- 10 כך למשל, מבין 844 מטבעות בר כוכבא שהתגלו עד כה בהרודיון, רק מטבע אחד עשוי מכסף.
- 11 לריכוז העדויות הארכיאולוגיות, ובמרכזן האפיגרפיות והנומיסמטיות, המצביעות על החשיבות הצבאית והמנהלית של הרודיון בימי מרד בר כוכבא ראו: פורת ואחרים 2015; Gitler and Tal 2021 והפניות שם.
- 12 פורת ושותפיו העלו את ההשערה שלפחות חלק מאנשי הרודיון הצליחו להימלט דרך המנהרות שהותקנו באתר ולמצוא מקלט במערות המדבר (Porat et al 2015: 189). לשיטתם, תפורסת אבני הבליסטראות שנורו אל עבר מתחם הקבר במדרון הצפון-מזרחי של ההר מצביעים על מאמץ רומי לשלוט בירי על מתחם הקבר מהגבעה השטוחה שממזרח להרודיון, מאמץ שמטרתו למנוע בריחה מזרחה, אל עבר המדבר. פורת וקלמן אף הציעו לאחרונה שהמורדים



- תכננו נטישה מסודרת תוך הפעלת מלכודת אש נגד הרומאים בסופו של מרד בר כוכבא (פורת וקלמן 2021).
- 12 מערות ואדי מורבעאת ממוקמות כ־15 קילומטרים מדרום־מזרח למערות הנידונות, בחלקו המזרחי של אגן הניקוז של נחל דרגה. במערה מס' 2 נמצא ארכיון של מפקדי הרודיון, הנקרא בתעודות הרדיס/הרודיס (Milik 1961; Yardeni 2000a; 2000b). במערת אל־מציה, הסמוכה להרודיון ממזרח, נמצאה מערכת ההגנה שנבנתה בידי המורדים סביב פתחה (עמית תשמ"ד: 100–101). מערכת זו וגודלה של המערה עשויים להצביע על כך שהיא הוכשרה בידי המפקדה בהרודיון ושימשה קבוצה גדולה של לוחמים ופליטים.
- 13 באתר הראשון התגלתה מערכת מסתור שבה נלקטו שברי כלי חרס מן התקופה הרומית הקדומה (זיסו תשס"ב: 112), ואילו האתר השני מזוהה עם תקוע הנזכרת בכמה תעודות מימי מרד בר כוכבא (לריכוז המידע ראו זיסו תשס"ב: 124–125). בסיוור שטח שנערך לאחרונה בתל תקוע (נצ"מ 2199/6155) תועדה מערכת מסתור קטנה, הכוללת מחילה פתלתלה באורך כ־4 מ' המחברת בין שני חללים.
- 14 ראוי לציין שבמרבית המקרים הנתונים שבידינו אינם מאפשרים לקבוע אם השרידים שייכים למרד הראשון או השני.