

מחקרי ארץ יהודה

אסופת מאמרים
לזכרו של דוד עמית

קובץ ג

עורכים:

יחיאל זלינגר • אורי ישי

הוצאת ספרים 'עציון'
בית ספר שדה כפר עציון

תשע"ט (2019)



תוכן העניינים

5	בפתח הקובץ
7	הקדמה
9	רועי פורת, דוד עמית, עמוס פרומקין, מיקה אולמן ובוועז לנגפורד
33	מערות ואדי חריטון - נחל תקוע רפאל לואיס ושמעון גיבסון
47	לחשוב מחוץ לקופסה: חלקות קופסה, ספלולים, טרסות וראשית הבוסתנאות בהרי יהודה דניאל עין-מור, בנימין טרופר, דנית לוי ואנט לנדס-נגר
73	חידושים בתמונה היישובית לאורך הדרך אמאוס- קריית יערים-ירושלים רחל בר נתן ואורית פלג-ברקת
93	פאר מלכים: ארמונות החורף ביריחו והשושלת החשמונאית אשר גרוסברג
135	מקוואות הרודיון עזריאל יחזקאל, בנימין טרופר, בוועז לנגפורד, רועי פורת ועמוס פרומקין
153	מערכת המים הקדומה בעין פעור יוחנן בן יעקב
181	"שאלת הבחורה": שורשיו של אתוס החברה המשותפת והצנועה בקבוצת אברהם ובכפר עציון שוקי שריר
203	תודעת השואה והשפעתה במלחמת הקוממיות: גוש עציון כמקרה בוחן בנימין טרופר
227	דילמות הלכתיות במצור על גוש עציון במלחמת העצמאות יוסי שפנייר
	בית המרגוע במשואות יצחק בשנים תש"ו-תש"ז (1946-1947): היבטים תרבותיים וחברתיים

239	התהוות יישובי פרוזדור ירושלים לנוכח אתגרי הביטחון: 1948-1951	נדב פרנקל
265	חידושים בשדה הקרסט של אגן עפרה: שדה הקרסט המוכלל הדרומי בלבנט	בועז לנגפורד, עמוס פרומקין, אליהו ולדמן, שמש יערן, ולדמיר בוסלוב ויורי ליסוביץ'
281	האב ארנסט שמיץ: כוהן דת וזואולוג בארץ הקודש	יוסי לשם, חיים גורן וחנה עמית
293	קיננון, תנועה ונדידה של עופות דורסים גדולים בשפלת יהודה	גלעד פרידמן, יוסי לשם, גיל בורר, קריסטל מקליין, אבי בר-מסדה, בעז שחם, ליאור כרם ועדו יצחקי
301		רשימת משתתפים

פאר מלכים: ארמונות החורף ביריחו והשושלת החשמונאית¹

רחל ברינתן, אורית פלג-ברקת

שרידי הארמונות שנחשפו בחפירותיו של אהוד נצר בשנים 1973 עד 1987 ובהמשך לסירוגין עד לשנת 2000, התפרסמו בדו"חות הסופיים (Netzer 2001; Netzer and Laureys-Chachy 2004; Bar-Nathan 2002; Rozenberg 2008; Bar-Nathan and Gärtner 2013) וכן במאמרים ובספרים מדעיים ופופולריים (למשל נצר תש"ס: 5–31) והם מוכרים היטב. אולם, שורה של מאמרים שהתפרסמו לאחרונה מציגים פרשנויות חדשות, לעיתים סותרות, של אופי הארמונות, של מקורות ההשפעה האדריכליים ושל האופן שבו משקפים הארמונות את האידיאולוגיה המלכותית של החשמונאים. כך, למשל, חוקרים כדוגמת וינפריד הלד ויוליה הרצר (Held and Hertzler forthcoming) רואים בארמונות החשמונאים ביריחו עדות להמשכיות ההשפעה הפרסית על המרחב הארץ-ישראלי גם עמוק לתוך התקופה ההלניסטית,² ואילו רוני שני אביסף (אביסף תשע"ו: 159–160) טוענת שאופיים של הגנים בארמונות קרוב יותר לגנים התלמיים במצרים ושהם משקפים השפעה אלכסנדרונית דווקא. מריה קופסאצ'י אלי (Kopasachieli 2011: 31–32) טוענת שהארמונות החשמונאים משקפים מסורת אדריכלית מקומית חזקה ושהם מייצגים את התפיסה המלכותית החשמונאית של מלכים כוהנים. גישה דומה הציג בעבר אייל רגב (Regev 2011), אם כי במאמר שיצא לאחרונה הוא דווקא מדגיש אלמנטים בארמונות החשמונאים ביריחו, המצביעים על השפעה מן העולם ההלניסטי (Regev 2017).

ברצוננו לחדד במאמר זה כמה סוגיות הנוגעות לשאלות בהן עסקו חוקרים אלו ולהצביע על האופנים השונים שבהם הארמונות החשמונאיים מעידים על השתלבותם של המלכים במרחב ההלניסטי, דווקא מתוך השילוב שניכר בהם, לתפיסתנו, של מזרח ומערב. בנוסף, ברצוננו לשים דגש על החידושים הבאים לידי ביטוי באדריכלות החשמונאית. במידה רבה חידושים אלה לא זכו לתשומת לב במחקר בשל האפלתה של האדריכלות של המלך הורדוס, שירש מלכים אלו והוביל לשכלול ולהעצמת קנה המידה של רבים מן המפעלים שייסדו החשמונאים.

במאמר זה נתמקד במספר אלמנטים אדריכליים בולטים ונדון במקורות ההשפעה שלהם ובמשמעות הופעתם בארמון החשמונאי. הדיון יתמקד בשלושה היבטים עיקריים: 1. התפיסה האדריכלית הכוללת; 2. רכיבים אדריכליים המשקפים השפעה הלניסטית דוגמת החצר הפריסטילית ואגפי הרחצה, וכן העיטור האדריכלי שמקורו בעולם הקלאסי; 3. הגנים והאלמנטים האדריכליים הפזורים בהם – הפביליון, הבריכות והטרקלין הגנני. בשל קוצר היריעה לא נוכל לדון בממצא הקרמי או בממצא קטן אחר.

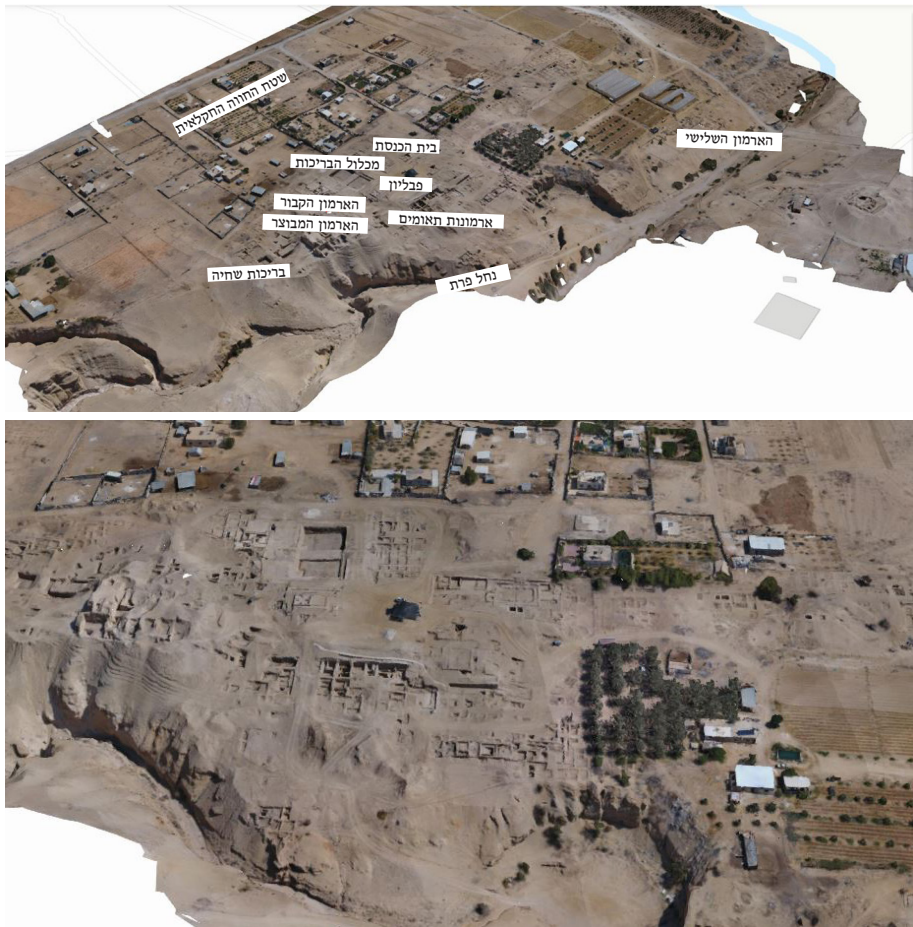
ארמונות החשמונאים ביריחו: סקירה כללית

הארמונות המרכזיים של המלכים החשמונאים נבנו בירושלים, בירת הממלכה, אולם עד כה לא נמצא להם שריד. לעומתם, ארמונות החורף של המלכים החשמונאים ביריחו מוכרים

היטב בזכות החפירות בניהולו של אהוד נצר (Netzer 2001; Netzer and Laureys–Chachy). הארמונות ממוקמים מדרום לעיר יריחו של ימינו, באתר המכונה תולול אבו אל עלייק (איורים 1–2), בסמוך לדרך העתיקה היורדת מירושלים ובמיקום דרמטי הסמוך לפריצתו של ואדי קלט מרמת המדבר אל בקעת יריחו. על אף מיקומה המדברי, נהנית נאת יריחו מאקלים חורפי ממוזג וממעייין שופע, שהפכו אותה לאטרקטיבית להתיישבות אנושית מאז ראשית התיישבות הקבע של חברות אנושיות. אולם, לעומת העיר יריחו העתיקה שהתפתחה סביב מעיין אלישע (עין אל־סולטן), היו אלה החשמונאים שלראשונה ניצלו באופן אינטנסיבי את המעינות הרבים שבסביבת בקעת יריחו, בוואדי קלט ובאזור נערן, והזרימו את מימיהם אל האחוזת החקלאית המלכותית שהקימו במערב בקעת יריחו.



איור 1: ארמונות החורף ביריחו (עיבוד תוכנית כללית של אהוד נצר בידי מיה אורון, מנהל שימור רע"ת)



איור 2: ארמונות החשמונאים ביריחו – מודל פוטוגרמטרי (צילום: אלכס ויגמן, עיבוד: מנהל שימור רע"ת)

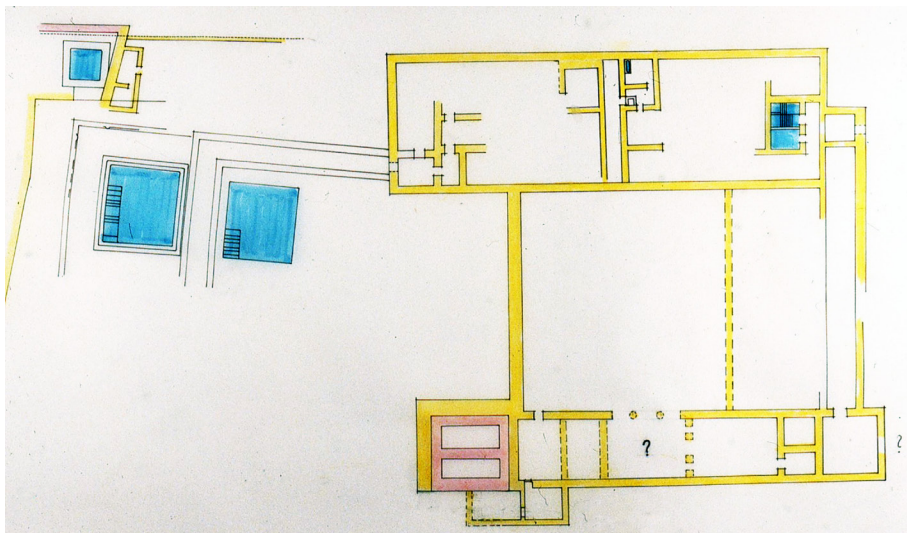
זמן קצר לאחר הקמת האחוזה החקלאית הקימו החשמונאים מכלול ארמונות בצמוד אל האחוזה, והמים הרבים שהוזרמו לשם אפשרו לבנות בלב מדבר ארמונות המשלבים גנים נרחבים, בריכות שחיה, בתי מרחץ ועוד.

החוזה החקלאית: במאה השנייה לפסה"נ נבנתה חווה חקלאית גדולה, כנראה בידי יוחנן הורקנוס הראשון (Netzer 2001: 334–335), המשתרעת על שטח של כ־450 דונם. בחפירה נחשפו הקיר התוחם את החווה ומתקנים אחדים. השטח הסגור בקיר שימש בעיקרו למטעים, שעל פי המקורות ההיסטוריים כללו עצי תמר, כופר ושיחי אפרסמון. היסטוריונים וגיאוגרפים מן התקופה ההלניסטית והרומית כגון תיאופרסטוס (*Inquiry into Plants IX: 6*), סטראבו (*Geography XVI: 2*), פליניוס הזקן (*Natural History XII: 111–118*) ויוסף בן מתתיהו (*מלחמת היהודים ד: 469; קדמוניות היהודים יב: 228–236*)

הדגישו את חשיבותה הכלכלית של בקעת יריחו ואת גידולי מטעי התמר ובעיקר את צמח האפרסמון שגדל באופן בלעדי בנאות המדבר של יריחו, ליויאס ועין גדי. שמו של האפרסמון נודע למרחקים בעת העתיקה הודות לבושם היקר שהופק ממנו ובשל התכונות הרפואיות הפלאיות שיוחסו לו והמומחיות המיוחדת שנדרשה להפקתו:

יריחו הינה בקעה מוקפת הרים המשתפעים כלפיה בדמות תאטרון, כאן נמצאים מטעי התמרים וביניהם עצי פרי אחרים, אך בעיקר נמצאים כאן עצי התמר. אורך הבקעה כמאה סטאדיה ובכל מקום זורמים בה המים והיא מלאה בתי מגורים. כאן נמצאים גם הארמון ומטעי האפרסמון, שהינו שיח בעל טעם רב. התושבים עושים חריצים בגזע השיח ותופשים את הנוזל היוצא מהם בכלים (סטראבו, **גיאוגרפיה** 2: 41).

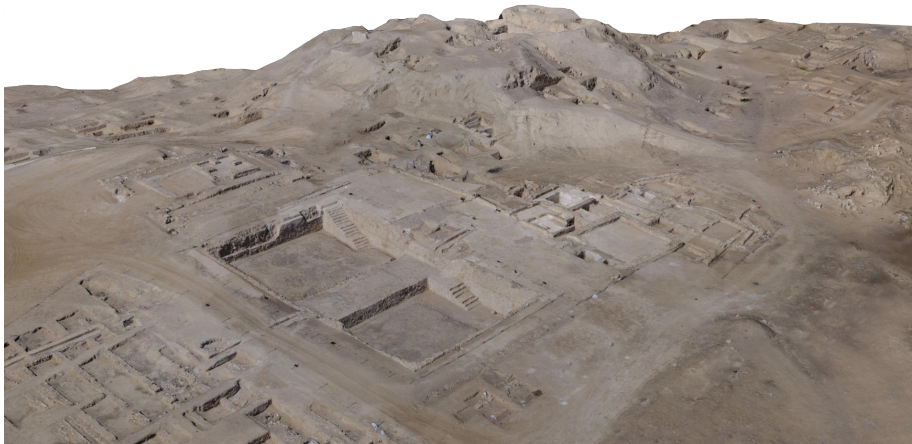
לצד המטעים, בשוליים המערביים של האחוזה, נחשפו בחפירות גם מתקנים ששימשו ככל הנראה להפקת יין תמרים או דבש תמרים (הדס תשע"א: 89–91; Netzer and Laureys–Chachy 2004: 3–38) ושובך יונים (קולומבריוס) בדמות מגדל עגול, ששימש גם כמגדל שמירה (שפנייר תשנ"ז: 253–264). האחוזה הושקתה באמצעות אמת מים שהובילה את מימי מעיינות ואדי קלט. בצמוד לקיר הדרומי של האחוזה נבנה אזור תעשייה ונתגלו בו מתקנים נוספים, בעיקר גתות להפקת יין תמרים או דבש תמרים בדומה למתקנים שנחשפו בשוליים המערביים של החווה, ומתקנים נוספים בעלי אופי שונה, שאותם הציע נצר לזהות כמתקנים להפקת בושם האפרסמון (Netzer and Laureys–Chachy 2004: 135–138). אזור תעשייה זה שולב בארמון שהוקם אף הוא בימיו של יוחנן הורקנוס הראשון (ראו להלן) והמשיך להיות פעיל עד לראשית המאה השנייה לסה"נ.



איור 3: תוכנית "הארמון הקבור" והבריכות ממערב לו (משלחת יריחו, ארכיון אהוד נצר)

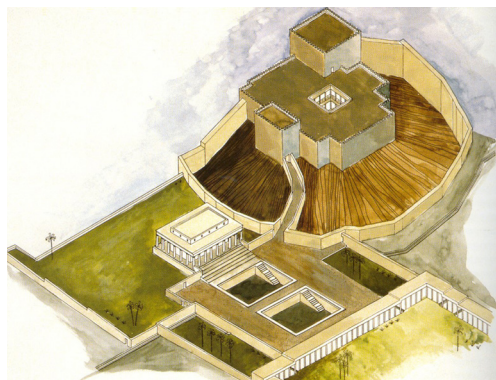
"הארמון הקבור" (איור 3): ארמון החורף החשמונאי נבנה במספר שלבים (בחפירה זוהו שבעה שלבים שונים של בנייה, אולם כאן יפורטו רק העיקריים שבהם) מדרום לאחוזת החקלאית ומצפון לוואדי קלט. על סמך העדויות הקרמיות והנומיסמטיות, לקראת סוף המאה השנייה לפסה"נ (שלב 2, תקופה HSI), כפי הנראה בתקופת שלטונו של יוחנן הורקנוס הראשון (14–15: Netzer and Bar–Nathan 2002; 5–6: Bar–Nathan 2002), נבנה השלב הראשון של הארמון. תוכנית הארמון כללה חצר מרכזית גדולה וסביבה חדרים רבים בשתי קומות. הארמון שילב בתוכו מגדל מבוצר, שקדם לבניית הארמון ונבנה ככל הנראה יחד עם האחוזת החקלאית המלכותית. באגפים נתגלו חדרי מגורים, טרקלין רשמי לקבלות פנים, חדר אמבטיה ומקוואות טהרה. בנוסף נבנו שתי בריכות שחייה קטנות ממערב לארמון וסביבן רחבות מרוצפות, גנים ועזרות עמודים.

מכלול הבריכות ו"הארמון המבוצר" (איורים 4–5): בסוף המאה השנייה לפסה"נ הגדיל אלכסנדר ינאי את אספקת המים באמצעות בניית אמת מים נוספת שמקורה במעיינות



איור 4: מכלול הבריכות והפביליון (צילום: אלכס ויגמן, עיבוד: מנהל שימור בשיתוף טכנולוגיות שדה, רע"ת)

נערך ועין עוג'ה (3: Netzer 2001). הדבר אפשר הקמה של מכלול בריכות חדש ומפואר בצדו הצפון-מזרחי של הבניין המרכזי של הארמון. סביב הבריכות היו רחבות מרוצפות ומעבר להן גני נוי. בקצה הדרומי של המכלול נבנה פביליון מעוטר בעמודים דוריים וסביבו ניטע גן שהקיף אותו משלושה עברים. בקצה הצפוני של המכלול ניטע גן נוסף, שהוקף בעזרות עמודים סביב. בשלב השלישי נקבר הארמון שבנה יוחנן הורקנוס, ובמקומו נבנה ארמון מבוצר על גבי תל מלאכותי שיסודותיו נשענו על הארמון הקדום. על פי העדויות ההיסטוריות, המעידות על סכנות מבית ומחוץ שבהן היה נתון אלכסנדר ינאי, הציע החופר אהוד נצר לייחס שינוי זה לימיו של אלכסנדר ינאי (3–4: Netzer 2001; Netzer and Bar–Nathan 2002: 15). גם ארמון זה נבנה סביב חצר מרכזית, אולם תוכניתו השלמה אינה מוכרת, שכן הוא נחפר רק באופן חלקי.

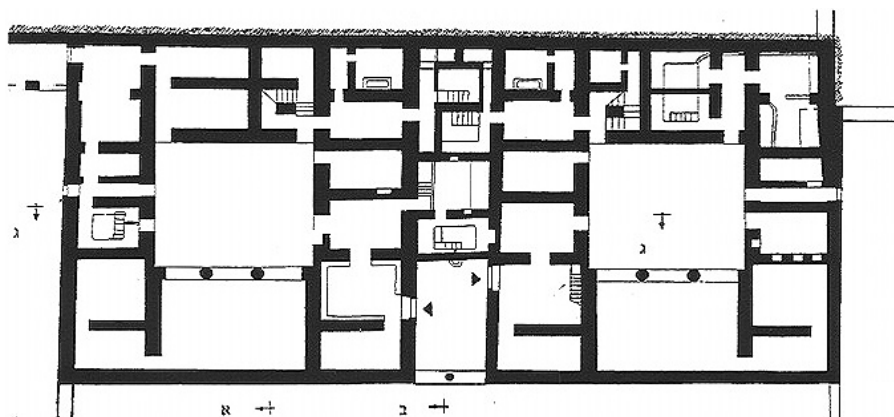


"ארמונות התאומים" (איור 6): בשלב מאוחר יותר (שלב חמישי מבחינה סטרטיגרפית־אדריכלית) נבנו במדרון מדרום לפביליון של מכלול הבריכות שני ארמונות דומים מאוד בתוכניתם וסמוכים זה לזה ("ארמונות התאומים"). הקרמיקה שנמצאה בהם שויכה טיפולוגית (לתקופה HSII) לשנים 85/75-31 לפסה"נ (Bar-Nathan 2002: 6). על סמך שיקולים היסטוריים ואדריכליים הציע נצר לייחס את הבנייה לימיה של שלומציון המלכה ((Netzer and Bar-Nathan 2002: 15-16. לפי הצעה זו, נועדו הארמונות לשמש את שני בניה

איור 5: תוכנית "הארמון המבוצר" ומכלול הבריכות (משלחת יריחו, הצעת שחזור: אהוד נצר)

המסוכסכים של המלכה, הורקנוס השני ואריסטובולוס השני. גם ארמונות אלו כללו חצר מרכזית וסביבה חדרים (כולל אגף רחצה). לצד כל ארמון הותקנה חצר עם גן ובמרכזה בריכת שחייה וטרקלין (Netzer 2001: 5-6).

שלב אחרון ואחרית הארמונות: בשלב הבא נוסף מכלול גדול של מחסנים ממזרח למכלול הבריכות של אלכסנדר ינאי. בשלב האחרון, שניתן לתארך אותו על סמך הממצא לאמצע המאה הראשונה לפסה"נ, נבנה ברחבה המערבית של מכלול הבריכות בית מרחץ גדול (Netzer 2001: 7), ואילו מדרום־מזרח למכלול הבריכות נבנה מבנה שזוהה על ידי נצר כבית כנסת (Netzer 1999).



איור 6: תוכנית "ארמונות התאומים" (משלחת יריחו, ארכיון אהוד נצר)

בעת עלייתו של הורדוס לשלטון, בשנים 40–37 לפסה"נ, היה כבר מכלול ארמונות החשמונאים ביריחו מכלול גדול שהשתרע על פני 12 דונמים, והורכב ממספר רב של אגפים וגן גדול שחיבר בין אגפי הארמון השונים והקיף אותם. האגפים כללו מבני ארמון עם חדרי קבלה ומגורים ואגפי רחצה, בריכות, מחסנים ומתקני תעשייה. את ארמונו של בנה הורדוס תחילה מדרום לוואדי קלט ("הגימנסיון" או ארמון הורדוס הראשון ביריחו; Pritchard 1951), אולם רעידת אדמה שהתחוללה בשנת 31 לפסה"נ פגעה בארמונות החשמונאים. מעמדו הפוליטי של הורדוס, שהתחזק בעקבות תוצאות קרב אקטיום ונפילתה של קליאופטרה, ממנה חקר את מטעי האפרסמון ביריחו (יוסף בן מתתיהו, **קדמוניות היהודים** טו: 96), אפשר להורדוס לבנות ארמון חדש על חורבות הארמון החשמונאי (Netzer 2001: 7–8).

התפיסה האדריכלית של הארמון ומקורות ההשפעה שלה

ניתן לזהות שלושה יסודות עיקריים שעיצבו את אופייה המיוחד של האדריכלות החשמונאית, כפי שהיא משתקפת בארמונות החורף ביריחו. עם יסודות אלה נמנים המורשת הפרסית-אחמנידית, המורשת ההלניסטית (שלה מרכזים שונים, הנבדלים במאפייניהם) והמורשת המקומית הארץ-ישראלית. בשלבים האחרונים של הארמון המתוארכים לאמצע המאה הראשונה לפסה"נ, החלה להיות ניכרת גם השפעה של האדריכלות הרומית של ימי הרפובליקה. בנוסף, ניכרים מאפיינים ייחודיים בארמונות, שאין להם אח ורע במקומות אחרים, והם מעידים על היצירתיות של החשמונאים ושל האדריכלים שעבדו מטעמם. העיצוב האדריכלי הבסיסי של מכלול ארמונות החשמונאים ביריחו משקף תפיסה היברידית, המשלבת במכוון אלמנטים הלניסטיים-מערביים מובהקים ומאפיינים אחמנידיים-מזרחיים בולטים. בכך, השליטים החשמונאים אינם ממלכים ומושלים אחרים במזרח ההלניסטי, שארמונותיהם משלבים אלמנטים אדריכליים הלניסטיים ואחמנידיים, המשקפים את הכוח המלכותי. שילוב זה מכווון ונועד לשקף את כוחם של המלכים באופנים שיהיו מוכרים וברורים לאוכלוסייה המעורבת בממלכות ובערים ההלניסטיות במזרח — כלומר הן לאוכלוסייה היוונית והן לזו המקומית שהייתה נתונה שנים ארוכות לשלטון פרסי, וזאת על מנת לבסס את הלגיטימציה לשלטונם (Kopasacheli 2011: 25–26). נראה שהארמונות שבנו החשמונאים ביריחו שאבו את השראתם מאותם ארמונות במזרח ההלניסטי שהם היברידיים באופיים וודאי היו מוכרים לשליטים החשמונאים. דוגמה בולטת לארמון שכזה היא ארמון המושל בג'בל חאליד שבסוריה, מן המאה השלישית לפנה"ס. בתוכנית הארמון ניכר שילוב של אלמנטים אדריכליים הלניסטיים, כגון חצר פריסטילית, צמד חדרי אנדרון שהכניסה אליהם דרך חדר מבוא שבחזיתו עמוד חופשי בין שתי אנטות (*monostylos in antis*) ועיטור אדריכלי מן הסדר הדורי. במרכז החצר, לעומת זאת, מזהים החופרים גן שתול, שכמותו מכירים בבתי האליטה המצריים ובארמונות האשוריים והפרסיים (Clarke 2001). דוגמה נוספת היא ארמון המצודה בדורא אירופוס שבסוריה, אשר נוסד במאה השלישית לפנה"ס ונבנה מחדש במאה השנייה לפנה"ס. הארמון כולל בחלקו הדרומי חצר פריסטילית וחדרי קבלה בסגנון יווני, ואילו בחלקו הצפוני חצר קדמית גדולה מוקפת מסדרון צר בסגנון פרסי (Nielsen

בארמונות שנחפרו באי ח'נום שבאפגניסטן ובסמוסטה שבמזרח טורקיה, ניכרת השפעה פרסית גדולה יותר. הארמון באי ח'נום שימש תחילה כמקום מושבו של הפקיד הסלווקי במקום, והחל מאמצע המאה השנייה לפסה"נ כארמון מלוכה של ממלכת בקטריה. ההשפעה הפרסית באה לידי ביטוי בארמון זה בריבוי פתחים וחדרי כניסה מאורכים ומסדרונות שיצרו מערך דמוי מבוכ, כפי שניתן למצוא גם בארמונות הפרסיים מן המאה השישית לפסה"נ ואילך (Bernard 1973: 25–32). בארמון שנחשף באופן חלקי בסמוסטה, בירת ממלכת קומגנה, ומתוארך למאה הראשונה לפנה"ס, משתקפת ההשפעה הפרסית גם כן בריבוי מסדרונות, בעוד ציורי הקיר ורצפות הפסיפס הם בסגנון מערבי (Zoroğlu 299: 79).

בבואנו לבחון את התוכנית האדריכלית של ארמונות החשמונאים ביריחו, בולט כבר במבט ראשון עירוב ההשפעות והתפיסה ההיברידית של המכלול, הדומה לזו המאפיינת את הארמונות שתוארו לעיל; לעומת אגפי הארמון השונים, הבנויים במתכונת הלניסטית כמבנים מופנמים הכוללים חדרים הפונים אל חצר מרכזית, לעיתים פריסטילית, וכן חדרי רחצה יווניים, ציורי קיר, רצפות פסיפס, עיטור אדריכלי קלאסי ועוד, ניכרת בתפיסה הכוללת גישה מזרחית-אחמנידית. גישה זו משתקפת בעצם מיקומו של הארמון במנותק מהעיר, בקיומו של גן גדול הממוקם מחוץ לארמון ובעיקר בעובדה שהארמון כולל מספר מכלולים עצמאיים המחוברים זה לזה באמצעות הגן. בניגוד לארמונות ההלניסטיים, שבהם תוספות בנייה שנבנו עם הזמן נסמכו אל המבנה המרכזי או אל גרעין הארמון, ובדומה לארמונות הפרסיים, ביריחו נוספו עם הזמן עוד ועוד מכלולי בנייה חדשים ונפרדים המלווים בגן ובבריכות שחיה. התוצאה הכוללת היא של מכלול פרוס על פני שטח גדול, שאגפיו נקשרים זה לזה באמצעות הגן הגדול המקיף את הארמונות. ניכר שיש בכך שמירה על עיקרון תכנוני המאפשר לאגפים השונים להמשיך ולפעול עצמאית. האגפים החדשים נוספו כך שאינם פוגעים בנוף ומתחשבים בקווי הראייה. כך למשל, ארמונות התאומים נוספו במפלס נמוך מדרום למכלול הבריכות כדי למנוע את הסתרת הנוף לכיוון ואדי קלט. לצד השימוש בתואר המלוכה על גבי המטבעות, ענידת הדיאדמה וגיוס שכירי חרב יווניים (Piotrkowski 2015; Regev 2011: 45), שימשו הארמונות את המלכים החשמונאים בכדי למצב את עצמם כמלכים רבי כוח, הן בעיני האוכלוסייה המקומית והן בעיני הממלכות השכנות. הם עשו זאת, בדומה למושלים ומלכים אחרים במזרח ההלניסטי, באמצעות שילוב של אלמנטים הלקוחים מן הארמונות ההלניסטיים ומן הארמונות הפרסיים, אשר מזהים אותם כמלכים בעלי עוצמה.

עם זאת, כפי שרגב (Regev 2011) ואחרים מדגישים, החשמונאים הוסיפו על האלמנטים הלקוחים ממזרח וממערב גם אלמנטים מקומיים ייחודיים. אלמנטים אלו, ובראשם ריבוי המקוואות, היעדר אמנות הדמות והיעדר כמעט מוחלט של כלי יבוא (Bar–) (Nathan 2002: 196–199), משקפים את אופיים הייחודי של המלכים החשמונאים ביחס לשכניהם, ומדגישים את הזהות היהודית ואת האופן שבו יצרו המלכים גבולות אתניים ברורים בתחומים שונים הנוגעים לכשרות ולטהרה.

לצד אלה ברצוננו להסב את תשומת הלב במאמר זה לחידושים אחרים של האדריכלות החשמונאית הבאים לידי ביטוי בארמונות יריחו, ובייחוד לשילוב בריכות מים גדולות ומרובות בגן המקיף את מכלולי הארמונות. חידושים אלה אינם קשורים לאופיים היהודי

דווקא של החשמונאים, והם מעידים על החדשנות והמקוריות של החשמונאים בתחום האדריכלות, שאולי אינן פחותות מאלו של יורשם, המלך הורדוס, הבנאי הגדול.

יחידות אדריכליות ועיטור אדריכלי בהשפעה הלניסטית

החצר הפריסטילית וחדרי מבוא המובילים אל טרקלין: כמה מהרכיבים האדריכליים בארמונות החשמונאים ביריחו לקוחים במובהק מהעולם ההלניסטי. בראשם השימוש בחצר פריסטילית, כלומר חצר המוקפת מעבריה בשורות עמודים התומכים בקירוי של סטיו היקפי מסביב לחצר הקטורה. החצר הפריסטילית הופיעה לראשונה בבתי מגורים ביוון במאה החמישית לפסה"נ ונועדה ליצור הפרדה ולהגביר את תחושת הפרטיות בחדרים שהכניסה אליהם היא מן החצר. בתקופה ההלניסטית הפכה החצר הפריסטילית למוטיב בולט ומרכזי בבתי אמידים (Winter 2006: 161; Nielsen 1994: 77–79).

החפירות ביריחו מלמדות שחצר גדולה, ככל הנראה מוקפת עמודים, נבנתה בידי אלכסנדר ינאי מצפון למכלול הבריכות וכללה במרכזה גן (Netzer 2001: 71; Gleason and Bar-Nathan 2013: 320). בנוסף, שרידים של סטילובט רבוע, שהתגלו עוד בחפירות קלסו וברמקי במרכזו של הארמון המבוצר שבנה ינאי מעל ארמונו של הורקנוס הראשון ושברי כותרות דוריות, הובילו את אהוד נצר להציע את קיומה של חצר פריסטילית בליבו של הארמון (נצר תש"ס: 24).

עדות המחזקת את הצעתו של נצר ניתן למצוא בוילה שנחפרה לפני שנים אחדות בתולול אבו־דאהאב (עבר הירדן) הצופה על ואדי זרקה ומזוהה על ידי החופרים עם אמתוס וכן במכוור הסמוכה לאתר זה. בתולול אבו־דאהאב (Pola et al. 2013: 89–90; Hertz 2016: 93–112) נחשף מכלול מגורים מפואר שנבנה בשלהי המאה השנייה לפסה"נ או ראשית המאה הראשונה לפסה"נ וחרב לפני אמצע אותה המאה. מכלול זה כולל שתי חצרות פריסטיליות עם עמודים בסדר הדורי ועמודים פינתיים בעלי חתך לב. מקווה שנחשף במכלול והמיקום בתחום ההתיישבות היהודית בעבר הירדן (הפריאה) מעידים על הבעלים היהודיים של האתר. לא נתפלא אם מדובר בארמון חשמונאי נוסף.

חצר פריסטילית דומה נחשפה בחפירות הארמון במכוור ויוחסה לימיו של המלך הורדוס (Corbo 1980). אולם, העיטור האדריכלי של החצר, כפי שפורסם לאחרונה על ידי החוקר ההונגרי ג'ורו וורוש (Vörös 2012: Fig. 2; 2013: 314, Fig. 507), מצביע, לדעתנו, שיש להקדים את תיארוך בניית החצר לימיהם של המלכים החשמונאים. בחינה של האפריזים הדוריים בארץ ישראל ועבר הירדן למן התקופה ההלניסטית ועד לתקופה הרומית הקדומה, מעלה הבדל טיפולוגי בולט בין הדוגמאות שקודמות לימיו של הורדוס שהן בעלות מיטופות חלקות, כפי שזה גם בחצר הפריסטילית במכוור, לבין הדוגמאות מימיו של הורדוס ואילך שהן כולן בעלות מיטופות מעוטרות בגילוף, לרוב בדגם ורדה (Peleg-Barkat 2017: 146–147).

בעוד קיומה של חצר פריסטילית בלב הארמון של אלכסנדר ינאי ביריחו איננה ודאית, הרי שלא ניתן להתעלם מנוכחותם של אלמנטים רבים אחרים בעלי אופי הלניסטי מובהק המצויים בארמונות. אחד המאפיינים הבולטים של הארמונות ההלניסטיים הם חדרי מבוא המובילים בכניסה עקיפה מן החצר אל טרקלין או אל חדר קבלה. חדרים אלה הם

בעלי כניסה של עמוד חופשי אחד או יותר בין שתי אומנות (לרוב שני עמודים; distylos in antis). דוגמאות ניתן לראות גם בארמונות המוקדונים, למשל בארמון הקיץ באיגאי/וורגינה המתוארך למן המאה הרביעית לפסה"נ (Hoepfner 1996: Fig. 5) וגם בארמונות במזרח ההלניסטי, למשל בארמון המושל בג'בל חאליד, שהוזכר לעיל (Clarke 2001: Fig. 3). חדרי מבוא מטיפוס זה נתגלו בארמונות התאומים (Netzer 2001: Plan 6), ונצר הציע לשחזר כניסה דומה גם ב"ארמון הקבור" מימי יוחנן הורקנוס על סמך השרידים שנתגלו בחפירה (נצר תש"ס: 9–10, איור 9). בנוסף, אנו מוצאים כדוגמתם בארמון המערבי ובארמונות הקטנים משלב הבנייה הראשון במצדה (Netzer 1991: III. 913).³

אגפי הרחצה ובית המרחץ: בכל אחד מאגפי הארמון ביריחו מצויה יחידת רחצה פרטית הכוללת חדר מבוא, חדר אמבט ולצדו מתקן לחימום המים וכן מקווה טבילה. האמבטיות הן מטיפוס אמבטיות טבילה, הדומות בצורתן ובגודלן לאמבטיות מודרניות. אלו התפתחו בתקופה ההלניסטית מאמבטיות הישיבה. אמבטיות טבילה מצויות בדוגמאות בודדות במצרים ובוויליות באיטליה (Trümper 2010: 534). הדוגמאות החשמונאיות הן מן השמורות ביותר והמתוארכות היטב מבין קבוצת אמבטיות אלו. תוכנית יחידת הרחצה

חוזרת על עצמה בחלקו הצפוני של הארמון הקבור מימי יוחנן הורקנוס ובארמונות התאומים (Netzer 2001: 170–171, 157–162, 43–35). יחידות אלה מצויות בדרך כלל בין אזור השירות לבין הטרקלין.

מעניין לציין שמערך חדרי הרחצה של ארמונות התאומים היה סימטרי: בכל אחד משני הארמונות נחשפו חדר כניסה והלבשה, ובכל צד מצדי ציר הסימטריה נחשף חדר אמבט, שהכניסה אליו הייתה דרך פרוזדור צר, בוודאי על־מנת למנוע את בריחת החום מתוכו (איורים 7, 7א). הכניסה מהפרוזדורים אל חדרי האמבטיה הייתה באמצעות פתח צר ונמוך מקורה בקשת. האמבטיות עצמן היו בנויות ומטויחות ושרדו בשלמותן. בכל אחד משני חדרי האמבטיה היה מושב בנוי ובפינת כל אחד מן החדרים היה חיבור אל דוד הסקה שהיה מעבר לקיר. לדעת נצר, נלקחו המים החמים והועברו באמצעות כלים מתאימים אל תוך האמבטיה דרך חלון קטן, שככל הנראה היה בכל אחד משני החדרים.



איור 7: אגף הרחצה במרחי מבין "ארמונות התאומים" (צילום: זאב רדובן, משלחת יריחו, ארכיון אהוד נצר)



איור 7א: אגפי הרחצה ב"ארמונות התאומים", אמבטיה ומקווה לכל אגף (צילום: זאב רדובן, משלחת יריחו, ארכיון אהוד נצר)

מחדר ההלבשה ניתן היה לעבור גם אל בריכת הטבילה של מכלול הרחצה. הבריכה שימשה מקווה טהרה והיה בה גרם מדרגות שירד מן הפתח ועד הקרקעית. כמו כן נחשפו מערכים של אספקת מים וחימום מים של שני מכלולי הרחצה. על פי השרידים שנחשפו מסתבר שניתן היה לחמם, במידה חלקית לפחות, גם את שתי בריכות הטבילה בתוספת מים חמים שחוממו בתנור. מלבד תנור זה היו עוד שני תנורים שנועדו לחמם מים לחדרי האמבטיה (נצר תש"ס: 25). יש לציין

שיחידות רחצה דומות נתגלו גם בסדרת מבנים שנבנו לאורך האמה בין מכלול הבריכה לאזור התעשייה (שטח AH; Netzer and Lauryes-Chachy 2004: 145–158). בולט במיוחד מבנה AH6 שנחפר בשלמותו וכולל יחידת רחצה הכוללת מקווה, חדר אמבטיה ותנור (Netzer and Lauryes-Chachy 2004: 149–151).

בנוסף לחדרי הרחצה באגפי הארמון השונים, נחשף ביריחו גם מכלול גדול לרחצה והירגעות מחוץ לאגפי הארמון, ששימש בית מרחץ עבור כלל מבקרי הארמון ויושבי (איור 8). מרחץ זה נוסף בשלב מאוחר, כנראה ברבע השני של המאה הראשונה לפסה"נ (Netzer 2001: 7, 100–115). לבית המרחץ תוכנית בסגנון יווני. המרחץ כלל חדר כניסה/הלבשה מרוצף בפסיפס צבעוני וחדר עם אמבטיה מטויחת ומעוטרת בסטוקו צבוע בלבן, שחור וצהוב, בדגם ריבועים. ייתכן שגם חדר זה היה מרוצף בפסיפס. בתי מרחץ היו נפוצים ביוון וגם בווליות רומיות החל מהמאה השנייה לפסה"נ. מקבילה ניתן למצוא גם בויליה בת הזמן בתל אנפה שבעמק החולה, אלא שבה קיימת כבר מערכת היפוקאוסט פרימיטיבית (Herbert 1994: 4–5, 62–70). בית המרחץ החשמונאי ביריחו, לעומת זאת, שייך לטיפוס בתי המרחץ שלהם חדר הסקה, אך אין בו עדיין מערכת חימום תת-רצפתי. דוגמאות דומות מטיפוס זה מוצאים בעיקר באיטליה ובסיציליה של שלהי ימי הרפובליקה, למשל בויליה פרטו שבספרלונגה מן המאה השנייה לפסה"נ (Trümper 2010: 535).

המלכים החשמונאים אימצו את מנהגי הרחצה ההלניסטיים שכללו הנאה והתרגעות הן במרחב הפרטי של הארמון והן במרחב הציבורי. חדרי הרחצה הפרטיים והציבוריים שימשו סמלי סטטוס מקובלים בתקופה ההלניסטית. מקורם של מתקני רחצה מעין אלה בגימנסיה של התקופה הקלאסית וההלניסטית הקדומה והם נכנסים לבנייה הפרטית רק במאה השנייה לפסה"נ. מיעוטם היחסי של אגפי רחצה אלה במרחב הפרטי נובע כנראה מן העלות הגבוהה של התחזוקה שנדרשה לצורך הפעלתם (Trümper 2010: 544). ריבוי יחידות הרחצה באגפי הארמון החשמונאי ביריחו מהווה אפוא תופעה חריגה, אף ביחס לארמונות הלניסטיים אחרים.

אף על פי שבית המרחץ מצביע על האופן שבו אימצו החשמונאים את תרבות הרחצה ההלניסטית, הרי שגם הוא וגם מכלולי הרחצה הפזורים באגפי הארמון נבדלים ממכלולים



איור 8: בית המרחץ ממזרח למכלול הבריכות (צילום: זאב רדובן, משלחת יריחו, ארכיון אהוד נצר)

דומים בעולם ההלניסטי בכך שנוספו להם מקוואות. בית המרחץ ביריחו כולל חדר עם בריכת טבילה מדורגת במים קרים ובריכה מדורגת מחוממת לטבילה ששימשה כמקווה. המקווה הזעיר המחומם היה סמוך לחצר הסקה קטנה, בה חיממו מים גם לשימוש בחדר האמבטיה. חימום המקווה נעשה על ידי דוד נחושת שהיה קבוע בדופן הבריכה. הדוד עצמו נשדד, אך הותיר דפוס בדופן שבה היה קבוע (Netzer 2001: 102–105, Ill. 138). השילוב של בריכה קרה עם מקווה מהווה תקדים לתופעה המוכרת מאוחר יותר בבתי המרחץ בסגנון רומי המופיעים בארמונות המלך הורדוס, שבהם הפריגידיאריים נבנה כבריכה מדורגת ששימשה כמקווה (רייך תשע"ג: 248–249).

מקוואות אלה המשולבים באגפי הרחצה אינם המקוואות היחידים שנתגלו ביריחו. בארמון החשמונאי נחשפו בחפירה תריסר מקוואות, והם מן המקוואות הקדומים ביותר שנמצאו בארץ.⁴ המקוואות שייכים לטיפוס אופייני החוזר על עצמו הכולל צמדי בריכות, אחת מדורגת (מקווה לטבילה) והאחרת ללא מדרגות. בכמה מקרים צינור מפולש מחבר בין שתי הבריכות ולכן הוצע לזהותן כאוצר (איור 9).⁵

עיטור אדריכלי, פסיפסים וציורי קיר: בכל אגפי הארמון, החל ב"ארמון הקבור" מימי יוחנן הורקנוס הראשון, נתגלו פריטי עיטור אדריכלי קלאסי, ציורי קיר ורצפות פסיפס. בבית המרחץ הציבורי נתגלתה רצפת פסיפס באתרה ובהשתמרות טובה (נצר תש"ס: איור 39). על אף הדגם הפשוט הכולל חלוקה לשלושה פאנלים עם דגמים גיאומטריים פשוטים, עצם הופעת הפסיפס שהוא מדיום שאינו מצוי בשימוש תדיר בעת הזו בארץ ישראל — עד כה נתגלו פסיפסים המתוארכים קודם לימיו של המלך הורדוס רק בתל



איור 9: מקווה ו"אוצר" בחלק הצפון-מזרחי של "הארמון הקבור" (צילום: זאב רדובן, משלחת יריחו, ארכיון אהוד נצר)

דור ובתל אנפה – מעיד על עושרם של המלכים החשמונאים ולהיטותם לאמץ צורות עיטור הלניסטיות. ציורי הקיר הם ברובם בסגנון "המבנה ההלניסטי" או מחקים דגמי בהט ושיש צבעוני בהשפעה אלכסנדרונית כפי שמציינת סילביה רוזנברג (Rozenberg 2008: 298–301). גם פריטי העיטור האדריכלי מציגים השפעה אלכסנדרונית חזקה הבאה לידי ביטוי בדומיננטיות של הסדר הדורי ובשימוש בכותרות קורינתיות שהן וריאנט מקומי של הכותרות הקורינתיות האלכסנדרוניות (Peleg–Barkat 2013: 239).

הגנים והבריכות בארמונות החשמונאים ביריחו: השפעות אדריכליות אחרות

למיקומם של הגנים בהיקף החיצוני של הארמונות ביריחו ולא בתוך החצרות הפנימיות אין מקבילה בעולם המוקדוני והם משקפים דווקא מודל השראה מזרחי, פרסי או אלכסנדרוני. דוגמה לארמון קטן בגודלו אך מפואר ומוקף אגם מלאכותי וגנים ניתן למצוא בקסר אל עבד שבעראק אל אמיר, בעבר הירדן המזרחי. אתר זה מזוהה על ידי מרבית החוקרים עם ארמונו של הורקנוס מבית טוביה, חוכר המסים התלמי, שבנה את ארמונו בהשראת הארמונות התלמיים במצרים כפי שמדווח יוסף בן מתתיהו (**קדמוניות היהודים** יב: 154–233; Gleason and Bar–Nathan 1991; Will and Larché 2013: 324). מקבילה מקומית אחרת מן התקופה הפרסית היא הגן הגדול המקיף את צדו המערבי של הארמון ברמת רחל, בו נתגלו תעלות מים ועדויות לקיומם של צמחי נוי ועצי פרי שהובאו מפרס (לנגוט תשע"ד). נראה שהמקור לגן זה הוא בגני המלוכה הפרסיים האחמנידיים ששימשו הן פארק ציד והן גן פורמלי ונקראו פרדיסוס. כפי שצינו בראשית דברינו, ארמונות החשמונאים נבנו במתכונת המזכירה את הפרדיסוס הפרסי, שלפיה מכלול הארמון מורכב מארמונות, פביליונים ומבני בילוי, שלצדם בריכות, גנים ומטעים הבנויים על ציר סימטרי. אולם בניגוד לגנים הפרסיים שבהם אלמנט המים העיקרי הוא התעלות, בגנים החשמונאיים אנחנו מוצאים ריבוי של בריכות המעוצבות עם שוליים רדודים באופן שמזכיר דווקא את הבריכות בגנים המצריים הקדם־הלניסטיים (אביסף תשע"ו: 159–160).⁷ לאור התיאור המופיע אצל יוסף בן מתתיהו (**קדמוניות היהודים** טו: 50–55) על אודות הטבעת של אריסטובולוס הצעיר, אחיה של מרים החשמונאית, באחת מן הבריכות הגדולות בארמונות החשמונאים ביריחו, זוהו הבריכות כבריכות שחייה. הצעה זו עולה

בקנה אחד עם עומקן היחסי של הבריכות. כפי שהציע נצר (תשמ"ה: 350–351), יש להניח שהרעיון של שילוב השחייה בחיי הפאר בארמון החשמונאי, מקורו בתרבות ההלניסטית. על סמך המקורות ההיסטוריים, ברי שביוון הייתה השחייה נפוצה, אולם בעיקר בנהרות, אגמים וימים. בריכות שחייה בודדות בלבד התגלו בגימנסיה של אולימפיה ודלפי, שם שימשו לצורך אימון גופני (Harris 1977: 112–118). בריכות מעטות מוכרות מן המרחב הפרטי בבתי מגורים או בארמונות בעולם ההלניסטי. בריכה גדולה נחשפה בארמון הסלווקי באי ח'אנום בין החצר הפריסטילית הקדמית לבין אגפי המגורים, ובריכות קטנות יותר נתגלו בארמון המוקדוני בפלה (Nielsen 1994: 79, 92, 100, 127, 150). הבריכות הופכות נפוצות יותר בוולות האיטלקיות של שלהי תקופת הרפובליקה וראשית ימי האימפריה, אך שם הן לרוב משמשות לנוי ולא לשחייה (Farrar 2000: 64–84; Stackelberg 2009: 102–120). כלומר, בעולם היווני־ההלניסטי נלוו בריכות השחייה המעטות המוכרות עד היום אל בתי מרחץ, אל מבני גימנסיה או שנמצאו בתוך גני נוי שנסמכו אל ארמונות, אך לא ניתן להצביע על בריכות שחייה שבעבורן נבנה מכלול מיוחד. החשמונאים היו אפוא חלוצים באופן שבו שילבו מספר רב כל כך של בריכות שחייה בארמון ובאופן שבו פיזרו אותן בין אגפי המגורים, ברחבי הגן שאיחד את מכלולי הארמון השונים. דווקא בארץ מדברית בחרו החשמונאים לבנות בריכות שחייה רבות. תופעה זו תתעצם בארמונותיו של הורדוס ולאחר מכן בוולות ובארמונות הרומיים במאות הראשונה והשנייה לסה"נ.

בניגוד להצעתו של רגב (Regev 2011: 62), העובדה שהגנים והבריכות ממוקמים מחוץ לארמון אינה מלמדת בהכרח שהיו נגישים לכול וביטאו את עוצמת הממלכה מול כוחם של השליטים החשמונאים. למעשה, קטרין גליסון ורחל בר־נתן שחקרו ופרסמו את הגנים ביריחו רואות בגנים אלו מפגן של עוצמה של המלכים החשמונאים (Gleason and Bar-Nathan 2013: 323), ודי אם נזכיר את גני ארמון ורסאי של לואי ה־14, "אדון המונרכים" וזה שהכריז "המדינה — זה אני". במידה רבה גם אצל החשמונאים ביטא מפגן העוצמה של המלכים גם את עוצמת הממלכה.

מכלול הבריכות שהוסיף אלכסנדר ינאי מצפון־מזרח ל"ארמון המבוצר" הוא פנינה אדריכלית. לצד הבריכות ועל אותו ציר סימטרי המכלול כולל גם אולם מוקף עמודים, הוא הפביליון, שנבנה במפלס מוגבה הצופה על הבריכות מדרום. רק יסודות הפביליון השתמרו באתרם, אך לפיהם ניתן לשחזר אולם מלבני שהוקף בסטיו עמודים מן הסדר הדורי, שנהרס והתמוטט ברעידת אדמה לתוך בריכה קטנה מערבית לפביליון. יש לציין את ההקפדה על יחידת מידה קבועה משותפת לקוטר העמודים ולאפריז, שנועדה להבטיח קצב קבוע של המרווח הבין־עמודי ואת חלוקת האפריז לטריגליפים ומיטופות (Held and Hertzzer forthcoming). הקפדה זו מעידה על היכרות של האדריכלים שעבדו בשירות המלכים החשמונאים עם האדריכלות ההלניסטית ועם הכללים ששימשו בעיצוב הסדרים השונים. נדמה שהעיטור האדריכלי והתוכנית כפי שמשקפת מן היסודות שהשתמרו אינם מצביעים על השפעה ישירה של הפביליונים הפרסיים, כפי שהציעו לאחרונה יוליה הרצר וווינפריד הלד (Held and Hertzzer forthcoming), אלא על השפעה של מבנים דומים ששימשו באדריכלות התלמית (שבתורם כנראה הושפעו מן העולם הפרסי). כפי שהציעה אינגה נילסן; הפביליונים והגנים של אלכסנדריה התלמית אמנם לא שרדו עד ימינו,

אולם העדויות ההיסטוריות מצביעות על כך שהארמונות המלכותיים באלכסנדריה כללו פארקים רחבי ידיים ובהם גנים ופביליונים (Nielsen 1994: 40, 134, 162).⁸ בגן המזרחי של "ארמונות התאומים" נחשף "טרקלין גנני", שהיה מוקף ספסלים, ששימשו ככל הנראה כמסד לספות הסבה, משלושה עברים (איור 10). בין הספסלים הייתה מעין בריכה רדודה מוקפת תעלות מים. חלקים מן המבנה היו מעוטרים בפרסקאות באדום, בצהוב ובשחור (נצר תש"ס: 25, איור 34). טרקלינים גנניים דומים נחשפו גם בבתי האמידים בפומפי החל משלהי תקופת הרפובליקה, פונים אל חצר הפריסטיל ומשמים לסעודות מפוארות בעונת הקיץ, דוגמת הטרקלין הגנני בבית של אקספטוס ואודוקסיה בפומפי (Morvillez 2017: 58–60, Fig. 1.11).

מכאן עולה השאלה האם ניתן לראות ב"ארמונות התאומים" ביריחו כבר את ניצניה הראשונים של השפעה אדריכלית רומית שתהפוך בימיו של הורדוס לדומיננטית מאוד? אפשרות אחרת היא שהן איטליה והן יריחו הושפעו בתורן מטרקלינים גנניים בעלי אופי דומה, שהיו באלכסנדריה התלמית או במרכז הלניסטי חשוב אחר במזרח ולא הותירו את חותמם בממצא הארכיאולוגי.

סיכום ומסקנות

שרידי ארמונות החורף החשמונאיים ביריחו שנחשפו בחפירותיו של אהוד נצר מהווים ביטוי מוחשי לאופן שבו שאפו השליטים החשמונאים להפגין את עוצמתם. באופי



איור 10: הטרקלין הגנני בגן המזרחי של "ארמונות התאומים" (צילום: גבי לרון, משלחת יריחו, ארכיון אהוד נצר)

ההיברידי, הארמון מאגד בתוכו אלמנטים מלכותיים הלקוחים הן מהאדריכלות האחמנידית והן מאדריכלות הארמונות ההלניסטית. השליטים החשמונאים אינם שונים בכך ממלכים ומושלים אחרים במזרח ההלניסטי, שארמונותיהם משלבים אלמנטים אדריכליים הלניסטיים ואחמנידים, המשקפים את הכוח המלכותי. בשלבי הבנייה האחרונים ניכרת גם השפעה רומית בהופעת טרקלין גנני, שכמותו אנו מכירים בוולות האיטלקיות, דוגמת אלו שנחשפו בפומפי.

לצד ההשפעות הזרות והסממנים של חיי מותרות, ניכרת בארמון גם טביעת ידם של האדריכלים החשמונאים, שהציבו מענה הולם לאורח החיים היהודי ולהיות המלכים החשמונאים גם כוהנים גדולים. הם הצליחו למזג בין סממני מלכות הלניסטיים לאורח החיים היהודי. ניכרת הקפדה על ענייני טומאה וטהרה ולכן בכל ארמון קיימים מקוואות, אפילו כחלק מבית המרחץ היווני. גם התרבות החומרית מעידה על ההקפדה החמורה בענייני טהרה, שכן לא נתגלו בארמון החשמונאי כלי יבוא, וכל כלי הבית היו כלים שיוצרו בבתי יוצר יהודיים.

מבין ההשפעות הזרות, בולטת במיוחד ההשפעה של מצרים התלמית, המשתקפת בעיטור האדריכלי ובציורי הקיר, וכן באופן בו משולבות בריכות רבות לצד פביליון וחצרות עמודים בגנים הסובבים את אגפי הארמון. אולם, בניגוד למצרים, הבריכות אינן בריכות נוי אלא בריכות שחייה. מספרן הרב הוא אלמנט יוצא דופן, המעיד על תרבות הפנאי של השליטים החשמונאים ועל החידושים שהכניסו באדריכלות הארמונות. יש לראות במלכים החשמונאים את הראשונים שהכירו בעוצמת הזרמת המים לפיתוח חקלאי וגינון בבקעת יריחו והפיכת המדבר לנווה פורח. אין ספק שהחשמונאים הם שהתו את הדרך והיו מקור השראה למפעלי הבנייה של המלך הורדוס, שהשכיל להמשיך ולפתח את מכלול הארמונות. הם היו הראשונים להזרים מים אל מבצרי המדבר ולארמונות בקעת יריחו באמצעות אמות מים משוכללות, ולבנות ארמונות מעוטרים בציורי קיר ובעיטור אדריכלי ולהקיפם בגנים ובבריכות. יש לציין שאין אנו מוצאים ביהודה בימיהם של החשמונאים בתי מגורים הכוללים גנים גדולים ובריכות דוגמת אלה המאפיינים את ארמונותיהם ביריחו. נדמה שתרבות זו הייתה נחלתן הבלעדית של משפחות המלוכה.

לפיכך, כפי שגם בארמונות המלך הורדוס ניכרת לא רק השפעתן של המסורת הרומית, המסורת ההלניסטית והמסורת המקומית, אלא גם טביעת האצבע של המלך עצמו בחידושים האדריכליים הרבים שהוא מכניס, גם באדריכלות הארמונות החשמונאית משתקפת גישה יצירתית הבאה לידי ביטוי בין היתר בשימוש האינטנסיבי בבריכות. ליצירה של מכלול בריכות ופביליון מוקפים ברחבות וגנים על ציר סימטרי בידי אלכסנדר ינאי אין מקבילות של ממש והיא יצירה חשמונאית עצמאית. האופן שבו המלכים החשמונאים משנים את אבות הטיפוס הזרים ומתאימים אותם למסורת המקומית ולתנאים המקומיים מעיד על המקוריות של האדריכלות החשמונאית. אין ספק שהיא סיפקה לאדריכליו המחווננים של הורדוס תקדימים מעוררי השראה.

הערות

- 1 מאמר זה מוקדש לזכרו של ד"ר דוד עמית זכרונו לברכה, ארכיאולוג עמית וחבר יקר, איש שטח סקרן שגמע ברגליו באהבה רבה ובעין מתבוננת וחוקרת חלקי ארץ רבים ובראשם ארץ יהודה – הר, שפלה ומדבר. כמי שעסק רבות במפעלי המים של החשמונאים ובמקוואות טהרה וכמי שהיה חברו הקרוב של אהוד נצר, חופר יריחו, בחרנו להקדיש לזכרו מאמר זה העוסק בעיון מחודש בארמונות החורף של החשמונאים בבקעת יריחו.
- 2 על יחסם החיובי של החשמונאים למלכים הפרסים, שנתפסו על ידם כמגנים ושומרים של המסורת היהודית ראו: Eckhardt 2017. על המשכיות של צורות כלי החרס מן התקופה הפרסית הניכרת בטיפוסי כלי החרס האופייניים לאתרים החשמונאיים ראו: Bar-Nathan 2002: 196–197.
- 3 לדעתו של זאב משל יש לייחס את בניית גרעין הארמון המערבי והארמונות הקטנים על מצדה כבר לימיו של אנטיפטרוס, אביו של הורדוס (משל תשע"ג).
- 4 רוב המקוואות המוכרים כיום ניתנים לתיארוך כללי בלבד לשלהי תקופת בית שני, כלומר למאה הראשונה לפסה"נ ולמאה הראשונה לסה"נ, עד לחורבן במרד הגדול ולא ניתן לדייק יותר. אולם בירושלים, תל גזר ותל מראשה נתגלו מקוואות שהוצע לתארכם (בחלק מהמקרים בעיקר בהסתמך על נתונים היסטוריים) כבר לסוף המאה השנייה לפסה"נ (רייך תשע"ג: 209).
- 5 רייך סבור שטיהור מקוואות בדרך של השקה, כלומר באמצעות חיבור המקווה עם מקווה או אגן מים נוסף בצינור על מנת להכשיר אותו לאחר שנוקה ומולאו בו מים שאובים (את המקווה או האגן הנוסף מקובל היום לכנות אוצר) הוא חידוש של תקופת הבית השני (רייך תשע"ג: 41–42). לעומתו סבור אדלר ששיטה זו נכנסה לשימוש מאוחר יותר. את האגנים המשיקים למקוואות בצינור הוא מציע לפרש כבריכות אגירה או תוצאה של תכנון אינסטלציה יעיל (אדלר תשע"א: 147–157).
- 6 בנושאים אלה אנו דנות כאן בקצרה, שכן הן העיטור האדריכלי והן ציורי הקיר נדונו בהרחבה בדו"חות החפירה ובמאמרים שונים (פלג-ברקת תשע"ה; Peleg-Barkat; Rozenberg 2008; 2013).
- 7 לדיון נרחב אודות הגנים החשמונאים ותכנונם ראו: Gleason and Bar-Nathan 2013: 320–324.
- 8 עדות נוספת שיכולה להצביע על הקשר עם מצרים היא התיאור של מכלול ארמונות תחום בגדר ומוקף גן ובו מגדלים, קולומבריה וטרקלינים המופיע בפסיפס הנילוטי בפלטרינה (Gleason and Bar-Nathan 2013: 324).

מקורות

אביסף ר"ש תשע"ו. עיצוב הגנים הפרטיים של המעמד השליטי ביהודה בתקופה ההלניסטית: מסורות, השפעות וחיידושים. בתוך 'פטריק, א' פלג-ברקת וא' בן-יוסף, עורכים. **קום, התהלך בארץ – מחקרים בארכיאולוגיה ובהיסטוריה של ארץ-ישראל, לזכרו של יזהר הירשפלד במלאת עשור לפטירתו**. ירושלים. עמ' 149–162.

אדלר 'תשע"א. **הארכיאולוגיה של הטהרה: עדויות ארכיאולוגיות לשמירת הלכות טהרה בארץ-ישראל מהתקופה החשמונאית עד סוף תקופת התלמוד (164 לפנה"ס – 400 לסה"נ)**. עבודת דוקטור, אוניברסיטת בר אילן. רמת גן.

הדס ג' תשע"א. מדבשות בבקעת ים המלח. **קתדרה** 140: 87–102.

לנגוט ד' תשע"ד. תרומת חקר גרגרי אבקת פרחים (פולֶן) למחקר הארכאולוגי הדגמה של שחזור הגן המלכותי הפרסי ברמת-רחל. **קתדרה** 150: 37–50.

- נצר א' תש"ס. **ארמונות החשמונאים והורדוס הגדול**. ירושלים.
- נצר א' תשמ"ה. בריכות השחייה מימי החשמונאים ביריחו. **ארץ ישראל** יח: 344–352.
- משל ז' תשע"ג. לא הורדוס אלא אנטיפטר אביו הוא שהחל בבניית מצדה. **אריאל** 200–201 (אומנות ואדריכלות בירושלים ובארץ ישראל בתקופת בית שני): 187–197.
- פלגי־ברקת א' תשע"ה. מסורת מול חידוש בבנייה המלכותית: העיטור האדריכלי בארמונות החשמונאים והורדוס בבקעת יריחו. **ארץ ישראל** לא: 325–341.
- שפניר י' תשנ"ז. ספנות, גידול יונים ומחצבים — ענפים בכלכלת המדבר המזרחי בתקופות ההלניסטית והרומית, **מחקרי יהודה ושומרון** ז: 264–253.
- רייך ר' תשע"ג. **מקוואות טהרה בתקופת הבית השני ובתקופות המשנה ותלמוד**. ירושלים.
- Bar-Nathan R. 2002. *Hasmonean and Herodian Palaces at Jericho — Final Reports of the 1973–1987 Excavations*, vol. III: *The Pottery*. Jerusalem.
- Bar-Nathan R. and Gärtner J. 2013. *Hasmonean and Herodian Palaces at Jericho — Final reports of the 1973–1987 Excavations*, Vol. V: *The Finds*. Jerusalem.
- Bernard P. 1973. *Fouilles d'Ai Khanoum I: Campagnes 1965, 1966, 1967, 1968*. Paris.
- Clarke G. W. 2001. The Governor's Palace, Acropolis, Jebel Khalid. In I. Nielsen ed. *The Royal Palace Institution in the First Millennium BC — Regional Development and Cultural Interchange between East and West* [Monographs of the Danish Institute at Athens, 4]. Aarhus. Pp. 215–247.
- Corbo V. 1980. La Fortezza di Macheronte (Al Mishnaqa), Rapporto preliminare alla terza campagna di scavo: 8 settembre — 11 ottobre 1980. *Liber Annuus* 30, Pp. 365–376.
- Eckhardt B. 2017. Memories of Persian Rule: Constructing History and Ideology in Hasmonian Judea, In R. Strootman and M.J. Versluys eds. *Persianism in Antiquity* [Oriens and Occidens 25], Stuttgart, Pp. 249–265.
- Farrar L. 2000. *Ancient Roman Gardens*. Rev. ed. Stroud.
- Gleason K. and Bar-Nathan R. 2013. The *Paradaisoi* of the Hasmonian and Herodian Palaces at Jericho. In Bar-Nathan R. and Gärtner J. 2013. *Hasmonean and Herodian Palaces at Jericho — Final reports of the 1973–1987 Excavations*, Vol. V: *The Finds*. Jerusalem. Pp. 317–366.
- Harris H. A. 1977. *Sport in Greece and Rome*. Ithaca NY.
- Held W. and Hertzner J. forthcoming. Achämenidische Hofkunst in der Hellenistischen Levante: Marisa und Jericho. In W. Held ed. *Transition from the Achaemenid to the Hellenistic Period in the Levant, Cyprus and Cilicia — Radical Change vs. Cultural Continuity?*, Marburg Symposium October 12th–15th 2017. Marburg.
- Herbert S. C. 1994. *Tel Anafa, I/i–ii: Final Report on Ten Years of Excavations at a Hellenistic and Roman Settlement in Northern Israel* [Journal of Roman Archaeology, Supplementary Series 10]. Ann Arbor, Michigan.

- Hertzer J. 2016. Die hellenistischen Peristyle auf dem Tell Ad-Dhahab West. In R. Amedick, H. Froning and W. Held eds. *Marburger Winckelmann-Programm*. Marburg. Pp. 95-112.
- Hoepfner W. 1996. Zum Typus der Basileia und der königlichen Andrones. In W. Hoepfner and G. Brands eds. *Basileia. Die Paläste der hellenistischen Könige. Internationales Symposium in Berlin, 16.12.1992-20.12.1992*. Mainz. Pp. 1-43.
- Kopasacheilli M. 2011. Hybridization of Palatial Architecture: Hellenistic Royal Palaces and Governors' Seats. In A. Kouremenos, S. Chandrasekaran and R. Rossi eds. *From Pella to Gandhara: Hybridisation and Identity in the Art and Architecture of the Hellenistic East* [BAR International Series 2221], Oxford. Pp. 17-34.
- Morvillez E. 2017. The Garden in the Domus. In W. F. Jashemski *et al.* eds. *The Gardens of the Roman Empire*, Cambridge, NY. Pp. 17-71.
- Netzer E. 1991. *Masada III: The Buildings, Stratigraphy and Architecture, The Yigael Yadin Excavations 1963-1965, Final Reports*. Jerusalem.
- Netzer E. 1999. A Synagogue from the Hasmonean Period Recently Exposed in the Western Plane of Jericho. *Israel Exploration Journal* 49. Pp. 203-231.
- Netzer E. 2000. Tyros the 'Floating Palace. In S.G. Wilson and M. Desjardins eds. *Text and Artifact in the Religions of Mediterranean Antiquity* [Studies in Christianity and Judaism 9]. Waterloo. Pp. 340-353.
- Netzer E. 2001. *Hasmonean and Herodian Palaces at Jericho — Final Reports of the 1973–1987 Excavations*, vol. I: *Stratigraphy and Architecture*. Jerusalem.
- Netzer E. and Bar-Nathan R. 2002. Stratigraphy and Chronology of the Winter Palaces at Jericho. In Bar-Nathan R. 2002. *Hasmonean and Herodian Palaces at Jericho — Final Reports of the 1973–1987 Excavations*, vol. III: *The Pottery*. Jerusalem. Pp. 13-20.
- Netzer E. and Laureys-Chachy R. 2004. *Hasmonean and Herodian Palaces at Jericho. Final Report of the 1973-1987 Excavations*, Vol. II: *Stratigraphy and Architecture*. Jerusalem.
- Nielsen I. 1994. *Hellenistic Palaces — Tradition and Renewal* [Studies in Hellenistic Civilization, V]. Aarhus.
- Peleg-Barkat O. 2013. The Architectural Decoration of the Hasmonaeen and Herodian Palaces at Jericho and Cypros. In R. Bar-Nathan R. and J. Gärtner eds. *Hasmonean and Herodian Palaces at Jericho – Final reports of the 1973–1987 Excavations*, Vol. V: *The Finds*. Jerusalem. Pp. 235–269.
- Peleg-Barkat O. 2017. Classical Archaeology in the Holy Land: The Case of Classical Architectural Décor in the Hellenistic Period. In: A. Lichtenberger and R. Raja eds. *The Diversity of Classical Archaeology* [Studies in Classical Archaeology. Vol. 1], Turnhout. Pp. 141–157.

- Piotrkowski M. M. 2015. Josephus on Hasmonean Kingship: The Example of Aristobulus I and Alexander Jannaeus. In H. Börm ed. *Antimonarchic Discourse in Antiquity* [Studies in Ancient Monarchies, 3]. Stuttgart. Pp. 249-265.
- Pola T., Kröger, B. Rasnik, J. Reinhard, M. al-Balawnah, and M. Abu Abila 2013. A Preliminary Report of the Tulul Adh-Dhahab (Wadi Az-Zarqa) Survey and Excavation Seasons 2005-2011. *Annual of the Department of Antiquities of Jordan* 57: 81-96.
- Pritchard J. B. 1958. The Excavation at Herodian Jericho, 1951. *Annual of the American Schools of Oriental Research* 32-33.
- Regev E. 2011. Royal Ideology in the Hasmonean palaces in Jericho. *Bulletin of the American Schools of Oriental research* 363: 45-72.
- Regev E. 2017. The Hellenization of the Hasmoneans Revisited: The Archaeological Evidence. *Advances in Anthropology* 7: 175-196.
- Rozenberg S. 2008. *Hasmonean and Herodian Palaces at Jericho – Final reports of the 1973–1987 Excavations*, Vol. IV: *The Decoration of Herod's Third Palace at Jericho*. Jerusalem.
- Stackelberg K.T. von. 2009. *The Roman Garden: Space, Sense, and Society*. London.
- Trümper M. 2010. Bathing Culture in Hellenistic Domestic Architecture. In S. Ladstätter and V. Scheibelreiter eds. *Städtisches Wohnen im östlichen Mittelmeerraum 4 Jh. V. Chr.-1. Jh. N. Chr.: Akten des internationalen kolloquiums vom 24.-27. Oktober 2007 an der Österreichischen Akademie der Wissenschaften*. Vienna. Pp. 529-568.
- Vörös G. 2012. Machaerus: The Golgotha of Saint John the Baptist. *Revue Biblique* 119/2: 232-270.
- Vörös G. 2013. *Machaerus I: History, Archaeology and Architecture of the fortified Herodian Royal Palace and City overlooking the Dead Sea in Transjordan*. Milano.
- Will E. and Larché F. 1991. *Iraq al Amir — Le château du Tobiade Hyrcan*. Paris.
- Winter F. E. 2006. *Studies in Hellenistic Architecture* [Journal of the Classical Association of Canada, Supplementary vol. XLII]. Toronto, Buffalo & London.
- Zoroğlu L. 2000. Samosata. Ausgrabungen in der kommagenischen Hauptstadt. In J. Wagner ed. *Gottkönige am Euphrat: neue Ausgrabungen und Forschungen in Kommagene*. Munich. Pp. 75-83.