

ראשית העיור בשפלת יהודה

אמיר גולני ועומר שלו

מבוא

על מנת לדון בראשית העיור בשפלת יהודה, עלינו קודם להבהיר את המונח "עיור", urbanization בלועזית, אשר נגזר מהמילה "עיר". מהי "עיר" בימי קדם ואיך מזהים יישוב שכזה? האם העיר המודרנית דומה לעיר הקדומה? האם העיור בצד אחד של העולם יהיה בעל מאפיינים זהים לעיור בקצהו האחר? תלי תלים של מחקרים מתחומי מחקר שונים כגון גיאוגרפיה, סוציולוגיה, היסטוריה וגם הארכיאולוגיה, ניסו במאה האחרונה להגדיר מושגים אלו ולענות על השאלות העולות מהם (פז 2010: 10; Herzog 1997: 2; ראה שם הפניות לספרות מחקרית נוספת).

גישות להבנת ראשית העיור

בארכיאולוגיה של ארץ ישראל, ניתן לזהות שלוש גישות עיקריות להגדרת יישוב עירוני ולזיהויו בממצא החומרי (שלו 2015: 50–62). את הגישה הראשונה ניתן לכנות "הגישה הטיפולוגית", לפיה יישוב יוגדר כעיר אם ניתן למצוא בו מספר מאפיינים מובחנים. גישה זו מקורה בעבודתו של הארכיאולוג גורדון ו'. צ'יילד, אשר הגדיר עשרה מאפיינים לקיומה של העיר הקדומה: (1) ריכוז אוכלוסייה גדול באתר אחד; (2) שכבות בחברה אשר אינן מייצרות את מזונן; (3) העלאת מיסים לישות פוליטית מרכזית הצוברת הון; (4) בניה ציבורית ומונומנטאלית; (5) הפרדה מעמדית; (6) שימוש בכתב; (7) ידע במדעים; (8) סגנון אומנותי ייחודי; (9) מסחר ארוך טווח; (10) התמחות מקצועית (Childe 1950: 9-16). בין עשרת המרכיבים ניתן למצוא כאלו אשר נעדרים מהממצא הארכיאולוגי בארץ ישראל בעת ראשית העיור, כמו השימוש בכתב (אשר מופיע באזורינו רק בתקופות מאוחרות יותר) ואשר בראשיתו, מעיד על קיום רשומות ומסד מנהלי כלשהוא. לאור זאת, אימצו ארכיאולוגים ישראלים, כמו אהרן קמפינסקי (Kempinski 1978), גישה מקלה יותר בה רשימת קריטריונים מצומצמת שכללה רק ארבעה סעיפים: א. היות היישוב גדול; ב. קיומם של ביצורים ומבנים ציבוריים; ג. תכנית עיר ותכנון מוקדם; ד. תעשייה (ראה גם Amiran and Gophna 1989; Nigro in press: 159).

הגישה השנייה צומחת מתוך הביקורת על הראשונה, שכן העיור הינו תהליך אשר התרחש באזורים שונים ברחבי העולם, בתקופות שונות בכל אזור ואזור. בחלק מהמקרים, למשל באזורינו, התרחש תהליך העיור מספר פעמים במהלך ההיסטוריה. כלומר, מאפיינים הנכונים למציאות היסטורית אחת אינם בהכרח נכונים למציאות היסטורית אחרת (למשל, מצומצם יחסית ואת חלק מהקריטריונים קשה לזהות רק מתוך הממצא החומרי בלבד. על פי גישה זו, אותה נכנה "הגישה היחסית", מוגדרת העיר לפי המיקום והתפקיד שלה במערך היישובים האזורי. בכל אזור ובכל תקופה יכולות להיות לעיר צורות שונות

ומאפיינים שונים, אבל מה שהופך את היישוב לעיר הוא התפקיד אותו הוא ממלא בכלכלה, בפוליטיקה, בדת וכד' (Adams 1966: 76-78; Andreev 1989). ארכיאולוגים אשר חקרו את תקופת הברונזה הקדומה בארץ ישראל, כדוגמת יופה (Joffe 1993: 70), ביקרו את הגישה הראשונה לפיה כל יישוב שמוקף חומה הוגדר עיר. לדעתו, לא ניתן להשתמש באותה הגדרה לשני יישובים שונים כאשר האחד גודלו 10 דונם והשני גודלו 250 דונם, גם אם סביב שניהם נבנו מערכות ביצור. לשני היישובים תפקידים שונים בתכלית במערך היישובי הכולל.

הגישה השלישית, "הגישה החווייתית", נוצרה מצד אחד מתוך ביקורת על שתי הגישות הקודמות ומניסיון לחבר ביניהן מהצד השני. אל מול "הגישה הטיפולוגית" גורסת הגישה השלישית כי העיר אינה יכולה להיות מוגדרת באמצעות קיומם או העדרם של מאפיינים וקריטריונים בלבד. בנוסף, מכיוון ש"בגישה היחסית" נקודת המבט היא המערכת היישובית, העיר עצמה – במידה רבה – נעלמת בין הרבה יישובים אחרים. "הגישה החווייתית" מדגישה את העיר כמציאות חברתית, כאשר המאפיינים הפיזיים של העיר הקדומה הם רק הביטויים באמצעותם אנחנו לומדים על המציאות החברתית בימי קדם (Fox 1977; Yoffee 2005). מערכות הביצור, לדוגמה, אינן רק סעיף ברשימת מצאי אלא הן סמלים של כוח ושליטה פוליטיים, הן כלי באמצעותו ניתן ללמוד על גיוס משאבים וניהול כוח אדם (Herzog 1997: 7). רחובות העיר, לדוגמה נוספת, לא מלמדים אותנו רק על קיומם של תכנית עיר ותכנון מוקדם, אלא גם על שליטת האליטות במרחב ועל ההפרדה בין המרחב הציבורי לבין הפרטי (גרינברג ופז תשע"ב). המציאות החברתית העירונית, אורח החיים, החוויה העירונית – הם העיקר (פז 2010).

תהליך העיור

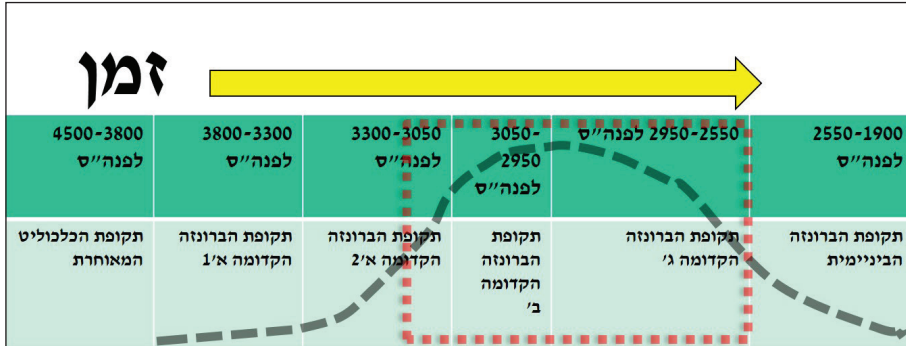
כפי שראינו, העיר עצמה אינה ניתנת להגדרה בקלות וכך גם המעבר לחיים עירוניים, או תהליך העיור. אם ננסה לפשט את תיאורו, העיור הינו מעבר של חברה (או חברות) בעלת אורח חיים עצמאי ושוויוני יחסית, למצב של חברה בעלת ריבוד חברתי מורכב המתקיימת סביב שלטון מרכזי מאורגן השולט ומכוון את פעילות החברה. בעוד שבחברה הלא-עירונית, המקיימת אורח חיים כפרי או נוודי למחצה, כלל האוכלוסייה מייצרת את מזונה, כלומר עוסקת בחקלאות ובגידול בעלי חיים, החברה העירונית מאופיינת בשכבות חברתיות אשר אינן מייצרות מזון אלא מתקיימות על בסיס עודפי הייצור של שכבת החקלאים, עודפים אשר מנוהלים על ידי השלטון המרכזי.

אחד המאפיינים הראשונים של תהליך העיור הוא גידול האוכלוסייה והצטופפותה ביישובים גדולים. אך כאמור, קיומו של יישוב, גדול ככל שיהיה, אינו יכול להיחשב כעיר אלא אם מתקיימים בו ביטויים נוספים של הרבדה חברתית מורכבת: יצירת עודפי מזון, התמחות בעלי מלאכה, ארגון מנהלי וחלוקה מתקדמת של משאבים ועבודה. זאת לצד מסחר מאורגן המופץ למרחקים ובניית מבני ציבור גדולים כגון מקדשים, ארמונות, מחסנים וביצורים. אלו הם חלק מהגורמים שתהליך העיור הוא פועל יוצא שלהם. כתהליך, מובן שמאפייני העיור אינם מופיעים בבת-אחת אלא ביטוייהם מצטברים במספר מוקדים על פני מרחב וזמן נתונים.

הארכיאולוגים הראשונים אשר חקרו את תהליך העיור התחקו אחר הציוויליזציות הגדולות של העולם הקדום, עמקי הנהרות של המזרח הקדום והודו, לצד האימפריות של מרכז ודרום אמריקה (למשל, Childe 1950; Adams 1966). אם ניקח לדוגמה את תהליכי העיור שהתרחשו במצרים ובמסופוטמיה, אזי היה זה פיתוח אמצעי השקיה אשר הביא לגידול בייצור המזון ולהצטופפות האוכלוסייה ביישובי קבע סמוך לשטחים החקלאיים. הצורך לארגן, לשלוט ולהגן על אמצעי ההשקיה הביא להתפתחותו של מעמד גבוה יותר, אשר ניהל את פעילויות החברה. עודפי ייצור המזון, "הון" במונחים בני ימינו, נוצל על ידי השכבה השלטת ואפשר התפתחותן של שכבות חברתיות חדשות, בעלי מלאכה מקצועיים וסוחרים. השליטה בעודפי המזון, בתוצרת ובנתיבי הסחר אפשרו למעמד השליט להגדיל עוד יותר את כוחו והשפעתו. מעמד זה, המכונה על פי רוב "אליטה", הוא המאפיין הסוציולוגי הבולט ביותר של תהליך העיור, שכן מעמד זה הוא אשר הניע את הפעילות החברתית. זיהויו של מעמד זה בממצא הארכיאולוגי מצביע על התפתחות חברה בעלת ריבוד חברתי מורכב.

לאור העובדה כי תהליכי העיור התרחשו באזורים שונים ובתקופות שונות, ומאחר שלכל אזור ולכל תקופה יש את המאפיינים הספציפיים להם, תהליך העיור של כל חברה הינו ייחודי ומהווה מעין סיפור היסטורי מקומי. באמצעות תהליך היסטורי זה ניתן ללמוד על הגורמים הייחודיים אשר הניעו את המעבר מחברה לא־עירונית לחברה עירונית (ראה Greenberg 2002). ארץ ישראל לא התברכה במקורות מים איתנים כמו במצרים ובמסופוטמיה, ולכן הסיפור העירוני באזורינו שונה. ישנן שתי עמדות המנסות להסביר את התפתחות המרכזים העירוניים באזורינו. הראשונה גורסת כי העירוניות המקומית הינה תולדה של השפעה או השראה שמקורה בהתפתחויות במצרים ובמסופוטמיה. על פי גישה זו, יחסי הגומלין בין המרכז (מסופוטמיה ומצרים) לבין השוליים (ארץ ישראל) הניעו תהליכים אשר גרמו להתפתחות האליטה המקומית. לדוגמה, המסחר עם מצרים הביא לעליית קרנם של בעלי השליטה המקומית על חומרי הגלם אותם ביקשו המצרים לייבא. העמדה השנייה הינה התפתחותית ולפיה כל חברה אשר אוכלוסייתה גדלה והיכולות החקלאיות שלה התפתחו, תהפוך, בסופו של דבר, מחברה כפרית לחברה עירונית. יצירת עודפי המזון והשליטה על המשאבים מביאים להתפתחות טבעית של שכבת אליטה ולהתפתחותן הטבעית של ערים. המצדדים בגישה זו גורסים כי הקשר עם השכנים ממערב וממזרח היווה רק גורם אחד להתפתחות העירונית.

ראשית תהליך העיור באזורינו, בדומה לאזורי הנלוו והסהר הפורה, התרחש בשלהי האלף הרביעי לפני הספירה, לקראת סופה של תקופה המכונה בפי הארכיאולוגים תקופת הברונזה הקדומה א' (להלן, תקופת הב"ק א'; ראה איור 1). לצד היישובים הכפריים מופיעים לראשונה יישובים גדולים, מבוצרים, בהם בניה מונומנטאלית, אותם אנו מזהים כערים. סביב המעבר בין האלף הרביעי לאלף השלישי לפני הספירה, בתקופה הברונזה הקדומה ב' (להלן, תקופת הב"ק ב'), אנו עדים לקיומן של מספר הולך וגדל של ערים. אחת מהמוכרות שבהן היא ערד, המוקפת חומה ומגדלים, המחולקת לרבעי מגורים ובה מקדש ומאגר מים ציבורי. במהלך המחצית הראשונה של האלף השלישי לפני הספירה, בתקופת הברונזה הקדומה ג' (להלן, תקופת הב"ק ג'), התעצם תהליך העיור והגיע לשיאו. יישובים, כדוגמת תל בית ירח שבדרום הכנרת, מגיעים לשיא גודלם, הם מוקפים בחומות איתנות



איור 1: המסגרת הכרונולוגית לראשית תהליך העיור ועקמת התפתחות

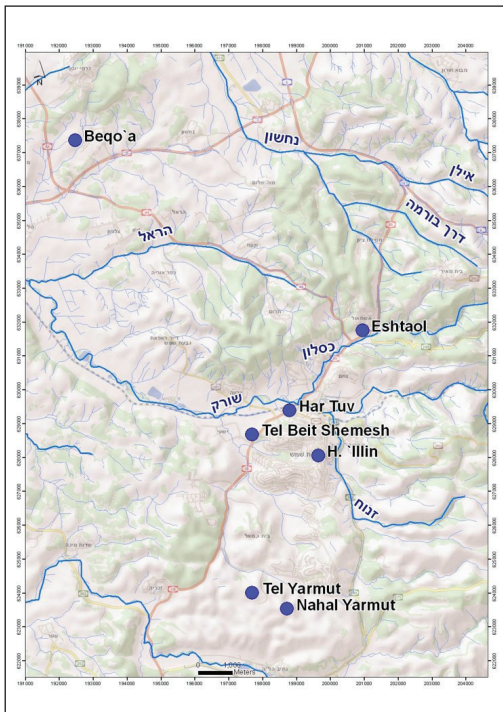
ונבנים בהם מבני ציבור שלא נראו קודם לכן. לקראת סופה של תקופת הב"ק ג' התרחשה דעיכה הדרגתית בעוצמתן של האליטות המקומיות, בסופה ננטשו הערים, והחברה המקומית חזרה למצב של נוודים למחצה המתגוררים ביישובים כפריים. שינויי אקלים, מלחמות, פלישת אוכלוסייה זרה וגורמים נוספים הועלו כהסברים אפשריים לתופעה זו,

אך כרגע אין הסבר אחד אשר מוסכם על דעת רוב החוקרים (לתיאור כללי אודות תקופת הב"ק באזורינו ראה Greenberg 2014; de Miroschedji 2014; Richard 2014; Faust and Golani 2008).

העיור בשפלת יהודה

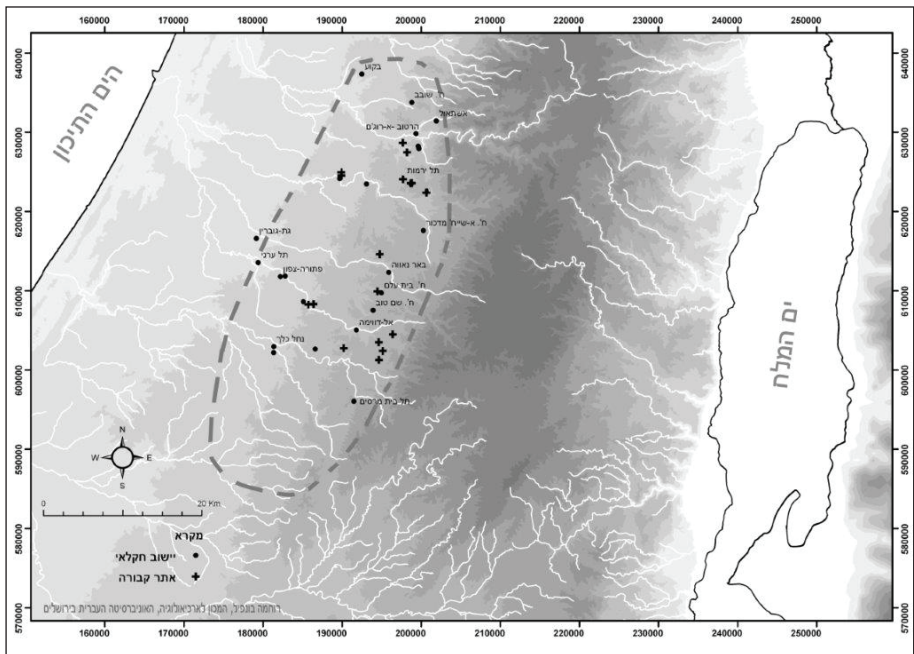
המחקר הארכיאולוגי בשפלת יהודה אינטנסיבי מאוד בעשורים האחרונים וידועותינו אודות תקופת הב"ק באזור זה נרחבות. השטח כולו מופה בסקר ארכיאולוגי ואתרים רבים מתקופה זו נחפרו, הן במסגרת חפירות של רשות העתיקות והן במסגרת משלחות ארכיאולוגיות אקדמיות מהארץ ומחול" (איור 2).

תהליך העיור בשפלת יהודה לא היה שונה במהותו מזה שזוהה באזורים אחרים בארץ ישראל. בראשית תקופת הב"ק א' היו בשפלת יהודה מעט יישובים כפריים פזורים



איור 2: מפת מיקום אתרי הב"ק אשר נחפרו בחלק משפלת יהודה

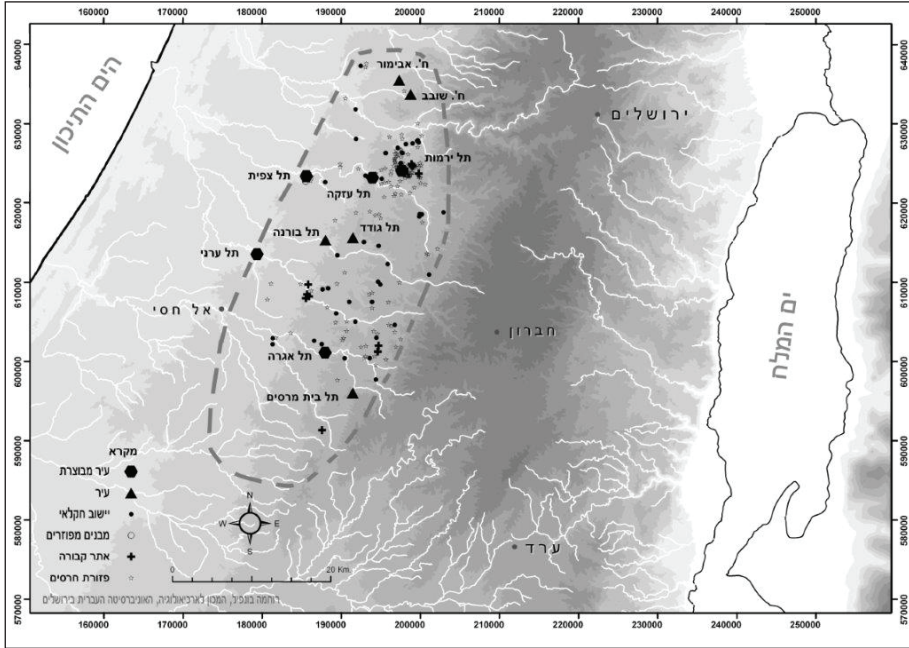
ולצידם אתרי קבורה (איור 3; דגן תשע"ב). בחלקה השני של התקופה נוסדו יישובים חדשים. את חלקם, כדוגמת הרטוב (Mazar and de Miroschedji 1996), ניתן להגדיר ככפרים גדולים, בעוד מיעוטם, כדוגמת תל ערני שליד קרית גת (Yeivin 1960; Kempinski and Gilead 1991; Ciałowicz et al. 2015), התפתחו לערים של ממש. בתקופות הב"ק ב-ג' ישנה עליה במספר היישובים בשפלת יהודה (איור 4), וגידול ניכר במספר היישובים העירוניים. יישובים אלו גדולים וצפופים יותר וניכר בהם תכנון מרכזי בחלוקת השטח, תכנון הצורה ומיקום המבנים (Golani 1999). הערים הוקפו חומות ונבנו בהן מבנים מונומנטאליים כגון מקדשים ומתקנים ציבוריים. שני אתרי מפתח, אשתאול ותל ירמות, ישמשו בדיוננו כדוגמאות לתיאור מפורט של תהליך העיור בשפלת יהודה ולביטוי בממצא הארכיאולוגי.



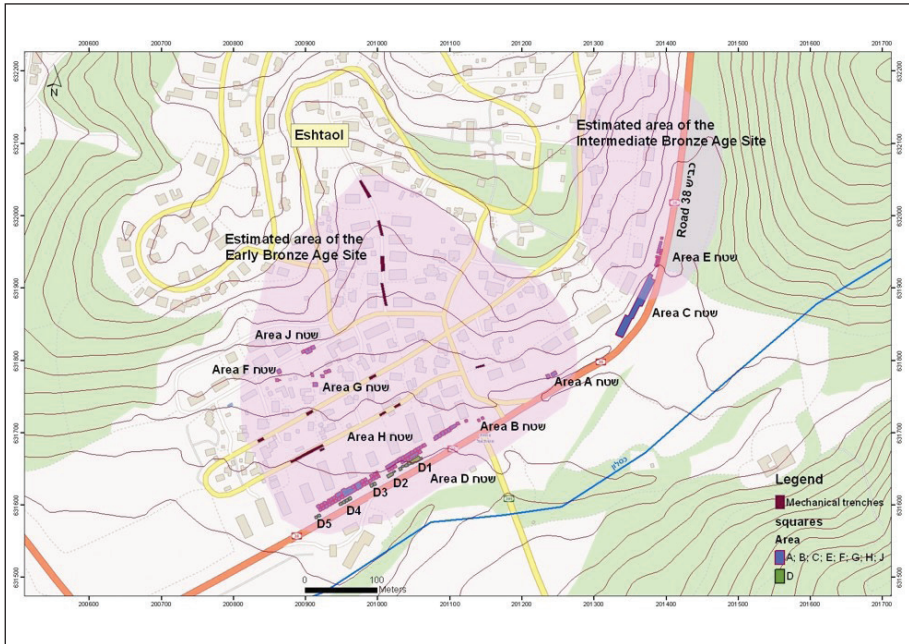
איור 3: תפרוסת היישוב בתקופת הב"ק א' (באדיבות י. דגן)

אשתאול – ישוב קדם-עירוני בתקופת הב"ק א' 2

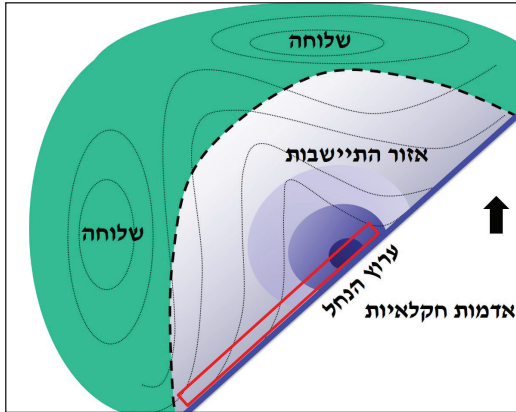
שרידי האתר הקדום של אשתאול נמצאים תחת המושב המודרני, בעל אותו השם, אשר ממוקם על כביש 38 מצפון לבית שמש. מספר חפירות הצלה בוצעו באתר, רובם על ידי רשות העתיקות, בעיקר ברצועה צרה המקבילה לכביש. רצועה זו מהווה מעין חתך בו ניתן לבחון גם את מרכזו של האתר וגם את שוליו (איור 5; ראה, Golani and Storchan,



איור 4: תפרוסת הישוב בתקופת ה"ק ב'-ג' (באדיבות י. דגן)



איור 5: האתר של אשתאול ומיקום שטחי החפירה



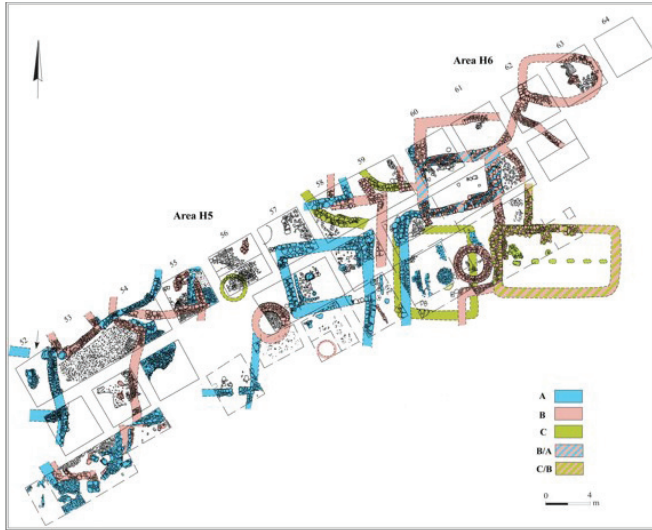
איור 6: המיקום הטופוגרפי של התיישבות הב"ק באשתאול ומיקום חתך החפירה

(2008; 2014; Golani et al. 2016). החפירות מלמדות כי ההתיישבות באתר החלה עוד באלף השמיני לפני הספירה, בראשית התקופה הניאוליתית, אך עיקרה בתקופת הב"ק א'2, תקופת ראשית העיור בשפלת יהודה.

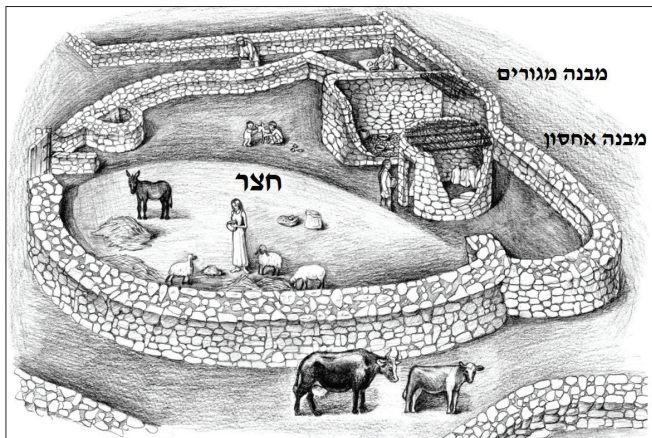
האתר הקדום ממוקם על גבי שני מדרונות מתונים המשתפלים לכיוון דרום-מזרח. מרביתו ממוקם בתוך שקעורית המתנקזת אל עבר נחל אשתאול (איור 6), סמוך לנקודה בו הנחל נפתח לעמק רחב שנמצא מדרום לאתר. נחל אשתאול, אחד מיובליו של נחל שורק, מהווה את גבולו הדרום-

מזרחי של האתר בעוד גבולותיו האחרים נקבעו על ידי ההתיישבות בתקופות השונות. מיקומו של האתר מבטא שלושה שיקולים מרכזיים: שליטה אסטרטגית על אחד המעברים בין אזור העמקים הרחבים לבין העלייה לכיוון ההר, ניצול מקורות מים זמינים תוך הימנעות מתפישת קרקעות חקלאיות פוריות על ידי בנייה, וניצול הטופוגרפיה המקומית לניקוז כל האתר אל עבר נקודה אחת אשר היוותה, ככל הנראה, את מרכז הישוב.

למרות שרק אחוז קטן משטח היישוב נחשף, ניתן להסיק מהחפירות אודות המורכבות החברתית אשר אפיינה את היישוב באשתאול בתקופת הב"ק א'2. ראשית, שטח היישוב הולך וגדל והגיע בשיאו לכדי 170 דונם. דבר שני, במהלך תקופת הב"ק א'2, לאורך שלושה שלבי בניה עוקבים, היישוב הפך להיות יותר צפוף. עם זאת, רוב המבנים בנויים באותו כיוון וסמטאות סדורות הפרידו בין המבנים, עדות לתכנון הבניה מראש וליכולת להוציאה אל הפועל. בנוסף לכל אלו, השוואה בין גרעין היישוב לבין שוליו מספק הצצה נוספת למציאות החברתית באשתאול. צפיפות הבניה בלב האתר עולה על זו שנמצאה בקצהו. בנוסף, במרכזו נחשפו מספר מבנים גדולים משמעותית אשר נבנו באופן מוקפד ואיכותי יותר מאלו שנחשפו בשולי היישוב. אפשר ומבנים אלה, השייכים להנהגת היישוב או אולי שימשו למטרות ציבוריות, מרמזים על קיומה של שכבת אליטה בתקופת הב"ק א'2 (איור 7). מן הצד השני, ממצאים אחרים מאשתאול מלמדים כי המורכבות החברתית באתר לא הייתה מפותחת דיה וחסרים בה מאפיינים נוספים שלא מאפשרים לזהותו כיישוב עירוני של ממש. תפיסת המרחב, למשל, עדיין התבססה על המבנה המשפחתי ולא על המבנה הקהילתי. באשתאול, כמו באתרים נוספים בני תקופת הב"ק א'2, יחידת המגורים המשפחתית התבססה על מתחמים אשר כללו מבנה למגורים ומבנה לאחסון, שניהם תחומים על ידי חצר (איור 8). קיומם של מתחמי מגורים ואחסון משפחתיים, לצד העדרם של מתחמים בעלי אופי ציבורי, מלמדים על כך שלהנהגת היישוב, לאלטיה, טרם היו הכוחות לצבור לעצמה את עודפי הייצור שהינו כאמור המרכיב המרכזי ביכולת של שכבה



איור 7: אשתאול, גרעין האתר



איור 8: דוגמה למתחם מגורים אופייני לתקופת הב"ק א'2 (באדיבות ש. בר)

זו לבסס את מעמדה. בנוסף, אשתאול מעולם לא הוקפה בחומה, שאינה מגדיר בלעדי לקיומה של עיר, אך היא בוודאי תנאי חשוב, אם לא הכרחי, להגדרה שכזו. במילים אחרות, האתר הקדום באשתאול מדגים חברה הנמצאת בעיצומו של תהליך חברתי ארוך ומורכב. הממצא הארכיאולוגי מלמד על קיומה של שכבת הנהגה מקומית, אליטה, אשר יש לה שליטה מסוימת על ארגון החיים הקהילתיים, אך מצד שני, נראה כי כוחה הפוליטי אינו חזק ויציב דיו ולכן הריבוד החברתי אינו מספיק מורכב. בשלהי תקופת הב"ק א'2 נעזב היישוב באשתאול והוא לא יושב עוד עד לתקופת הברונזה הביניימית (איור 1). נטישת האתר נראית כאחידה וסדורה, אך הסיבות שהביאו

את תושבי האתר לקום ולעזוב את ביתם ואדמתם אינן נהירות לנו. יחד עם זאת, תופעה דומה זוהתה באתרים נוספים מתקופה זו בשפלת יהודה, כמו הרטוב ובקוע. בעבר הוצע כי תושבי יישובים אלו היגרו אל אתרים כמו תל ירמות, אשר הפך למרכז העירוני הראשי באזור (de Miroschedji 1999: 5). התרכזותה של האוכלוסייה הכפרית באתרים העירוניים הינה אחת התופעות המזוהות ביותר עם תהליך העיור בארץ ישראל (de Miroschedji 2014).

תל ירמות – עיר בתקופת ה"ב"ק ב'ג'

תל ירמות נמצא כ־10 ק"מ מדרום לאשתאול, בתחומי שכונת רמת בית שמש. אזור זה מאופיין בגבעות מעוגלות המופרדות זה מזה על ידי עמקים קטנים, המתנקזים צפון־מערבה אל נחל שורק. אחד מייובליו העיקריים באזור זה הוא נחל ירמות, אשר התל ממוקם סמוך לו ומתנשא מעליו (איור 2). שטחו של תל ירמות כ־160 דונם, הנחלקים לעיר עליונה, הממוקמת בחלקו המזרחי של האתר ומתנשאת מעל סביבתה ולעיר תחתונה, רחבת ידיים, הנפרשת מערבה (איור 9). המבנה הטופוגרפי הטבעי של העיר התחתונה, בדומה לזה



איור 9: תל ירמות, מבט כללי מדרום־מערב לצפון־מזרח

שבאשתאול, מבוסס על שקע טופוגרפי טבעי המנקז את זרימת מי הגשמים אל עבר נחל ירמות, כאשר ההתיישבות הינה על המדרונות משני צדי השקע. המחקר הארכיאולוגי בתל ירמות החל לפני למעלה מארבעה עשורים. בשנות ה־70 של המאה הקודמת החלה לחפור בתל משלחת מטעם האוניברסיטה העברית, בראשותו של א. בן־תור (Ben-Tor 1975). חפירות נרחבות בוצעו החל משנת 1980 על ידי פ. דה־מירושדג'י, שעמד

בראש משלחת של מכון המחקר הצרפתי (de Miroschedji 1988; 2013). לאחרונה נערכה חפירה מטעם רשות העתיקות, בניהולם של כותבי שורות אלו, לטובת פיתוח התל כפארק לאומי פתוח ונגיש לקהל הרחב.

ידיעותינו אודות ראשית ההתיישבות באתר מצומצמות מאוד. שברי כלי חרס מתקופת ה"ב"ק א'2 נמצאו ברחבי התל, אם כי טרם נמצאו שרידי מבנים מתקופה זו. הללו, קרוב לוודאי, קבורים תחת שרידי השכבות המאוחרות יותר (de Miroschedji 1999: 4). לא מן הנמנע כי מוקד ראשית ההתיישבות בתקופה זו היה אותו שקע טופוגרפי טבעי, שכן אותם שיקולים שעמדו בפני תושבי אשתאול, הסמיכות למקור המים, ניצול מרבי של הקרקעות הפוריית והתנקזות האתר אל עבר נקודה אחת, עמדו גם בפני תושבי תל ירמות.

במהלך תקופת ה"ק ב' היישוב בתל ירמות גדל באופן משמעותי. בשלב כלשהו במהלך התקופה נבנתה מערכת הביצור הראשונה סביב התל, המכונה "חומה A". חומה זו, שעוביה עמד על 5.6-8 מ', התנשאה וודאי לגובה רב. מגדלים מתנשאים וחלקלקה העניקו ליישוב הגנה נוספת (57*-51* de Miroshedji 1990). מערכת ביצור כמו "חומה A" הינה תולדה של מערכת פוליטית ויכולת ניהול מורכבים ביותר (5 de Miroshedji 1999). בשלב מאוחר יותר, אך עדיין במהלך תקופת ה"ק ב', הוקמה מערכת ביצור נוספת סביב התל. חומה, המכונה "חומה B", נבנתה כמה עשרות מטרים לפני "חומה A". חומה זו, בנויה מאבנים אדירות המגיעות לכדי 2.5 מ' אורך, מתנשאת עד היום לגובה של כשבעה מטרים ואורכה מסביב לתל 1.8 ק"מ (57*-58* de Miroshedji 1990). בראשית תקופת ה"ק ג' מערכת הביצור בתל עברה שדרוג נוסף. השטח שבין שתי החומות מולא במילוי אבן ואדמה, כך שנוצרה מעין סוללת הגנה סביב התל שרוחבה הגיע לכדי 40 מ'. מבנים עצומים, אשר רק שרידים מהם השתמרו, נבנו על סוללה זו. מבנים אלו וודאי שימשו כמגדלים המתנשאים מעל ביצורי האבן (57*-59* de Miroshedji 1990; 6-7: 1999).

הארכיאולוגים חלוקים בדעותיהם לגבי הסיבות שהביאו לבניית מערכות הביצור סביב הערים. צד אחד גורס כי מערכות הביצור נבנו לצורכי הגנה על היישוב והן מלמדות אותנו על מאבקי כוחות פוליטיים וצבאיים, או לכל הפחות, על החשש ממאבקים כאלו. ארכיאולוגים אלו מצביעים על סימני הרס שנמצאו במספר אתרים בארץ ישראל, כעדות לחורבן אלים כתוצאה מאותם מאבקים פוליטיים (למשל, Paz 2002: 251). הצד השני טוען כי חשיבותן של מערכות הביצור סמלית בעיקרן, ולא דווקא מעשית. מערכות הביצור הן עדות לכוח, לשליטה וליכולות כלכליות. מערכות הביצור היו אלמנט בולט בנוף הנראה ממרחק וצופה למרחק. אדם שעמד למרגלות מערכת הביצור האדירה בהחלט חש בכוחו של השלטון (פז 2001: 191; Yekutieli 2006). בין כך ובין כך, נקודת מבט נוספת על מערכות הביצור, באמצעותה ניתן לתאר את העיור בתקופת ה"ק כתופעה חברתית, היא נקודת המבט האירגונית. בניית מערכות ביצור אדירות שכאלה מחייבות גיוס כוח אדם רב, בנוסף למשאבים החומריים. גיוס כוח האדם מצביע על מנגנון בירוקרטי-ניהולי, מן הצד האחד, ומהצד השני, על היכולת של אותו כוח להפעיל את מרותו וסמכותו על קבוצות נרחבות באוכלוסייה (שלו 2015: 62-85). היכולת לנהל אנשים הינה מדד לכוח בתקופת ה"ק" (Greenberg 2014: 270).

אלמנט אדריכלי נוסף מתל ירמות אשר מלמד אותנו אודות המורכבות החברתית ואופיו העירוני של האתר הוא "ארמון B1". זהו מבנה ריבועי שגודלו 72.1x84.5 מ', המבנה הגדול ביותר שנמצא עד כה בכל רחבי ארץ-ישראל מתקופת ה"ק. למבנה שני מרחבים עיקריים, חצר מלבנית גדולה ואזור של חדרים, אולמות וחצרות קטנים יותר מצפון לה. את החצר הגדולה תוחמים קירות מאסיביים המחזקים באומנות פנימיות הבנויות במרווחים קבועים לאורך הקירות (איור 10; 156* de Miroshedji 2003). עומק יסודותיהם של הקירות התוחמים וטכניקת בנייתם מלמדים כי קירות הארמון התנשאו לגובה של חמישה מטרים לכל הפחות.

רוחב קירות הארמון, מידות האומנות והמרווחים ביניהם, גודל הפתחים והדלתות וכן אורכם ורוחבם של החדרים – כולם נבנו לפי קנה מידה זהה, האמה המצרית המלכותית,



איור 10: מבנה הארמון של תל ירמות מסוף תקופת הברז

שמידותיה כ-52.5 ס"מ (de Miroshedji 2003: 159*). לא מן הנמנע כי בעל מקצוע מיוחד, אדריכל מיומן, הובא במיוחד על מנת לתכנן את הארמון ולפקח על בנייתו. זוהי הדוגמה הקדומה ביותר בארץ-ישראל לבניית מבנה מונומנטאלי באופן שכזה.

יכולתם של בעלי השררה בתל ירמות להביא בעל מקצוע מיוחד ולבנות מבנה מונומנטאלי ומרשים אינה הדוגמה המובהקת ביותר לעוצמתם. אלו דווקא המחסנים אשר נתגלו בארמון המבטאים את כוח זה. בליבו של הארמון התגלו מספר חדרים בהם נמצאו עשרות רבות של קנקני אגירה גדולים (de Miroshedji 2003: 165*-166*). קנקנים אלו בוודאי הכילו כמויות של מוצרי מזון שונים כגון קטניות, דגנים ושמן. אם נשווה את אופי האחסון בתל ירמות, אשר נמצא בבעלותו הבלעדית של השליט, לעומת זה הנמצא באשתאול, בו מבני האחסון משפחתיים – נבין את הסיפור כולו. עודפי הייצור, ההון, כבר לא מתחלקים באופן שווה (פחות או יותר) בין כלל תושבי האתר, אלא הם נאגרים על ידי מתי מעט אשר להם הכוח והשליטה.

אמצעי נוסף להשוואה בין המבנה החברתי באשתאול לעומת זה שהיה בתל ירמות הוא מבני המגורים הפרטיים. לצד הארמון, מתקופת הברז, נחפרו רובעי מגורים שניתן לזהותם כאזורי המגורים של "דלת העם" (איור 11). בדומה לאשתאול, גם יחידת המגורים המשפחתית בתל ירמות מבוססת על שניים-שלושה מבנים לצד חצר פתוחה. בנוסף, בשני המקרים כיוון הבניה אחיד, סגנון הבניה דומה ורחובות סדורים הינם הציירים לפיהם נבנו היחידות המשפחתיות. לעומת זאת, רובע המגורים בתל ירמות צפוף באופן משמעותי לעומת זה שבאשתאול וכן גודלם של חדרי המבנים בתל ירמות קטן מאלו שנחפרו באשתאול. המשמעות היא שבתל ירמות חיו יותר תושבים לכל קמ"ר לעומת זה של אשתאול. פרשנות חברתית שניתן לקשור בנתון זה היא שתפיסת המרחב ביישוב עירוני לעומת זה הכפרי הייתה שונה. כמו היום, צפיפות ודוחק היו ממאפייניו של אורח החיים העירוני.



איור 11: רובע מגורים מתקופת הב"ק ג' בתל ירמות, לצד מבנה הארמון

בשלהי תקופת הב"ק ג', סביב 2500–2450 לפני הספירה, כשנדמה שהעיר המשגשגת בתל ירמות נמצאה בשיאה, ננטשה לפתע כל העיר. למרות שלא נמצאו עדויות למלחמה או חורבן אלים, בשלב זה, נטישת היישוב הייתה מוחלטת וכנראה ארעה במהירות. פתחי הכניסה למבנים וחדרים, גם בארמון וגם ברובעי המגורים, נסתמו באבנים, פעולה הרומזת כי התושבים אולי נאלצו לעזוב אך ציפו לחזור. כלי הבית, אלא אם נשברו או אם היו כבדים מידי, נלקחו על ידי העוזבים (de Miroschedji 1999: 14-15). אירוע הנטישה, שאת הסיבות המדויקות לו איננו יודעים, אינה תופעה מיוחדת, שכן בכל רחבי הארץ המערך העירוני קרס. לאחר מכן, למשך כ־500 שנה אורח החיים העיקרי באזור חוזר להיות כפרי ונוודי, עד תחילתה של תקופה המכונה "תקופת הברונזה התיכונה" שבה שלב עירוני חדש בתולדות ארץ־ישראל.

סיכום

את העירוניות הקדומה בארץ־ישראל ניתן לראות כתופעה גלית. המבנה החברתי מתחיל להשתנות והמורכבות חברתית גדלה, ערים מתפתחות ומגיעות לשיאן אך דועכות ויורדות מגדולתן, עד שבסוף התהליך קורס המערך כולו. ושוב מתחיל תהליך של צבירת עודפי ייצור ומשאבים על ידי שכבה חברתית, אשר מביא לעלייתה ושגשוגה וחוזר חלילה. בדיונונו זה ביקשנו לתאר את הפעם הראשונה שבו התרחש תהליך שכזה בארץ־ישראל, לאורך השלבים השונים של תקופת הברונזה הקדומה. שפלת יהודה הינה רק דוגמה, שכן אופיו של התהליך ומרכיביו דומים בשאר חלקי הארץ. את העיור כתופעה חברתית הצגנו באמצעות הממצאים הארכיאולוגיים שנחפרו בשני אתרים, אשתאול ותל ירמות. שניהם אתרי מפתח, גם מבחינת מהות התהליך שהתרחש בהם וגם מבחינת החפירות המשמעותיות שנערכו בהם וכתוצאה מכך, הידע הרב והעשיר שיש אודותיהם.

רשימת מקורות

- גריןברג ר' ופז ש' תשע"ב. רחובות בית ירח. **ארץ-ישראל** ל:156-164.
- דגן י' תשע"ב. שפלת יהודה בתקופת הברונזה הקדומה: בחינת הפריסה היישובית. **ארץ-ישראל** ל:199-214.
- פז ש' 2010. **החיים בעיר: הולדת ההביטוס העירוני בארץ ישראל בתקופת הברונזה הקדומה**. עבודת דוקטור, אוניברסיטת תל-אביב. תל-אביב.
- שלו ע' 2015. **ביצורי תל ערני בתקופת הברונזה הקדומה: חשיבתם להבנת תהליכים היסטוריים וחברתיים כנען**. עבודת מוסמך, אוניברסיטת בן-גוריון בנגב. באר-שבע.
- Adams R. McC. 1966. *The Evolution of Urban Society: Early Mesopotamia and Prehistoric Mexico*. London.
- Amiran R. and Gophna R. 1989. Urban Canaan in the EB II and the EB III Periods: Emergence and Structure. In P. de Miroschedji ed. *L'urbanization de la Palestine à l'âge du Bronze Ancien: Bilan et Perspectives des Recherches Actuelles - Actes du Colloque d'Emmaus (20-24 Octobre 1986)*. Oxford. Pp. 109-116.
- Andreev Y.V. 1989. Urbanization as a Phenomenon of Social History. *Oxford Journal of Archaeology* 8: 167-177.
- Ben-Tor A. 1975. *The First Season of Excavation at Tell-Yarmuth 1970* (Qedem 1). Jerusalem.
- Childe V. G. 1950. The Urban Revolution. *Town Planning Review* 21: 3-17.
- Ciałowicz K. M., Yekutieli Y., Dębowska-Ludwin J., Rosinska-Balik K., Shalev O. and Wasilewski M. 2015. Egyptian-Levantine Connections: New Evidence for Early Bronze Age Fortifications and some Preliminary Results of an Initial Season of Investigation at Tel Erani, Israel. *Current Research in Egyptology* 15: 13-28.
- Faust A. and Golani A. 2008. A Community in Transition: The Early Bronze Age Site of Qiryat Ata as a Test Case. *Tel Aviv* 35: 215-243.
- Fox R.G. 1977. *Urban Anthropology: Cities in their Cultural Settings*. Englewood Cliffs.
- Golani A. 1999. New Perspectives on Domestic Architecture during the Initial Stages of Urbanization in Canaan. *Levant* 31: 123-133.
- Golani A. and Storchan D. 2008. Early Bronze Age and Intermediate Bronze Age Settlements at Eshta'ol. In G. Stiebel and D. Amit eds. *New Studies in the Archaeology of Jerusalem and its Region, Collected Papers*. Vol. II. Jerusalem. Pp. *5-*14.
- Golani A. and Storchan D. 2014. Eshta'ol – A Proto-Historic Site in Transition: Preliminary Inter/Intra Site Observations. In: G.D. Stiebel, O. Peleg-Barkat, D. Ben-Ami and Y. Gadot eds. *New Studies in the Archaeology of Jerusalem and its Region, Collected Papers*. Vol. VIII. Jerusalem. Pp. *18-*31.

- Golani A., Storchan B., Be'eri R. and Vardi Y. 2016. Eshta'ol, Areas H and J – 2013: Preliminary Report. *HA-ESI* 128 (February 2016). http://www.hadashot-esi.org.il/report_detail_eng.aspx?id=24911&mag_id=124 (accessed January 31, 2017).
- Golani A. and Yannai E. 2016. Storage Structures of the Late Early Bronze I in the Southern Levant and the Urbanization Process. *PEQ* 148:8-41.
- Greenberg R. 2002. *Early Urbanizations in the Levant: A Regional Narrative*. London.
- Greenberg R. 2014. Introduction to the Levant during the Early Bronze Age. In M.L. Steiner and A.E. Killebrew eds. *The Oxford Handbook of the Archaeology of the Levant, c. 8000 - 332 BCE*. Oxford. Pp. 269-277.
- Herzog Z. 1997. *Archaeology of the City*. Tel Aviv.
- Joffe A. 1993. *Settlements and Society in the Early Bronze Age I-II, Southern Levant: Complementarity and Contradiction in Small-Scale Complex Society*. Sheffield.
- Kempinski A. 1978. *The Rise of an Urban Culture: The Urbanization of Palestine in the Early Bronze Age (3000-2150 B.C.)*. Jerusalem.
- Kempinski A. and Gilead I. 1991. New Excavations at Tel Erani: A Preliminary Report of the 1985-1988 Seasons. *TA* 18:164-191.
- Mazar A. and Miroschedji P. de 1996. Hartuv, an Aspect of the Early Bronze I Culture of Southern Israel. *BASOR* 302:1-40.
- Miroschedji P. de 1988. *Yarmouth 1: Rapport sur les Trois Premieres Campagnes de Fouilles a Tel Yarmouth (Israel), 1980-1982*. Paris.
- Miroschedji P. de 1990. The Early Bronze Age Fortifications at Tel Yarmut – An Interim Statement. *Eretz-Israel* 21: 48*-61*.
- Miroschedji, P. de 1999. Yarmuth: The Dawn of the City-State in Southern Canaan. *Near Eastern Archaeology* 62: 2-19.
- Miroschedji P. de 2003. The Late EB III Palace B1 at Tel Yarmuth: A Descriptive Summary. *Eretz-Israel* 27:153*-170*.
- Miroschedji P. de. 2013. Fouilles de Tel Yarmouth: Resultatas des Travaux de 2003 a 2009 (14e-18e Campagnes). *Academie des Inscriptions and Belles-Lettres, Comptes Rendus* II:759-795.
- Miroschedji P. de 2014. The Southern Levant (Cisjordan) during the Early Bronze Age. In M.L. Steiner and A.E. Killebrew eds. *The Oxford Handbook of the Archaeology of the Levant, c. 8000 - 332 BCE*. Oxford. Pp. 307-329.
- Nigro L. in press. The End of the Early Bronze Age in the Southern Levant: Urban Crisis and Collapse Seen from Two 3rd Millennium BC-Sites: Tell es-Sultan/Jericho and Khirbet al-Batrawy. In T. Cunningham and J. Driessen eds. *Crisis to Collapse: The Archaeology of Social Breakdown* (AEGIS 11). Louvian. Pp. 149-172.

- Paz Y. 2002. Fortified Settlements of the EB Ib and the Emergence of the First Urban System. *TA* 29: 238-261.
- Richard S. 2014. The Southern Levant (Transjordan) during the Early Bronze Age. In M.L. Steiner and A.E. Killebrew eds. *The Oxford Handbook of the Archaeology of the Levant, c. 8000 - 332 BCE*. Oxford. Pp. 330-352.
- Tringham R. 1972. Introduction. In P.J. Ucko, R. Tringham and G.W. Dimbleby eds. *Man, Settlement and Urbanism: Proceedings of a Meeting of the Research Seminar in Archaeology and Related Subjects held at the Institute of Archaeology, London University*. London. Pp. xix-xxviii.
- Wheatley P. 1971. *The Pivot of the Four Quarters: A Preliminary Enquiry into the Origins and Character of the Ancient Chinese City*. Chicago.
- Yeivin S. 1960. Early Contacts between Canaan and Egypt. *IEJ* 10: 193-203.
- Yekutieli Y. 2006. Is Somebody Watching You? Ancient Surveillance System in the Southern Judean Dessert. *JMA* 19: 65-89.
- Yoffee N. 2005. *Myths of the Archaic State: Evolution of the Earliest Cities, States, and Civilizations*. Cambridge.