

מחקרי ארץ יהודה

אסופת מאמרים
לזכרו של דוד עמית

קובץ ד

עורכים:

יחיאל זלינגר ובנימין טרופר

הוצאת ספרים 'עציון'
בית ספר שדה כפר עציון

תשפ"א (2021)



ועדת מערכת

פרופ' אסתי אשל | אוניברסיטת בר אילן
ד"ר ציונה בן גדליה | מו"פ אזורי מזרח, יו"ש ובקעת הירדן
פרופ' בעז זיסו | אוניברסיטת בר אילן
ד"ר יחיאל זלינגר | רשות העתיקות
פרופ' יוסי לשם | אוניברסיטת תל אביב
ירון רוזנטל, עמיחי נעם, בנימין טרופר | בית ספר שדה כפר עציון
עמוס סבח | רשות הטבע והגנים
פרופ' לילך רוזנברג-פרידמן | אוניברסיטת בר אילן

כתב עת זה יוצא בסיוע:

קרן קימת לישראל, יחידת המדען הראשי, המכון לחקר תולדות הציונות וההתיישבות
מרכז יסלזון לחקר תולדות ישראל לאור האפיגרפיה
אוניברסיטת בר אילן
רשות הטבע והגנים — מחוז יהודה ושומרון (קמ"ט שמורות טבע ופארקים)
רשות העתיקות



© כל הזכויות שמורות לבית ספר שדה כפר עציון, תשפ"א (2021)

ISSN 2707-6393

הוצאה לאור: הוצאת ספרים עציון, בית ספר שדה כפר עציון

עורכים: יחיאל זלינגר ובנימין טרופר
עריכה לשונית: שירה עבאדי
עיצוב גרפי: סטודיו ולדמן
הדפסה: דפוס העיר העתיקה, ירושלים

תוכן העניינים

5		בפתח הקובץ
7		הקדמת העורכים
11	אחרי שבעים שנה: מחקרי רנה נוויל והפרהיסטוריה של מדבר יהודה	לוטן אדלטיין, עופר מרדר, יצחק גלעד
47	אתניות וריבוד חברתי: מבט ארכיאוזואולוגי מיהודה של שלהי ימי הבית השני	רם בוכניק
63	הפסיפסים בחורבת מדרס: בחירות של פטרונים, זהות של קהילה	רינה אבנר, אמיר גנור, אלון קליין
81	מרד ערבי בארץ יהודה: הקבוצות החמושות הערביות בהרי ירושלים, חברון ושפלת יהודה 1936-1939	שלומי שטרית
103	"נצר אחרון": חברי הקיבוץ הדתי, ניצולי שואה אחרונים למשפחתם שנפלו במלחמת העצמאות	שוקי שריר
121	מסכת היחסים בין קיבוץ כפר עציון לקיבוץ רבדים	יוחנן בן יעקב
145	מגל וחרב: היאחזויות הנח"ל בחבל לכיש	נדב פרנקל
163	תמורות בחקלאות ההר המסורתית בשדרת ההר: נחל המעיינות כמקרה מבחן	בנימין טרופר
191	סקר הידרו-ביולוגי במעיינות מרחב גוש עציון	אלדד אלרון, עמוס סבח, בר שמש, דודו זכאי
207		רשימת משתתפים

מגל וחרב: היאחזויות הנח"ל בחבל לכיש

נדב פרנקל

מבוא

עם סיומה של מלחמת העצמאות החלה מדינת ישראל ליישב באינטנסיביות שטחים רבים שנכבשו במלחמה. הדגש ניתן על התיישבות כפרית, הרחק מאזורי הליבה ההתיישבותיים שבמישור החוף, כדי לאפשר את פיזור של האוכלוסייה, וכדי להשתלט בפועל על שטחים רבים שהנוכחות היהודית בהם הייתה דלילה ביותר עד למלחמה (שטיפטל 1992; שירן 1998; בר און 2017: 259–261).

בעשור הראשון לקיומה של מדינת ישראל (1948–1958) קמו מעל 400 יישובים חקלאיים, רובם מושבי עובדים ומיעוטם קיבוצים ומושבים שיתופיים. מרביתם של יישובים אלה הוקמו בידי עולים חדשים, ולא בידי בני הארץ. נוסף על המטרות הביטחוניות הייתה לתנופת ההתיישבות גם מטרה כלכלית: להגביר את הייצור החקלאי במדינה (גולן 1997: 83–102). אחת מגולות הכותרת של מעשי ההתיישבות בעשור זה הייתה הקמתם של 27 יישובי חבל לכיש, בשנים 1955–1956. ההתיישבות בחבל לכיש, הנמצא בדרום שפלת יהודה, הייתה מתוכננת ומאורגנת. היא הייתה פתח לדגם ה'התיישבות הגושית', שהועתק לאזורים גיאוגרפיים נוספים. מרבית היישובים היו כפריים, אך נוספו אליהם גם מרכזים עירוניים ועיר אחת – קריית גת. בגלל ראשוניותו של מפעל התיישבותי זה, ועקב העובדה שהגופים המיישבים השונים הדגישו בזמן אמת את ייחודיותה של ההתיישבות בלכיש לצורכי תעמולה ואיסוף כספים, עסקו מחקרים וספרי זיכרונות בהיבטים ההיסטוריים, הגיאוגרפיים והסוציולוגיים של יישובי החבל (שרון 2017; אליאב 1970; גובר 1961; ויץ 1980; בן אריה 1964).

מטרתו של מאמר זה היא לעסוק בסוגיה שטרם זכתה למחקר מסודר: פרשיית הקמתן של שלוש היאחזויות הנח"ל – לכיש, אמציה ונחושה – שעלו על הקרקע במזרח החבל, ובמשימות הביטחוניות שהוטלו על החיילים ששירתו בהיאחזויות אלה. מטרתן הראשית של היאחזויות הנח"ל הייתה לשמור על הביטחון בגבולות ולאפשר הקמה של יישובי עולים. במאמר ייטען כי היאחזויות חבל לכיש שקמו במזרח החבל, ומנעו את מעבר הפעולות החבלניות למושבי העולים שקמו ממערב להן, היו אחת הדוגמאות היחידות לעמידה במטרת היסוד של מפעל ההיאחזויות. כמו כן יסקרו ההסדרים הכלכליים שהבטיחו את הקמתן של היאחזויות חבל לכיש, למרות התנגדותו של מטכ"ל צה"ל ושל הרמטכ"ל משה דיין, להתיישבות הביטחונית בכלל ולהיאחזויות הנח"ל בפרט.



איור 1: הטמנת מגילת הייסוד של היאחזות לכיש (יצו כהן וארכיון לכיש)

הרקע ההיסטורי: מפעל היאחזויות הנח"ל מראשיתו ועד הקמת חבל לכיש

בשנת 1951 ייסדו צה"ל, משרד הביטחון ומחלקת ההתיישבות של הסוכנות היהודית את מפעל היאחזויות הנח"ל, כחלק מתפיסת ההתיישבות הביטחונית. זו גרסה כי יישובי הספר (Frontier) יבטיחו את הביטחון בארץ ויסייעו להשתלט על שטחים שנויים במחלוקת.¹ ההיאחזויות תוכננו כנקודות יישוב שיהיו מאוישות בחיילים בשירות חובה. המטרה הביטחונית המרכזית שלהן הייתה להבטיח את הביטחון בסביבות הגבול, להוות 'כליא ברק'

לפעולות חבלניות, ולאפשר התיישבות נרחבת של עולים חדשים בסביבותיהן. בשנים 1951–1953 קמו 11 היאחזויות (סגן הרמטכ"ל אל חיל הנח"ל, התיישבות חיילי נח"ל בודדים, 18.3.1951, 18.3.1951 / 447 / 41, א"צ; רשימת היאחזויות הנח"ל, 10.1978, 1985 / 1687 / 262, א"צ).²

בפועל, ובניגוד לתכנון המקורי, מרבית ההיאחזויות שעלו אל הקרקע בשנים 1951–1953 לא הוקמו בסביבה של יישובי עולים, קיימים או מתוכננים, ומטרותיהן הביטחונית היו שונות ומגוונות. כך לדוגמה הוקמו היאחזויות בשטחים המפורזים בגבולות סוריה ומצרים במטרה להשתלט על שטחים אלה, וכדי לאבטח את מתקני אספקת המים ממקורות הירדן. במערב הגליל הוקמו היאחזויות כדי להתמודד עם ההתיישבות הערבית הנרחבת באזור זה, ולהתמודד עם החשש המדיני שישראל תיאלץ ליישב בו פליטים פלסטינים (דואר 1992: 41–42; 196–197; עזתי 2015: 145–149).³ יתרה מכך, גם כאשר ביקשה מחלקת ההתיישבות שהיאחזויות יוקמו בדרום פרוזדור ירושלים, במקום שבו הוקמו יישובי עולים ושההסתננות הערבית אליו הייתה רבה, דחה צה"ל את הבקשה (מאיר עמית אל מ"מ מנהל מחלקת ההתיישבות, 21.7.1953, S15\9602, אצ"מ). הצבא סבר, ככל הנראה, כי מוטב להקים היאחזויות במקומות שבהם יש בעיות ביטחונית 'אמיתיות'; הגנה על יישובי העולים לא נתפסה ככזו (פרנקל 2019: 255).

בדצמבר 1953 התרחשו חילופי גברי בפיקוד צה"ל, ומשה דיין החליף את מרדכי מקלף בתפקיד הרמטכ"ל. בניגוד למקלף, שהיה שותף בראשיתו של מפעל היאחזויות, הסתייג דיין מההתיישבות הביטחונית בכלל, ומההיאחזויות בפרט. דיין סבר כי בשדה קרב מודרני יישובים, מבוצרים ככל שיהיו, לא יצליחו לעצור כוחות מסתערים. לדבריו, יש להשקיע את המשאבים המוגבלים של הצבא ברכישת כלי נשק התקפיים ובהכשרת חטיבות לוחמות, ולא בפיתוח מערך ההגנה המרחבית שהתבסס על היישובים (דיין 1982: 444). דיין גם טען כי הקצאת חיילי הנח"ל, שהגיעו ברובם מגרעיני תנועות הנוער, למשימות התיישבותיות

היא בזבוז משווע של כוח אדם איכותי, והעדיף להפכם לכוח קרבי לוחם (דברי משה דיין, פרוטוקול ישיבת מטכ"ל צה"ל, 20.9.1953, א"צ). בהתאם למגמות אלה הופסקה, עם ראשית כהונתו של דיין, הקמתן של היאחזויות חדשות, וחלק מההיאחזויות הוותיקות פורקו (אהרון חרסינה אל רענן ויץ, היאחזויות נח"ל, 26.1.1954, S15\9602, אצ"מ). בשנת 1954, השנה הראשונה לכהונתו של דיין, לא קמה אף היאחזות נח"ל. שלוש היאחזויות בלבד נותרו על הקרקע: קציעות בשטח המפורז שבגבול המצרי, עקב חשיבותה הביטחונית; ועין גדי ויטבתה, בזכות מאבק עיקש של ראש אגף הנוער והנח"ל במשרד הביטחון, בן ציון אילן, ושל ראשי המחלקה להתיישבות, לוי אשכול ורענן ויץ (אלעד 1993: 128).

תכנונו והקמתו של חבל לכיש ותפקידו הביטחוניים

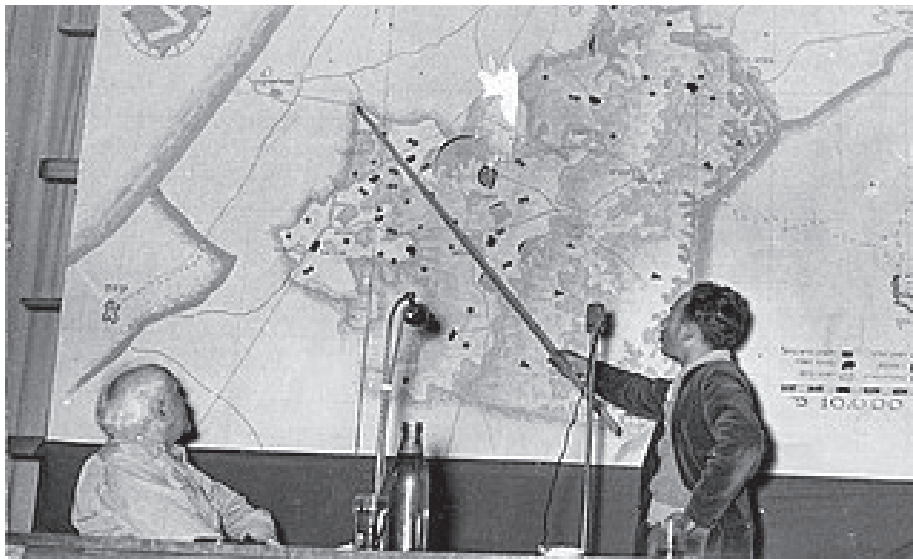
חבל לכיש היה עתיד לקום ב'משולש הדרומי', אחת מנקודות התורפה הביטחונית המשמעותיות שהיו בגבולות המדינה בראשית שנות ה־50. אזור זה שכן בין הר חברון הירדני לרצועת עזה המצרית. מסתננים ערבים רבים עברו דרך השטח הישראלי, ולכן כונה האזור גם 'טקסט'. נוסף על המסתננים, חקלאים ערבים עברו את הגבול ועיבדו שדות בסביבות הכפרים הנטושים (מוריס 2003: 47; בין מתנחלי אמציה והירדנים קיימים יחסי שכנות תקינים, ללא תאריך, 7-12/8/1, אי"ט; ראיון טלפוני עם יעקב הירש, 13.10.2020). פני השטח, נדירות הסוירים של צה"ל והיעדר יישובים ישראלים באזור הקלו על המסתננים. קצין מודיעין בפיקוד דרום העיד בשנת 1950 כי: "אין כיום שום כוח בדינו...". לשים קץ להסתננות, ורק מאמץ חריג של צה"ל "יכול להחזיר את השטח למרות מלאה שלנו" (מוריס 2003: 164). מעבר לבעיות הקשורות לביטחון השוטף, צה"ל חשש מכך שבמקרה של מלחמה, צבא אויב – ממצרים או מירדן – ינתק דרך אזור זה את המעבר לנגב, כפי שקרה במלחמת העצמאות (יהושע בן אריה, מפעל חבל לכיש – תכנון מול ביצוע, ללא תאריך, J123\234, אצ"מ). סמדר שרון טוענת כי נוסף על השיקולים הביטחוניים, גם השיקול המדיני-דמוגרפי היה משמעותי בהחלטה על יישוב החבל: ההנהגה הישראלית חששה מלחץ בין-לאומי ליישב בחבל פליטים ערבים (שרון 2017: 25-30). לגישתה של שרון אין הד במסמכים בני התקופה.

בעת התווית התוכנית של קצין ההתיישבות הראשון של צה"ל, יהושע אשל, לאחר מלחמת העצמאות, הושם דגש רב על סתימת המעבר בין רצועת עזה להר חברון דרך המשולש הדרומי. אשל הציע להקים כמה נקודות התיישבות, בין השאר על חורבות הכפר הערבי דואיימה ובסביבות תל לכיש (מפת מגמת בית גוברין, בתוך: אג"ם – לשכת התיישבות, דו"ח שנתי, 15.6.1948-15.6.1949, 15.6.1972 / 230 / 2156, א"צ). ואולם, תוכנית זו לא יצאה אל הפועל, ורק קיבוץ בית גוברין הוקם בשטח המשולש הדרומי. בראשית שנות ה־50 הפך האזור לאחד משטחי האימונים המרכזיים של צה"ל (אהרון חרסינה אל רמ"ח מבצעים, אזור התיישבות ה', 8.10.1954, 8.10.1961 / 756 / 81, א"צ).

במחצית השנייה של 1954, עם התקדמות העבודות להנחת קו המים ירקון נגב, שהיה אמור לאפשר התיישבות חקלאית, שבה ועלתה יוזמת ההתיישבות במשולש הדרומי משלושה גורמים שונים בר־זמנית:

- א. עבודת מחקר של המחלקה להתיישבות בחנה הקמת יישובים במרחב בית גוברין- ברור חיל, ומצאה עשרות אלפי דונמים המתאימים לחקלאות בסביבה זו. לפי המחקר, החלק המערבי של האזור היה מוצלח לחקלאות ברובו, ואילו החלק המזרחי היה שחון יותר (הסוכנות היהודית, בחינת אפשרויות התיישבות באזור בית גוברין-ברור חיל, 18.7.1954, 81 / 756 / 1961, א"צ)⁴.
- ב. ראש מחלקת התכנון באג"ם (אגף מטכ"ל), יובל נאמן, קבע את סביבות לכיש- פלוג'ה כאחד משלושת אזורי ההתיישבות הדחופים בנגב, בהתאם לקביעה הכללית כי "יש לייחס לכל התיישבות בנגב ערך מדיני, באשר היא מחזקת את עובדת אחיזתנו בו". שני האזורים האחרים היו כביש באר שבע-ניצנה והערבה (אג"ם תכנון אל תה"ל, עדיפויות להתיישבות בנגב, 23.12.1954, 14 / 636 / 1956, א"צ).
- ג. במקביל עלתה היוזמה ליישב את האזור מצידו של חבר הכנסת דוד בן גוריון, בתקופה שבה ישב בקיבוץ שדה בוקר לאחר פרישתו מהממשלה. בן גוריון סבר כי מלבד היתרונות הביטחוניים, ההתיישבות בחבל תאפשר את תחייתם של הרעיון החלוצי ורעיון מיזוג הגלויות, עקרונות שלטענתו עומעמו מאז הקמת המדינה (מפקדת פיקוד דרום, סיור מר דוד בן גוריון, 9.1954, 18 / 756 / 1961, א"צ). בכנס שנערך לגרעיני התיישבות לפני העלייה אל הקרקע בלכיש טען: "בהתיישבות האזורית ייעשה מאמץ לקשור בין שני העמים [הוותיקים והעולים החדשים] ולהפוך אותם לעם עובד אחד"⁵. בקשר להיבט הביטחוני טען: "ביישובי חבל לכיש יש גשר ל'ארץ השנייה', לחבל הנגב הריק והשומם" (ביטחון תל אביב וחיפה לא יקום בלי חבל לכיש ותענך', **הדור**, 5.12.1954; בן גוריון תשי"ז: 259-260).
- עקב ריבוי הגורמים, ראשית תכנון ההתיישבות בחבל לא עברה בצינורות הסטנדרטיים – דרך ענף ההתיישבות בצה"ל – אלא בדרך של פגישות אישיות של האישים שדחפו לעלייה למקום, וביניהם דוד בן גוריון, הרמטכ"ל דיין, מנכ"ל המחלקה להתיישבות רענן ויץ, ואלוף פיקוד הדרום, משה צדוק (אהרון חרסינה אל רמ"ח מבצעים, אזור התיישבות ה', 8.10.1954, 81 / 756 / 1961, א"צ). מול הגורמים שדחפו את התיישבות בחבל עמדו אישים, בעיקר ממפ"ם, שטענו כי התיישבות זו היא מפעל מפלגתי של מפא"י במסווה של התיישבות ממלכתית, וכי החבל נמצא באזור צפוני מדי בעת שצו השעה הוא לחזק את הנגב העמוק. אליעזר הכהן, מראשי הקיבוץ הארצי, שאל: "איזו דחיפות אסטרטגית והתיישבותית יש בריכוז עתודות בחלק תיכוני זה של הארץ?" (תיק עיתונות, ארכיון לכיש; סיסמת התיישבות א-פוליטית', **על המשמר**, 8.12.1954).
- לאחר הסיוורים הראשוניים נקבעה התוכנית הכללית של ההתיישבות בחבל, ונקבע האחראי מטעם המחלקה להתיישבות – אריה (לובה) אליאב (אליאב 1970: 73-74). אליאב ומנהלת החבל קבעו כי מרבית היישובים יאוכלסו בידי עולים חדשים, שיגיעו בעיקר מצפון אפריקה, במסגרת מדיניות 'מהאונייה אל הכפר', וכי במרכזו של החבל תקום עיר – קריית גת (לוי ארגוב אל פיקוד דרום, עליות תשט"ו של חבל לכיש, 19.4.1955, 1961 / 756 / 81, א"צ; פרטיכל משיבה שהתקיימה ביום 21.10.1954 במשטרת יואב בנושא קביעת מקום לעיר בחבל פלוג'ה-בית גוברין, 81 / 756 / 1961, א"צ)⁶. ואולם, אליאב ואנשי ענף

ההתיישבות בצבא חששו להעמיד עולים חדשים במזרח החבל, בסמוך לגבול הירדני, ולכן נקבע כי אזור זה ייושב בידי קבוצות 'חלוציות' של ילידי הארץ (אהרון חרסינה אל רמ"ח מבצעים, אזור התיישבות ה', 8.10.1954, 81 / 756 / 1961, א"צ).



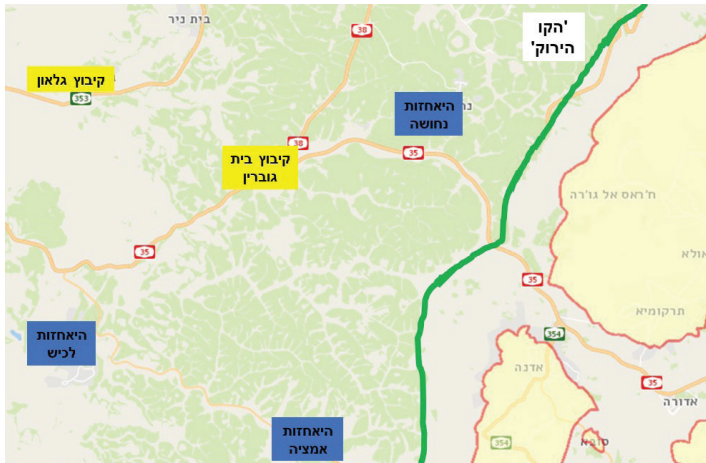
איור 2: לובה אליאב מציג לבן גוריון ולוי אשכול את התוכנית להקמת חבל לכיש.

תכנון היאחזויות הנח"ל בחבל לכיש והקמתן

בסוף שנת 1954, כחצי שנה לפני האכלוס המתוכנן של החבל, נקבע כי נקודות התיישבות בסמוך לגבול הירדני יהיו היאחזויות נח"ל (רענן ויץ אל אגף הנוער והנח"ל, 28.11.1954, S15\9602, אצ"מ; מנהלת חבל לכיש, דו"ח על הפעולות וההתיישבות בחבל לכיש, ללא תאריך, מס' פריט 95052, אב"ג). גורמי התכנון החליטו להקים היאחזויות, ולא יישובים אחרים של התיישבות חלוצית כמו קיבוצים או מושבים, בגלל הבעיות הביטחוניות, אך גם בגלל האתגרים המשקיים שהיו במזרח החבל, שכללו מיעוט מים שפירים. ייתכן כי ההחלטה להקים היאחזויות נבעה גם מכך שבשלב הראשון התגוררו חלק מהעולים החדשים בשלושה מחנות זמניים, שסכנת החדירה של מְפגעים אליהם הייתה גבוהה ביותר. היאחזויות נתפסו כיכולות להבטיח את הביטחון במרכז החבל גם בסיטואציה המורכבת שנוצרה (אג"ם מבצעים אל אברהם איכר, מחנות זמניים באזור בית גוברין – סיכום ישיבה, 11.1954, 81 / 756 / 1961, א"צ).

לאחר שהוחלט באופן עקרוני על הקמת היאחזויות, התקיימו סיורים ראשוניים של אנשי פיקוד הנח"ל לאזור בראשית שנת 1955, ולאחראי על הקשר מול הצבא נקבע פקיד מנהלת החבל – לוי ארגוב (אגף הנוער והנח"ל אל אריה אליאב, ביקור בהיאחזויות חבל

לכיש, 30.12.1954, 1960 / 670 / 96, א"צ; לוי ארגוב אל אגף הנוער והנח"ל, 20.3.1955, 27.3.1955, 1961 / 756 / 81, א"צ). כפי שצוין לעיל, ההיאחזויות היו אמורות לקום במזרח החבל, ונקבע כי יוקמו ארבע נקודות, בסדר מצפון לדרום: בדיר נאחס (נחושה), בסביבות תל לכיש, בדואיימה (אמציה) ובחורבת בודגוש שמצפון לקיבוצים דבירה ולהב. בהמשך בוטלה ההיאחזות הדרומית בבודגוש, בגלל מחסור במים זמינים (אריה אליאב אל אהרון חרסינה, 27.3.1955, 1961 / 756 / 81, א"צ).



איור 3: מפת היאחזויות מזרח חבל לכיש – בצהוב קיבוצים ובכחול היאחזויות

דין ודברים בין הגופים הצבאיים לאזרחיים התנהל לגבי המיקום המדויק של ההיאחזות הצפונית, בדיר נחאס: ענף ההתיישבות ביכר למקם אותה על מדרון גבעה, כנראה כדי להשיג שליטה בתצפית על השטח, אך אנשי מנהלת החבל טענו כי הנקודה תלויה מדי להקמת יישוב. בסופו של דבר הדיון הוכרע כדעת ענף ההתיישבות, ובשטח נבנו טראסות כדי להכשיר את ההתיישבות במדרון (אהרון חרסינה אל פיקוד הנח"ל, מיקום היאחזויות נח"ל בחבל לכיש, 29.3.1955, 1961 / 756 / 81, א"צ).

באפריל 1955 הוציא ראש אג"ם, מאיר עמית, פקודת הקמה לשלוש היאחזויות הנח"ל. כמה ימים מאוחר יותר, לאחר סיורים נוספים לאזור, נקבע המיקום המדויק של הנקודות (מאיר עמית, היאחזויות נח"ל בחבל לכיש, 11.4.1955, 1961 / 756 / 81, א"צ; אג"ם מבצעים אל פיקוד מרכז פיקוד דרום ופיקוד הנח"ל, מיקום של היאחזויות נח"ל בחבל לכיש, 19.4.1955, 1961 / 756 / 81, א"צ). התקציב המשוער של הקמת כל היאחזות הוערך על ידי מנהלת החבל בכ-180,000 לירות ארץ ישראליות (מנהלת חבל לכיש, סיכום משיבה שהתקיימה ב-15.3.1955 במשרדי החבל בנוגע להיאחזויות, 1961 / 756 / 81, א"צ).

חודש מאוחר יותר הוקמו שתי ההיאחזויות הראשונות, לכיש ואמציה. לכיש הייתה ההיאחזות הראשונה שהוקמה בידי תנועת המושבים,⁷ ושני גרעינים של התנועה – רגב



איור 4: טקס העליה לקרקע של היאחזות לכיש, ברקע תל לכיש (יצו כהן וארכיון לכיש)

וערבה – השתתפו בהקמתה. אריה אליאב, שהכיר את גרעין רגב מזמן שחבריו שהו בשדה בוקר והשתתפו בשמירה על בן גוריון, הגיע לשיבת הגרעין וניסה לשכנעם להשתתף בהקמת היאחזות. נגד המפקדים שתהו על האפשרויות המשקיות במקום הצביע אליאב בלהט על החשיבות האסטרטגית של חבל לכיש, המקשר בין יישובי הנגב ובין פרוזדור ירושלים, ועל מיקומן המרכזי של היאחזויות במערך הביטחוני של החבל. חברי גרעין רגב התרשמו מתודעת השליחות של

אליאב, ביקרו בשטח והתאהבו' במקום, כהגדרתם. ואולם, אז הסתבר כי מספרם קטן מדי, ולכן הופנה להיאחזות גם גרעין ערבה, ששהה באותה העת בהיאחזות עין גדי. כדי לגבש את שני הגרעינים לקבוצה ירדו חברי גרעין רגב למשך כמה שבועות לעין גדי (פיקוד הנח"ל אל ראש אגף הנוער והנח"ל, סיכום ישיבה בעניין חבל לכיש, 1.4.1955, 96 / 670 / 1960, א"צ; ישיבת גרעין רגב, 2.1955, תיק ישיבות גרעין, ארכיון לכיש; ריאיון טלפוני עם יצו כהן, 6.10.2020).

להיאחזות בדואיימה (אמציה) עלו גרעינים של איחוד הקבוצות והקיבוצים, בעיקר עולים חדשים מארצות המזרח. מזכירות התנועה טענה כי למעלה מיכולתה להיות אחריות באופן קבוע על אמציה, כיוון שגרעיניה השתתפו בהקמה ובאזרוח של שש היאחזויות. בתגובה לטענה החליף אגף הנוער והנח"ל במשרד הביטחון את גרעין האיחוד בגרעין של תנועת בית"ר (יוסף זרעאלי אל אגף הנוער והנח"ל ורענן ויץ, 5.5.1955, S15\ 9602, אצ"מ; נציבות בית"ר בארץ ישראל אל אגף הנוער והנח"ל, 6.10.1956, 90 / 1687 / 1985, א"צ).

בספטמבר 1955 עלתה על הקרקע היאחזות השלישית, בתל נאחס (נחושה), שהורכבה מגרעין נח"ל דתי של הנוער העובד, עולים מארצות המזרח וילידי הארץ. נחושה שכנה מעט פחות משני קילומטרים מהגבול עם ירדן. בטקס ההקמה ניתן תוקף לצביונה הדתי: שני הרבנים הראשיים וחבר הכנסת מהמפד"ל, זרח ורהפטיג, השתתפו בטקס, ובמהלכו התקיים מעמד של הכנסת ספר תורה להיאחזות. הרב הצבאי הראשי, שלמה גורן, עמד על הסמליות שבהקמת היאחזות דתית מול שרידי יישובי גוש עציון שנחרבו במלחמת העצמאות (פיקוד הנח"ל אל אגף הנוער והנח"ל, עלייה להיאחזות נחושה, 8.1955, 96 / 670 / 1960, א"צ; מנחם קאופמן אל לשכת הקשר לעיתונות, עלייה להיאחזות נחושה בחבל לכיש, 17.8.1955, 96 / 670 / 1960, א"צ; 'נחושה, גרעין הנח"ל הדתי הראשון של הנוער העובד התנחל בהר חברון', **הצופה**, 7.9.1955; דואר 1992: 164).⁸

בראשית שנת 1956 תכננה המחלקה להתיישבות כי שתי היאחזויות או שני קיבוצים נוספים יוקמו בדרום מזרח החבל, בחורבת בודגוש ובתל עיטון, כדי לסייע בהגנה על יישובי העולים (לנדאו אל רענן ויץ, התיישבות חלוצית בספר, 11.1.1956, S15\ 40851,

אצ"מ). ואולם, בסופו של הנקודות לא הוקמו, ככל הנראה בגלל הקמת שש היאחזויות במערב הנגב במהלך שנת 1956, שמתחו עד הקצה את מצבת כוח האדם של פיקוד הנח"ל.

ההסדרים הארגוניים והכלכליים והניסיון לחסוך במשאבים

כדי להתגבר על הגורמים התקציביים שהניאו את הצבא מלהקים היאחזויות נח"ל מאז סוף שנת 1953, נקבעו לגבי חבל לכיש הסדרים כספיים שונים מאלה שהתקיימו בהיאחזויות שקמו עד אז. בתחילה דרש הצבא כי כל סכומי הכסף שנדרשו לשם הקמת ההיאחזויות ואחזקתן יגיעו מהמחלקה להתיישבות (מפקד הנח"ל אל ראש אגף הנוער והנח"ל במשרד הביטחון, היאחזויות נח"ל במסגרת ההתיישבות האזורית, 11.1954, 96 / 670 / 1960, א"צ). בהמשך, כאשר הסתבר כי דרישה זו אינה ריאלית, הסכים הצבא להשתתף בתקצוב ההיאחזויות. ואולם, החלק היחסי של המחלקה להתיישבות מסך התקציב גדל ביחס להיאחזויות שקמו עד אותה עת. הסכום שהתחייבה המחלקה להתיישבות לשלם על כל חייל בהיאחזויות לכיש היה 700 לא"י בשנה, בעוד שבהיאחזויות שקמו עד אז היא שילמה 144 לא"י בשנה. בהתייחס לשיעור האינפלציה בשנים הנדונות, הייתה זו עלייה ריאלית של יותר מ-100%. בהמשך ניסה הצבא להעלות עוד את הסכום, ל-900 לא"י בשנה, אך נתקל בסירוב מצד המחלקה להתיישבות. נוסף על כך, ובדומה לשאר ההיאחזויות, מימנה המחלקה להתיישבות את הקמת מבני הנקודה (רענן ויץ אל אריה אליאב, 3.8.1955, S15\ 9602, אצ"מ; היאחזויות חבל לכיש – פרטי הסכם עם הסוכנות היהודית, 4.1955, 96 / 670 / 1960, א"צ).

דרך נוספת לחסוך משאבים הייתה שינוי המבנה הפיקודי של הנקודות. בהיאחזויות שקמו עד סוף 1953 הייתה כל היאחזות פלוגה צבאית עם סגל פיקודי: מפקד פלוגה, מפקדי מחלקות, מפקדי כיתות ומש"קים נוספים. לעומת זאת, שלוש היאחזויות לכיש אורגנו כפלוגה אחת, שמנתה כ-250 חיילים, ובכל היאחזות שהו כ-80 חיילים. מפקד הפלוגה ישב בהיאחזות לכיש. מפקדי נחושה ואמציה הוגדרו כמפקדי מחלקות, על אף שבפועל פיקדו על סדר כוחות של כפלוגה. כך נחסכו מטות פלוגות ותקני פיקוד רבים. פיקוד הנח"ל טען כלפי אגף כוח אדם כי אין ביכולת המטה של פלוגה אחת לספק את צורכיהן של שלוש ההיאחזויות, אך מבנה היחידה לא שונה (שלישות הנח"ל אל אכ"א ארגון, סגל להיאחזויות לכיש – דרישת תגבורת, 4.1955, 96 / 670 / 1960, א"צ).

הרוב המכריע של המתיישבים היה במעמד של"ת (שירות ללא תשלום בצה"ל). חלקם סיימו זה עתה את שירותם הפעיל וחלקם היו בשל"ת מוקדם, טרם השירות הפעיל. בשלוש ההיאחזות יחד שירתו 172 חיילים בשל"ת, ורק 68 חיילים וקצינים בשירות בתשלום (אג"ם מת"מ, צו ארגון פלוגת ההיאחזויות לכיש, 8.1955, 96 / 670 / 1960, א"צ).¹⁰ סביר להניח כי מטרת הצבת החיילים בשל"ת הייתה לחסוך את תשלום המשכורות לחיילים בשירות פעיל, כאשר התקציב הצבאי להיאחזויות היה מוגבל.

דרך נוספת לחסוך במשאבים ולהקטין את כוח האדם בהיאחזויות הייתה ההתמקדות במשימות משקיות בלבד. בסיכומים בין הצבא ומשרד הביטחון למחלקה להתיישבות נקבע כי חיילי ההיאחזויות לא יצאו לאימונים או לפעילויות ביטחוניות יזומות מחוץ ליישובים, כנראה בגלל הכמות הקטנה של החיילים בכל היאחזות, וכתנאי להשתתפות

הכספית המוגברת של המחלקה להתיישבות (רענן ויץ אל לוי אשכול, פנחס לבון, משה דיין ושמעון פרס, 3.12.1954, 14 / 636 / 1956, א"צ). בהתאם לכך, סיכומי כוח האדם של אמציה מראים כי החיילים כמעט ולא השתתפו בפעילות מבצעית, וגם אימונים כמעט ולא התקיימו: באוגוסט 1955 השתתפו רק ארבעה חיילים בממוצע בכל יום בפעילות מבצעית. בספטמבר של אותה שנה השתתפו בפעילות כזו רק חייל אחד, מתוך יותר מתשעים חיילים ששירתו בהיאחזות (תכנון וביצוע כוח אדם אמציה, ללא תאריך ושולח [לפי ההקשר – מסוף 1955], 96 / 670 / 1960, א"צ; רשימת העבודה ותנועת האוכלוסייה בחודש יוני 1956 – היאחזות אמציה, 7-12 / 8 / 1, אי"ט). בהיאחזות הסמוכה לכיש היה שיעור השתתפות החיילים בפעילות המבצעית נמוך אף יותר: באוגוסט שניים וחצי חיילים בממוצע בכל יום, ובספטמבר חייל אחד (תכנון וביצוע כוח אדם לכיש, ללא תאריך ושולח [לפי ההקשר – מסוף 1955], 96 / 670 / 1960, א"צ).

נתונים דומים אפשר למצוא לגבי ההיאחזות נחושה, אם כי הם נכונים לתקופה מאוחרת יותר. ראש ענף ההתיישבות חרסינה שביקר בנחושה אף המליץ, בגלל האיסור להשתמש בחיילי ההיאחזות לפעילות מחוץ לנקודה, להשתמש בשומרי ההיאחזות לשם תצפית על שטחים נרחבים. הנהלת חבל לכיש אף ניסתה לצמצם ככל האפשר יציאה של חיילים מההיאחזויות לקורסים שונים (אהרון חרסינה אל רמ"ח מבצעים, דו"ח ביקור בנחושה, 9.6.1957, 90 / 1687 / 1985, א"צ; הנהלת חבל לכיש אל אגף הנוער והנח"ל, אמציה-נחושה, 22.8.1956, 90 / 1687 / 1985, א"צ).

עדות נוספת להשקעה הנמוכה בענייני ביטחון שוטף אפשר למצוא בהוראה שנתן ראש אג"ם, מאיר עמית, לאחר ביקור בהיאחזויות, להוריד את שומרי הכניסה בכל נקודה (אג"ם אל פיקוד הנח"ל, שמירה בהיאחזויות, 14.8.1955, 96 / 670 / 1960, א"צ). בתקופה מאוחרת יותר, לאחר מבצע קדש, הותרה תעסוקה ביטחונית של חיילי ההיאחזות נחושה, אך רק אם היא לא פגעה בתוכניות העבודה של המשק (אג"ם מבצעים אל פיקוד דרום ופיקוד הנח"ל, נחושה – סיכום, 27.6.1957, 90 / 1687 / 1985, א"צ).

למרות הקיצוצים באימונים ובהשתתפות בפעולות ביטחון שוטף, עדיין לא הצליח הצבא לעמוד בהתחייבויותיו כלפי המחלקה להתיישבות בקשר לימי העבודה של החיילים: התחייבות משרד הביטחון הייתה שכמעט מחצית מהחיילים יועסקו בעבודות פרודוקטיביות. בפועל היה השיעור נמוך הרבה יותר, ומרבית החיילים עסקו בתפקידי שירותים פנימיים שונים. לפי דו"ח של מנהלת החבל עמד שיעור החיילים המשתתפים בעבודות חקלאיות, מתוך סך חיילי ההיאחזות לכיש, על 37% ו-28% בחודשים יוני ויולי 1955 בהתאמה, ושל חיילי אמציה על 24% ו-31% באותם חודשים (חבל לכיש אל אגף הנוער והנח"ל, 11.9.1955, 90 / 1687 / 1985, א"צ).

הישגים ביטחוניים ומשקיים

על אף שחיילי ההיאחזויות לא היו מיועדים להשתתף בפעילות יזומה לעצירת המסתננים, הייתה מחלקת מבצעים באג"ם מודעת לקרבתן של הנקודות לגבול. לכן הן בוצרו, ונבנו בהן עמדות צבאיות, שוחות וגדרות. פלוגת ההיאחזויות אף צוידה, כשאר ההיאחזויות הנח"ל, בנשק בתקן של פלוגת חי"ר, עם רובה אישי לכל חייל, מקלעים, נשק אנטי טנקי



איור 5: הרועות והרועים חמושים במהלך המרעה עם עדר הבקר של מושב לכיש (יצו כהן וארכיון לכיש)

ומרגמות בכמות גדולה (אג"ם מבצעים אל מנהל חבל לכיש, היאחזויות הנח"ל בחבל לכיש – ביצורים, 3.12.1954, 238 / 644 / 1956, א"צ; פיקוד הנח"ל אל מטכ"ל אג"א, היאחזויות חבל לכיש, 14.4.1955, 96 / 670 / 1960, א"צ).¹¹

באופן בלתי נמנע גרמה הקרבה לגבול ולמוקדי ההסתננות לתקריות אש בין המסתננים ובין חיילי ההיאחזויות, כאשר מרבית התקריות התרחשו בשטחים החקלאיים הסמוכים לגבול. מעט לאחר הקמת לכיש, במאי 1955, נהרג אחד החיילים,

משה שרף, שחרש בשדות המשק ליד הגבול. שרף נותר לעבוד אחרון בשדה, ונרצח בידי מסתננים בעת שנהג בטרקטור. לאחר ששרף נהרג המשיך הטרקטור לנסוע עוד כברת דרך, עד שנעצר בצלע ההר (תיק זיכרון למשה שרף, ארכיון הנח"ל; ריאיון טלפוני עם יצו כהן, 6.10.2020).

מסתננים הגיעו באופן תדיר לבאר המים של לכיש כדי לגנוב את חלקי המשאבה, וחיילי ההיאחזות הציבו מארבים נגדם. יעקב הירש, אחד מחיילי ההיאחזות, העיד כי החיילים נפגשו עם שני סוגים של מסתננים: כאלה שבאו כדי לשאוב מים מבארות הסביבה או למטרות גניבה ושוד, ובעת מפגש עם חיילי ההיאחזות היו נָסִים; וכאלה שבאו למטרות נקם, ובעת היתקלות עם החיילים היו משיבים באש. אחד מהמסתננים הבולטים מהסוג השני היה יליד הכפר קוביבה, שתושביו גורשו במהלך מלחמת העצמאות. בגלל הפחד מהמסתננים הגיעו כוחות חירום (משטרה ורפואה) להיאחזויות רק בליווי חיילים. הירש גם העיד כי לאחר הרצח של משה שרף לחצו חיילי ההיאחזויות על מנהלת חבל לכיש להרוס את חורבות הכפרים קוביבה, הסמוכה ללכיש, ודואיימה, הסמוכה לאמציה, ששימשו מסתור למסתננים (ריאיון טלפוני עם יעקב הירש, 13.10.2020).

גם אמציה, שקמה בסמיכות לכפרים אידנא ותרקומיא שמעברו הירדני של הגבול, משכה אליה מסתננים רבים, בין השאר בגלל האטרקטיביות של הבאר שהייתה בסביבות ההיאחזות והעובדה שחייליה עיבדו שטחים חקלאיים ממש על קו הגבול ('הונסו ממושב אמציה', **הבוקר**, 22.7.1956). בחודשי האביב והקיץ של שנת 1956 התרחשו בסביבתה תקריות איבה רבות. בעת מתקפת הפידאיון הגדולה, שהתרחשה באפריל 1956, הצליחו חיילי ההיאחזות לחסל שישה חברי כנופיות שהגיעו מרצועת עזה, ולאחר חציית השטח הישראלי ניסו להסתנן אל הקווים הירדניים ('אמציה חיסלה 6 פידאיון', **מעריב**, 18.5.1956). במאי של אותה שנה נפתחה אש אל שומרי אמציה מידי מסתננים שחדרו מירדן ('מסתננים באמציה', **שערים**, 21.5.1956). ביולי הותקפו שומרי ההיאחזות מירי מסתננים, ואחד השומרים נפצע ('הותקפו שומרי עדר אמציה', **שערים**, 29.7.1956). בספטמבר נכנס סיור של חיילי אמציה, שנע על דרך הפטרולים, לקרב יריות עם כוחות ירדניים בסביבות



איור 6: יצחק ביטל, מפקד היאחזות נחושה שנהרג בקרב עם כוח ירדני (יצו כהן וארכיון לכיש)

ההיאחזות, ושני חיילים נפצעו. תגבורת שהגיעה מההיאחזות גרמה לבריחתם של התוקפים (2' ישראלים נפצעו בידי ירדנים', **דבר**, 19.9.1956; 'שכבנו חמש שעות תחת מטר אש', **מעריב**, 21.9.1956). גם נחושה נקלעה לתוך האש: באפריל 1956 קיים כוח של כיתת חיילים מההיאחזות סיור בשטח החקלאי שלה, בסמוך לגבול. במהלך הסיור נתקלה הכיתה בכוח ירדני שירה עליה, ככל הנראה מעבר לגבול (לפי גרסה אחרת הכוח חצה את הגבול). מפקד ההיאחזות יצחק ביטל, שנפצע בידו תוך כדי התקרית, חיפה על החיילים, ארגן אותם לנסיגה ונהרג בעת חילופי האש. בתקרית נהרג גם חייל ירדני, ולאחר נסיגת חיילי ההיאחזות לקח הכוח הירדני רכב צבאי כשלל מהקרב ('חייל ישראלי נהרג באש לגיונרים', **חרות**, 20.4.1956; 'חייל ישראלי וירדני נהרגו בתקרית גבול', **קול העם**, 20.4.1956; 'אמציה חיסלה 6

פידאיון', **מעריב**, 18.5.1956). ככל הידוע לי ביטל היה מפקד ההיאחזות היחיד שנהרג בעת שירותו, מראשית מפעל היאחזויות הנח"ל ועד מלחמת ששת הימים.

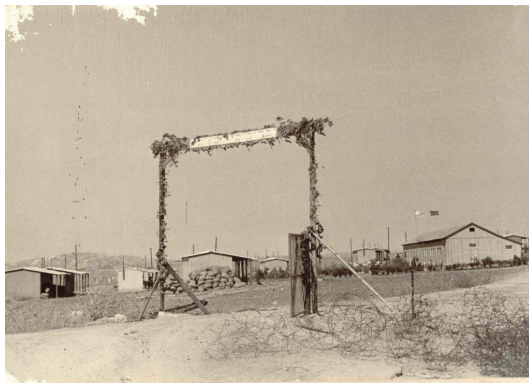
נוסף על תפקידן הביטחוני תוכננו ההיאחזויות כמשקים חקלאיים לכל דבר ועניין, והן נאלצו להתמודד עם המחסור במים במזרח החבל. סקר של המחלקה להתיישבות מצא כי ההיאחזויות יכולות להתבסס על שלושה ענפים עיקריים: פלחה, בקר וצאן ומטעים. נוסף על כך, עורכי הסקר סברו כי יש לשתול חרובים בין ריבועי הפלחה וכן לפתח כוורות לדבש דבורים. כמו כן תוכננה חפירת בארות מים וניקוי בארות קיימות, עד לחיבור לקו המים ירקון-נגב (תכנון היאחזויות בחבל לכיש, ללא תאריך ושולח, 1956 / 312 / 29, א"צ; סיכום ישיבה בקשר לעלייה להיאחזויות נח"ל בחבל לכיש, 31.5.1955, 1960 / 670 / 96, א"צ). בפועל המשקים התפתחו יפה למרות תנאי הפתיחה הבעייתיים: חיילי אמציה הצליחו, חצי שנה לאחר הקמת ההיאחזות, לסקל ולהכשיר כ-8,000 דונם לחקלאות, יותר מהתכנון המקורי (דואר 1992: 69). בעת ביקור של ראש ענף ההתיישבות, אהרון חרסינה, בנחושה סבר האחרון כי "המשק מפתח והעניינים נכנסו למסלול בהתאם לתוכנית המשקית", על אף שהחיבור לקו המים התעכב (אהרון חרסינה, דו"ח ביקור - נחושה, 9.6.1957, 7-12 / 10 / 6, אי"ט).

בעקבות ההתפתחות המשקית המהירה אוזרחה ההיאחזות לכיש פחות משנה מיום הקמתה. אמציה ונחושה אוזרחו מאוחר יותר, במהלך המחצית השנייה של שנת 1957: אמציה בגלל התארגנות איטית של התנועה המיישבת, תנועת בית"ר, ונחושה כיוון

שהקיבוץ הדתי ותנועת המושבים הארצית סירבו לקחת אחריות על יישוב הקבע. רק התערבות של תנועת המושבים ושל הפועל המזרחי אפשרה את אזרוחה (ריאיון טלפוני עם יצו כהן, 6.10.2020; דואר 1992: 68-71; 127-129; 163-165)¹².

ביקורים בהיאחזויות והניסיון להפכן לאתרי מורשת

גופים רבים ושונים – אזרחיים וצבאיים – קיימו ביקורים וסיורים להיאחזויות חבל לכיש בחודשים שלאחר הקמתן. בלכיש נערך כנס של חניכי תנועת בני המושבים, לשם דיון על דרכם בצה"ל (גדעון יבין אל אגף הנוער והנח"ל, כנס בני המושבים בלכיש, 20.6.1955, 1960 / 670 / 96, א"צ). מנהלי בתי ספר ומורים קיימו סיור להיאחזויות אלה שבועות ספורים לאחר עלייתן לקרקע. בסדר היום של הסיור יוחד זמן להסבר על הנח"ל בכלל ועל ההיאחזויות בפרט, ולסיור התלווה קצין מפקוד הנח"ל. ארי הרצברג, ממלא מקום קצין החינוך הפיקודי, כתב לפני הסיור למג"ד 906, שבאחריותו נמצאו היאחזויות לכיש, כי "יש לנח"ל עניין מיוחד להצלחת הסיור, ואבקשך לעזור ככל האפשר בהצלחת העניין" (פיקוד הנח"ל אל גדוד 906, סיור מורים בהיאחזויות לכיש, 27.6.1955, 1960 / 670 / 96, א"צ). אגף החינוך של פיקוד הנח"ל בנה דף סיור להיאחזויות לכיש, ובו הודגש תפקידו הביטחוני של החבל כחוצץ בין רצועת עזה המצרית להר חברון הירדני. קבוצות של חיילים יצאו לסייר בחבל ובהיאחזויות בעקבות התכנים שהודגשו בדף. גם מדריכי תנועות הנוער סיירו



איור 7: שער הכניסה להיאחזות לכיש (יצו כהן וארכיון לכיש)

בהיאחזויות (פיקוד הנח"ל – חינוך, דף סיור, 19.7.1955, 7-12 / 9 / 5, איי"ט; 'הנחל זורם', במחנה נח"ל, 1.1956). כדי לווסת את כמות המבקרים הגדולה בהיאחזויות יצר אגף הנוער והנח"ל נוהל מיוחד לכניסת אזרחים לנקודות (אגף הנוער והנח"ל אל אריה אליאב, נוהל כניסת אזרחים לפלוגת לכיש, 31.7.1955, א"צ).

הכמות הגדולה של הסיורים והטיולים שהתקיימו להיאחזויות לכיש נבעה להערכתך מכך שהן היו חלק ממפעל היאחזויות הנח"ל,

שנחשב לחוד החנית של ההתיישבות הביטחונית, ונד בבד חלק מחבל לכיש, שסוקר בתקשורת הישראלית כדגם מופתי להתיישבות.

מחקרים שונים עמדו על הקשר בין מעשה הטיול והסיור לגיבושם של המיתוסים הציוניים (ברוג תשנ"ז: 204-210; זרובבל 1996: 189-202). טיילות מורשת (Heritage Tourism) סביב אתרי מורשת (Heritage Sites), כמו תל חי, מצדה, קברות המקבים, ובהמשך גם אתרים מקראיים כמו ירושלים, הכותל המערבי, קבר רחל ומערת המכפלה, התקיימו מאז ראשית המאה ה-20, מתוך מגמה ברורה של ביסוס מורשת העבר הרחוקה

של העם היהודי והמורשת הציונית הקרובה בקרב הדור הצעיר (אלמכיאס 2019: 21–22). גם במקרה של היאחזויות לכיש היו הביקורים ניסיונות ליצור סמל לאומי סביב נקודות ההתיישבות.

סיכום

בסיכום פרשיית הקמת היאחזויות בחבל לכיש נצביע על שתי נקודות עקרוניות העולות מתוך ההתרחשויות ההיסטוריות. האחת היא ההסכמה המפתיעה שנתנו דיין ופיקוד צה"ל להקמת הנקודות, למרות התנגדותם למפעל היאחזויות הנח"ל ולהתיישבות הביטחונית; השנייה היא תפקידן הביטחוני של היאחזויות במערך יישובי חבל לכיש. בראשיתו של המאמר הצגנו את ירידתו של מפעל היאחזויות הנח"ל בראשית כהונתו של דיין. מה גרם לשינוי הגישה בעת השתתפות הצבא בהקמת היאחזויות חבל לכיש? אפשר להצביע על כמה כיוונים:

- א. הדחיפה להקמת היאחזויות לא באה מן הצבא, אלא מן הגופים האזרחיים, והושפעה מן הלחץ של בן גוריון. מבחינה ציבורית פיקוד צה"ל לא יכול היה להימנע מהשתתפות במפעל חבל לכיש, שנתפס כגולת הכותרת של המעשה הציוני במדינת ישראל.
- ב. הצבא קיבל 'סוכריה' – מימון כמעט מלא של החיילים – ולכן לא התנגד להקמת היאחזויות.
- ג. מרבית חיילי פלוגת היאחזות בלכיש היו בשל"ת, כך שעלות אחזקתם הייתה נמוכה יותר. כמו כן, הם לא באו על חשבון שיא כוח האדם בצה"ל. נוסף על כך, הקמת פלוגה אחת במקום שלוש פלוגות חסכה בכוח אדם ובמשאבים.
- ד. באופן כמעט אבסורדי, חיילי היאחזויות ומפקדיהן קיבלו פקודה שלא לפעול מחוץ לגבולות היאחזויות והשטחים החקלאיים, על אף שמטרת הקמתן היה להגן על יישובי העולים שבעומק החבל. הוראה זו ניתנה כפועל יוצא של תפיסת העולם של פיקוד צה"ל, שלפיה יש לעצור את ההסתננות באמצעים התקפיים ולא הגנתיים, וחוסר האמון במערך ההגנה המרחבית. בסופו של דבר, ועם התגברות האירועים האלימים בגבול הירדני, נקלעו היאחזויות לקו האש, אך לא היה זה חלק מתכנון מוקדם או מתוכנית סדורה.

מנכ"ל המחלקה להתיישבות, רענן ויץ, ניסה למנף את שיתוף הפעולה הנקודתי ולהביא לשינוי גישה בקרב פיקוד צה"ל ביחס למפעל היאחזויות הנח"ל בכללותו. במברק לרמטכ"ל דיין ביקש ממנו להשפיע על מפקדי אג"ם לראות באור חיובי הקמת היאחזויות חדשות (רענן ויץ אל משה דיין, 30.11.1954, S1519602, אצ"מ). אין בידינו תשובתו של דיין למברק, אם הייתה כזו, אך מכאן ואילך חזר הצבא להיות שותף פעיל בהקמת היאחזויות חדשות: בסתיו 1955 הוקמה היאחזות ניר עוז ובשנת 1956 הוקמו שבע היאחזויות חדשות, רובן במערב הנגב (רשימת היאחזויות הנח"ל, 10.1978, 262/1687, א"צ).

בקשר לתפקידן הביטחוני של היאחזויות אפשר להבחין בעובדה מעניינת. כפי שנכתב לעיל, מטרתו המרכזית של מפעל היאחזויות הייתה להקים נקודות יישוב צבאיות

למחצה בסמוך לגבולות, כדי לאפשר התיישבות של עולים חדשים באזורים פנימיים יותר. בעוד שבפועל מרבית ההיאחזויות הוקמו בשביל לענות על צרכים ביטחוניים אחרים, ולא בקרבת יישובי עולים, הרי שההיאחזויות חבל לכיש היו הדוגמה הכמעט יחידה להיאחזויות העומדות במטרות היסוד של המפעל: קבוצה של שלוש היאחזויות שקמו ב־זמנית בסמוך לגבול, במקביל להקמת יישובי עולים רבים באזורים מערביים יותר; השתתפות פעילה, גם אם לא מתוכננת מראש, בהתמודדות עם הפעילות החבלנית שהגיעה מגבול ירדן; והצלחה משקית באזור עם פוטנציאל חקלאי לא גבוה.

שלוש ההיאחזויות, יחד עם שני קיבוצים ותיקים יותר ששכנו באזור, בית גוברין וגלאון, אכן שמשו כ'כלי ברק', וסביר להניח כי סייעו להוריד את רמת המתח הביטחוני ביישובי העולים שבלב החבל.¹³ מטרת ההיאחזויות אף הודגשה בדבריו של מפקד הנח"ל, אהרון דורון, בטקס הקמת לכיש ואמציה: "לשני יישובי הנח"ל נועד ייעוד משולש: להפריח השממה, ללכד פזורי האומה ולשמש חומת מגן וביטחון בחבל עזוב ופרוץ" (דואר 1992: 128).¹⁴ כתב 'במחנה נח"ל' תיאר את שילוב ההיאחזויות במערך היישובי של חבל לכיש: "היה צורך ביישוב הגבול הארוך שבין אזור לכיש ושטח ירדן ביישובים בעלי כושר עמידה מיוחד שיהוו גב איתן, עליו יוכלו להישען יתר היישובים שיועלו באזור" ('נח"ל בחבל לכיש', **במחנה נח"ל**, 5.1955).

ניתוח זה מעלה את השאלה המתבקשת, מדוע לא הוקמו קבוצות של היאחזויות במתאר דומה בסמוך לגושי יישובים שקמו בשנות ה־50: בפרוזדור ירושלים, בגליל העליון, בעדולם ובתענך. סביר להניח כי הקמת היאחזויות נוספות באזורים אלה הייתה חוסכת חלק מהמתח הביטחוני שהביא למצוקה רבה, ואף לנטישה של חלק מיישובי העולים (מוריס 2003: 113–128). שאלה זו חורגת מתחומי של המאמר, ויש לקוות שתיתן עליה תשובה במחקרים עתידיים.

בביליוגרפיה

אוחיון י' 2020. **התפתחות משמר הגבול (מג"ב) ככוח שיטור צבאי-למחצה ושאלת תרומתו לביטחון השוטף של מדינת ישראל בשנים 1953–1956**. עבודת דוקטור, אוניברסיטת בר אילן, רמת גן.

אורן א' תשל"ח. **התיישבות בשנות מאבק: אסטרטגיה יישובית בטרם מדינה, תרצ"ו–תש"ז, 1936–1947**. ירושלים.

אלמכיאס י' 2019. **ופנינו חברונה: חברון והתנועה הציונית בין חזון למציאות 1882–1948**. ירושלים.

אלעד ע' 1993. **מן המגל אל החרב: הנח"ל בשנים 1948–1956**. עבודת מוסמך, אוניברסיטת תל אביב. תל אביב.

ביגר ג' ושטרנר ד' 2011. **השפעת ההתיישבות הקיבוצית על קביעת תחומי המדינה היהודית העתידית. עלי זית וחרב** י"א: 65–81.

בין א' 1982. **עליה והתיישבות במדינת ישראל**. תל אביב.

- בר און מ' 2017. **כשהצבא החליף מדיו: פרקים בהתפתחות צה"ל בשנים הראשונות לאחר מלחמת העצמאות 1949-1953**. ירושלים.
- ברוג מ' תשנ"ז. מראש מצדה עד לב הגיטו: המיתוס כהיסטוריה. בתוך ד' אוחנה ור"ס ויסטריך, עורכים. **מיתוס וזיכרון; גלגוליה של התודעה הישראלית**. ירושלים. עמ' 203-227.
- גבע י' תשנ"ה. מורשת ההתיישבות העובדת במבחן המדינה. **עיונים בתקומת ישראל 5: 262-303**. גולדשטיין י' 2003. **אשכול - ביוגרפיה**. ירושלים.
- גולדשטיין י' 2011. העלייה הגדולה והכפרים הפלסטינים: דינמיקה של התיישבות. **סוגיות חברתיות בישראל 12: 32-61**.
- גולן א' 1997. ההתיישבות בעשור הראשון של מדינת ישראל. בתוך צ' צמרת וח' יבלונקה, עורכים. **העשור הראשון: תש"ח-תשי"ח**. ירושלים. עמ' 83-102.
- גולן א' 2011. קיבוצים התיישבות ואסטרטגיה התיישבותית מראשית ימי התנועה הקיבוצית עד תום מלחמת העצמאות. **עלי זית וחרב י"א: עמ' 39-64**.
- דואר י' 1992. **לנו המגל הוא חרב - חלק א'**. רמת אפעל.
- דרורי ז' 2000. **אוטופיה במדים: תרומת צה"ל להתיישבות, לקליטת העלייה ולחינוך בראשית ימי המדינה**. שדה בוקר.
- הכהן ד' 1994. **עולים בסערה: העלייה הגדולה וקליטתה בישראל 1948-1953**. ירושלים.
- ויץ ר' 1980. מהתיישבות אזורית לשיתוף פעולה אזורי. בתוך ר' גובר, עורכת. **לכיש: במחצית היובל להתנחלות בחבל (תשט"ו-תש"מ)**. תל אביב. עמ' 266-272.
- זרובל י' 1996. בין היסטוריה לאגדה: גלגולי מיתוס תל חי בזיכרון העממי. בתוך ד' אוחנה ור"ס ויסטריך, עורכים. **מיתוס וזיכרון; גלגוליה של התודעה הישראלית**. ירושלים. עמ' 189-202.
- מוריס ב' 2003. **מלחמות הגבול של ישראל 1949-1956: ההסתננות הערבית, פעולות הגומול והספירה לאחור למבצע קדש**. תל אביב.
- עזתי א' 2015. **לפקודה תמיד אנחנו?: התנועות הקיבוציות והצבא 1948-1957**. רמת אפעל.
- פיקאר א' תשנ"ט. ראשיתה של העלייה הסלקטיבית בשנות החמישים. **עיונים בתקומת ישראל 9: 338-394**.
- פיקאר א' 2011. חלוצים נשכחים: עולי ארצות האסלאם וההתיישבות לאחר קום המדינה. **עלי זית וחרב י"א: 111-148**.
- פריד י' 2014. **התגבשותה והתפוגגותה של תפיסת ההתיישבות בצה"ל: 1947-1967**. עבודת דוקטור, אוניברסיטת תל אביב. תל אביב.
- פרנקל נ' 2019. התהוות יישובי פרוזדור ירושלים לנוכח אתגרי הביטחון: 1948-1951. **מחקרי ארץ יהודה ג: 239-263**.
- שטיפטל ש' 1992. **ההתיישבות הביטחונית בזיקה למלחמת העצמאות. נובמבר 1947 - יולי 1949**. תל אביב.

שירן א' 1998. **נקודות עוז: מדיניות ההתיישבות בזיקה ליעדים פוליטיים וביטחוניים בטרם מדינה ובראשיתה**. תל אביב.

שרון ס' 2017. **כך כובשים מולדת: תכנון ויישוב חבל לכיש בשנות החמישים**. חיפה.

Picard A, 2013. The Reluctant Soldiers of Israel's Settlement Project: The Ship to Village, Plan in the mid-1950's. *Middle Eastern Studies* 49, 1: 29-46.

ארכיונים

ארכיון צה"ל ומערכת הביטחון = א"צ

ארכיון יד יצחק טבנקין, רמת אפעל = אי"ט

הארכיון הציוני המרכזי, ירושלים = אצ"מ

ארכיון מושב לכיש

ארכיון הנח"ל בפרדס חנה

ספרי זיכרונות

אליאב א' 1970. **קפיצת הדרך**. תל אביב.

בן גוריון ד' תשי"ז. **חזון ודרך - כרך ה'**. תל אביב.

גובר ר' 1961. **אל משואות לכיש**. תל אביב.

דיין מ' 1982. **אבני דרך: אוטוביוגרפיה**. ירושלים.

ראיונות (נערכו בידי המחבר)

ריאיון טלפוני עם יצו כהן, 6.10.2020

ריאיון עם יעקב הירש, 13.10.2020

עיתונות יומית

חירות

קול העם

הבוקר

מעריב

שערים

דבר

הדור

במחנה נח"ל

הערות

- 1 מאמר זה הוא חלק מעבודת מחקר הנכתבת בימים אלו על היאחזויות הנח"ל בהנחיית פרופ' בעז זיסו וד"ר גד קרויזר. הכתוב במאמר הוא על אחריותי בלבד. ברצוני להודות לעובדי ארכיון לכיש ולמרואיניים ותיקי המושב. המאמר מוקדש לזכרם של משה שרף ויצחק ביטל שנפלו על משמרתם בשדות לכיש. "אל משואות לכיש נחנו שומרים".
 - 2 על התפתחותה של התפיסה ביישוב העברי בארץ בשנות ה־30 של המאה ה־20 ראו: אורן תשל"ח: 9–12; דרוי 2000: 36–38; גולן 2011: 44–45; ביגר ושטרן 2011: 64–75.
 - 3 על התיישבות העולים בספר ראו בין השאר: פיקאר 2011: 119; הכהן 1994: 123–126; גבע תשנ"ה: 270–277; ביין 1982: 77–81; גולדשטיין 2003: 288–302; גולדשטיין 2011: 31–61.
 - 4 חלק מההיאחזויות האלה אף הוקמו באזורים שבהם תופעת ההסתננות הייתה שולית או לא קיימת, כמו למשל בגבול הסורי.
 - 5 סמדר שרון טוענת כי אג"ם מבצעים הוא זה שהנחה את המחלקה להתיישבות לפעול לקידום ההתיישבות באזור, שרון 2017: 74.
 - 6 אכן נעשה ניסיון לגייס גרעינים רבים של בני הארץ, שיגבירו את האינטגרציה בחבל, בין עולים לוותיקים, אך תוכנית זו לא הניבה פירות רבים. ראו: 'חבל לכיש', **במחנה נח"ל**, 1955: 1.
 - 7 לפי תוכנית 'מהאונייה אל הכפר' יחתמו העולים עוד בארצות המוצא על התחייבות להתגורר ביישוב חקלאי, וישלחו עם הגעתם לארץ לאותו יישוב. ראו: פיקאר תשנ"ט: 338–394; 2011: Picard 2013: 23–46; 126.
 - 8 שאר היאחזויות שהוקמו עד אותה העת אוישו בידי חיילים בודדים, או בידי גרעינים של התנועות הקיבוציות.
 - 9 בתחילה הוצעה היאחזות זו לקיבוץ המאוחד, אך הוא סירב להצעה. ראו: הערות מפקד פיקוד הנח"ל, ללא תאריך, 1960/1960/96 א"צ. נחושה נחשבה להיאחזות הדתית הראשונה, אך למעשה שנתיים קודם לכן הוקמה היאחזות במשלט 223 בסמוך לגשר בנות יעקב בידי גרעין של תנועת בני עקיבא. ואולם, היאחזות זו לא זכתה לפרסום בגלל היותה בשטח המפורז בגבול הסורי, אזור אסור להתיישבות.
 - 10 144 לא"י לשנה בערכי שנת 1951 היו שווי ערך ל־322 לשנה לא"י בערכי שנת 1955.
 - 11 ראו גם במקורות הבאים את ארגון כוח האדם של הפלוגות: פיקוד הנח"ל שלישות אל אכ"א ארגון, היאחזויות לכיש, 1955.10.5, 1960/1960/96 א"צ; מפקדת פיקוד הנח"ל אל ראש אג"ם, היאחזויות חבל לכיש, 1955.3.4, 1960/1960/96 א"צ; שלישות נח"ל אל גדוד 906, קליטת של"ת מוקדם בלכיש, 1955.12, 1960/1960/96 א"צ; פיקוד הנח"ל אל גדוד 906, היאחזויות נח"ל בחבל לכיש, פקודת התראה, 1955.22.3, 1960/1960/96 א"צ; 5/9/12–7, איי"ט.
 - 12 ציוד זה לא היה שונה בהרבה מהתקן של יישוב ספר אזרחי הסמוך לגבול. ראו: פריד 2014: 97 (יש לציין שהנתונים המובאים אצל פריד מתייחסים לתקן הגמ"ר ב־1949 ולא ב־1955).
 - 13 מושב העובדים בנחושה לא החזיק מעמד, ובראשית שנות ה־60 ננטש. ראו: 'מאבק נחוש על נחושה', **מעריב**, 1968.26.7.
 - 14 כמובן שאין ביכולתי, במסגרת מאמר זה, לענות על השאלה האמפירית עד כמה בדיוק תרמו הימצאותן של היאחזויות להורדת המתח הביטחוני ביישובי העולים, אך נקודת המוצא היא שההיתקלות של המסתננים בחיילים שישבו בסמוך לגבול מנעה מהם, לפחות בחלק מן המקרים, להגיע ליישובי מרכז החבל.
- מבין שלוש היאחזויות, אמציה ונחושה קמו בסמיכות רבה מאוד לגבול שביתת הנשק. לכיש אמנם קמה כעשרה קילומטרים מקו זה, אך היא הייתה חלק מקשת של ארבע נקודות – יחד עם נחושה, אמציה ובית גוברין – שסגרו על הכפרים הערבים אידנא ותרקומיא, שהיו סמוכים לגבול מצידו הירדני.

15 הצלחתן הביטחונית של ההיאחזויות אף מתבטאת בנתון הבא: כאשר נפרש כוח מג"ב לאורך הגבולות, עם קבלת האחזויות הביטחונית מידי צה"ל בשנת 1954, היו שבע מפלוגותיו פרושות לאורך הקו הירדני. שתי פלוגות נפרשו בעמק בית שאן ועמק יזרעאל, ועוד חמש בגזרת הגבול מחדרה עד ירושלים. ואולם, אף כוח של מג"ב לא הוצב דרומית לפרוזדור ירושלים, לאורך שולי הר חברון. עם הקמתם של יישובי החבל לא השתנתה פרישה זו (אוחיון 2020: 186). גם חיילי ההיאחזות בלכיש לא זוכרים סיורים של מג"ב במזרח החבל (ריאיון טלפוני עם יעקב הירש, 13.10.2020). להערכתי, פיקוד מג"ב סמך על ההיאחזויות שיחסמו את הגבול, וכך נחסך כוח אדם נוסף.