

חידושים בחפירות הרודיון בשנים 2014–2016

רועי פורת, יעקוב קלמן ורחל צ'אצ'י

מאמר זה מוקדש לזכרו של חברנו ומורנו היקר דוד עמית,
אשר במהלך השנים ליווה מקרוב את מחקר הרודיון,
תוך שהוא תורם בשמחה מידיעותיו ומניסיונו העשיר.

מבוא

בשנים 2014–2016 עסקה "המשלחת לחקר הרודיון ע"ש אהוד נצר" של האוניברסיטה העברית בראשות המחברים בחפירות באזור הכניסה אל ארמון-מבצר ההר בהרודיון (להלן "ארמון ההר")¹. מחפירות אלה עלו נתונים חדשים ומפתיעים בדבר שלבי הבנייה במערך הכניסה אל מבנה ההר, אשר שופכים אור על מפעל הבנייה האחרון של הורדוס בהרודיון, שבו הפך את ההר כולו לאחוזת הקבר שלו ולמכלול הנצחה (לפרסום ראשון של התגליות האחרונות באזור הכניסה ראו: פורת, קלמן וצ'אצ'י 2015; Porat, Kalman, Chachy 2016). במהלך שנת 2016 המשיכה המשלחת בחפירות ממזרח לחדר הכניסה של הארמון. אלו סיפקו נתונים נוספים אודות שלבי הבנייה של הארמון המבוצר, והפעילות בו לאחר מות הורדוס. במאמר זה נסקור את המבנים השונים שנחשפו באזור הכניסה ואת שלבי בנייתם.

מערך הכניסה אל ארמון-מבצר ההר

כבר מראשית המחקר בהרודיון היה מוכר גרם מדרגות מונומנטלי שעלה במדרון הצפון-מזרחי של ההר והוביל אל המבנה שבראשו, וכן פרוזדור בעל קשתות תמך שהוביל מבחוץ אל הפתח שדרכו נכנסו אל הארמון (איור 1). מבנה פרוזדור הקשתות נועד לאפשר כניסה אל ארמון ההר דרך כיסוי ההר המלאכותי דמוי החרוט.

במהלך חפירות שערכנו בעבר במדרון הצפוני של ההר הסתבר כי בימיו של הורדוס נבנו במדרון, בשלבים שונים, שני גרמי מדרגות מונומנטליים, ישרים ורחבים, שעלו לראש ההר. גרם המדרגות הקדום מביניהם שייך לשלב הבנייה הקדום בהרודיון, ולצדו הוקמו במדרון התאטרון והמאוזולאום; ואילו גרם המדרגות המאוחר, אשר נבנה בחלקו מעל הקדום אך בכיוון שונה מעט, הוקם רק עם הקמת ההר המלאכותי דמוי החרוט, אל נכון בשנותיו האחרונות של המלך (איור 2). כן הסתבר בחפירות במדרון כי בעת הקמת ההר המלאכותי – מצבת הנצח המונומנטלית של המלך – כוסו כל המבנים שנבנו במדרון קודם לכן (בהם התאטרון המלכותי), פרט ל"מתחם הקבר" והמאוזולאום, שאותו זיהינו כמקום קבורתו בפועל של הורדוס. "מתחם הקבר" היה האזור היחיד במדרון שלא כוסה בעת הקמת ההר המלאכותי, והמאוזולאום שבראשו נותר חשוף ובולט (Porat, Kalman & Chachy 2015b).



איור 1: צילום אוויר ותוכנית כללית של השרידים בהר הרודיון (צילום: תצפית; עיבוד: מ' אדלקופר ור' צ'אצ'י)



איור 2: צילום אוויר אלכסוני, מבט לדרום (צילום: תצפית)

מחקר קודם

קודם לחפירות החדשות היו מוכרים חדר הכניסה אל מבנה ההר וחלקו העליון של פרודור הקשתות. בחפירות הפרנציסקנים בראשית שנות ה-60, בראשות האב ו' קורבו, נחשף פתח הכניסה אל חצר הארמון. הפתח נמצא חסום בשני קירות מסיביים שהחופרים תארכו אותם לימי מרד בר כוכבא (Corbo 1989; איור 3). במהלך חפירותיו של ג' פרסטר בהרודיון בשנים 1968-1969, שנערכו כחלק מהכשרת האתר לביקור, נחשפו חלקו הדרומי



איור 3: קירות שנבנו בימי המרידות בפתח שבין חדר הכניסה לחצר הארמון (מתוך: קורבו 1989: T.C III.1)



איור 4: חפירות משלחת פרסטר בראש פרוזדור הקשתות. מבט מצפון (ארכיון ג' פרסטר)

של חדר הכניסה וכן כמה מהקשתות של פרוזדור הקשתות. כמו כן נערכו חפירות בכל הרצועה המזרחית של הארמון, ונחשפה החזית המזרחית של החצר הפריסטיילית (Foerster) (1969).

במהלך החפירות שבצעה משלחת פרסטר נחפרו שני מקטעים לאורכו של הפרוזדור, לעומק של כמה מטרים, חפירות שהעלו מספר תגליות מעניינות. השרידים הבולטים שהתגלו אלו קשתות תמך חצייעגולות ששרדו באתרן, ואשר נועדו לתמוך ולייצב את קירות הפרוזדור כנגד עומס המילוי מבחוץ (איור 4). הקשתות נבנו במרחק של כ-2 עד 3 מ' זו מזו, ולאורך שיפוע התואם את השיפוע של מדרון ההר המלאכותי, שאליו הותאמו ראשי קירות הפרוזדור. בחלק מן הקשתות נמצאו קורות עץ ששולבו לאורכן, ונועדו כנראה להכניס גמישות למבנה (לשם התמודדות עם רעשי אדמה). במהלך החפירות הבחינו החופרים שהפרוזדור מלא לכל הגובה שנחפר במה שנראה כמילוי מכוון של אבנים בגדלים שונים, חצץ ועפר, הדומה למילוי של ההר המלאכותי מבחוץ. בעקבות כך הציע פרסטר כי פרוזדור הכניסה לארמון ההר נסתם במכוון כחלק ממפעל קבורתו של הורדוס, שנקבר לשיטתו של פרסטר בראש ההר (Foerster) (1969).

החפירות החדשות באזור הכניסה לארמון ההר



איור 5: פרוזדור הקשתות בכניסה אל ארמון ההר

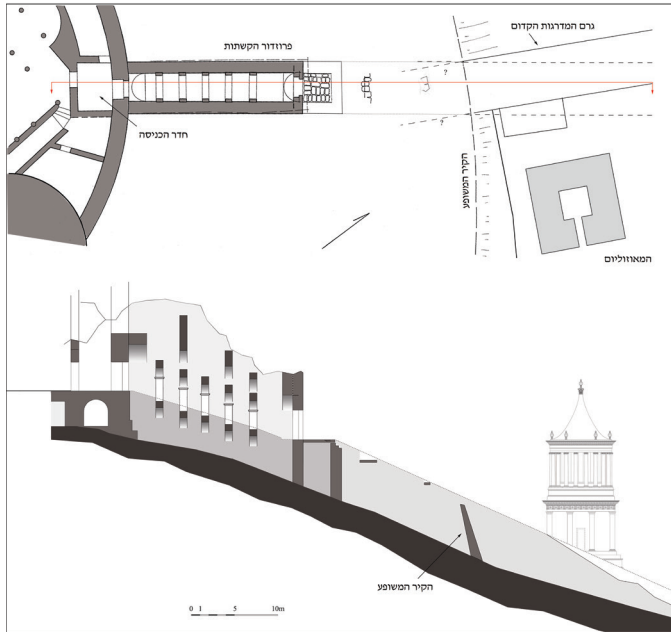
חפירתו וחשיפתו של פרוזדור הקשתות הושלמה על ידינו בשנת 2015, אז התבררו שלבי הבניה וההרס במקום. הפרוזדור נבנה בין שני קירות מקבילים, כ-20 מ' אורכם, שהשתמרו לגובה כ-16 מ'(!). בין הקירות נחשפו חמש מערכות קשתות, שבכל אחת מהן שתיים או שלוש קשתות שנבנו זו מעל זו, ועוד שתי קשתות רחבות (למעשה קמרונות) שנבנו בשני קצות הפרוזדור (בסך הכול 15 קשתות; איורים 5-6). הקשתות, נועדו, כאמור, לתמוך את קירות הפרוזדור כנגד לחץ המילויים מבחוץ, אשר תוכננו להישפך במדרון ההר כדי ליצור את ההר המלאכותי. הן מוקמו לאורך הפרוזדור כך שיוכלו לעמוד בלחץ מילוי העפר במפלסים השונים, והתייחסו הן

לשיפוע מפלס העלייה בתוך הפרוזדור והן לשיפוע מפלס המדרון המתוכנן של ההר דמוי החרוט. הקשתות נבנו בשלושה מפלסים היורדים בשיפוע כלפי צפון. רוחב הפרוזדור 3.2 מ' והמעבר בו נעשה על מדרגות אבן שנבנו על תשתית בנויה בדירוג. התשתית נמצאה מעל מפלס הקשתות התחתון ומעל מילוי העפר הקונסטרוקטיבי שנשפך תחתיו. המדרגות עצמן הוסרו ולא נמצאו באתרן.

יש לציין כי פרוזדור הקשתות נבנה על ציר אדריכלי חשוב המתמשך מצפון-מזרח לדרום-מערב וחוצה את ארמון ההר בזווית 45° (ביחס לצירי המגדלים). ציר זה הוא מרכיב משמעותי במערכת הצירים של הרודיון ולפיו נבנה גם "גרם המדרגות המאוחר".

חלקו הדרומי, העליון, של הפרוזדור ניגש ונצמד מבחוץ אל הקיר החיצוני, ההיקפי, של ארמון ההר ואל פתח הכניסה הראשי (איור 7). חלקו הצפוני, התחתון, של הפרוזדור מסתיים בקיר אנכי גבוה, שבתוכו נבנה פתח הכניסה אל הפרוזדור (הקשת הרחבה הצפונית שולבה בקיר זה מבפנים, גבוה מעל הפתח). פתח הכניסה אל הפרוזדור מצפון, עוצב על ידי שתי מזוזות אבן בולטות, והתרחבות כלפי פנים (בדומה לפתח אל הארמון).

פזרון של קשתות התמך לאורך ולגובה הפרוזדור הוא, אם כן, פועל יוצא של חישוב הנדסי של עומס המילוי המתוכנן בחלקיו השונים. הקשתות נבנו מאבני גזית מוקפדות מסוג נארי עם חומר מליטה אפרפר ביניהן. מעל שתיים מהקשתות העליונות ומעל שתי הקשתות הרחבות נבנו לרוחב הפרוזדור קירות בגבהים שונים, אשר נועדו לתמוך את חלקו הגבוה של הפרוזדור. בתוך קירות אלו ומעל ראש הקשתות שתחתיהם נמצאו משולבות, לאורך שני צדי הקיר, קורות עץ אופקיות (ממין ברוש מצוי), שנועדו כנראה לתת למבנה גמישות מסוימת בעת רעידת אדמה.



איור 6: תוכנית וחתך של פרוזדור הקשתות, טרם סתימתו



איור 7: פתח הארמון שנסתם, ומנהרה בר כוכבאית מקורה בעץ שנחפרה למרגלותיו, מבט לכיוון דרום (צילום: ש' תירם)

בניגוד לגבהים השונים של הקשתות במפלס העליון, הקשתות בשני המפלסים הנמוכים שבפרוזדור נבנו לאורך קו רציף בקירוב (שיפועו כ-20°). הקשתות במפלס הביניים (בניגוד לקשתות במפלסים העליון והתחתון – שנשענו ישירות על קירות הפרוזדור) נבנו על אומנות אחוזות הבולטות אל חלל הפרוזדור, ובראשן בולט פרופיל מעוצב כמעין כותרות. הצפונות מבין הקשתות שבמפלס הביניים לא השתמרה, ומנקודת החיבור שלה אל דפנות הפרוזדור אפשר ללמוד על אופן שילובה הרדוד בקירות שאליהם הוצמדה (היינו, לכל הפחות בקטע זה השילוב נעשה לאחר שכבר נבנו קירות הפרוזדור).

בתחום הפרוזדור לא נמצאו מדרגות אבן באתרן, אך לפי מספר מדרגות שנמצאו באתרן מצפון, מחוץ לפרוזדור, מסתבר כי הכשרת המעבר בפרוזדור כללה מדרגות

עשויות אבני גזית שטוחות מסלע נארי. מפלס ההליכה בפרוזדור הוכשר, כאמור, מעל המפלס התחתון של הקשתות ובין האומנות המעוצבות. ואכן, בחפירת מילוי העפר שתחת ראשי הקשתות התחתונות ועד הסלע נמצא מילוי קונסטרוקטיבי של רובדי עפר, חצץ ואבנים.

נתון בעל משמעות רבה, אשר התקבל במהלך חפירת פרוזדור הקשתות, הוא היעדר מוחלט של טיח על קירותיו. פרטים טכניים במבנה, הנוגעים לאדריכלות ולגימור, מלמדים כי הפרוזדור נועד להיות מטויח מבפנים, לכל הפחות בטיח לבן-סידי, כמו טיח כל הקירות הפנימיים של המבנים מימי הורדוס בהרודיון. העובדה שהפרוזדור לא טויח מלמדת אל-נכון כי הוא מעולם לא הושלם, אלא בוטל ונסתם קודם ששימש למטרה שלצורכה נבנה (להלן).

מחוץ לפתח הצפוני, התחתון, של מבנה פרוזדור הקשתות נחשפה רחבה ריבועית מרוצפת בלוחות אבן גדולים מהוקצעים ותחומה בקירות מכל צדדיה (איור 8). החפירה הנוכחית נמשכה במורד ההר עד גובה הקיר המשופע שמעל מתחם הקבר. במהלך החפירות הסתבר כי כחלק מהקמת הפרוזדור הושלמה גם בניית מדרגות האבן שהובילו אל הפרוזדור

ממורד ההר. בקטע שמצפון לרחבה המרוצפת שבפתח הפרוזדור ועד מעל הקיר המשופע נחשפה תשתית מדרגת ומקוטעת של אבנים קטנות וחומר מליטה בוצי. על תשתית זו נמצאו שתי מדרגות באתרן (איור 9).



איור 8: פתח הכניסה מצפון אל פרוזדור הקשתות

חדר הכניסה והפתח לארמון ההר

במהלך החפירות החדשות נחשף חדר הכניסה, שנבנה בתוואי המסדרון ההיקפי העגול של ארמון ההר והותאם לרוחבו. הפתח שבקיר החומה ההיקפית החיצונית (הפתח הראשי) רוחבו 2 מ'; שתי מזוזותיו המדורגות השתמרו לגובה של כ-2.5 מ', וחלקו העליון קרס עם קריסתה של החומה ההיקפית באזור זה. יש לציין את הסיתות המוקפד של אבני הבנייה הגדולות שמהן בנוי הקיר באזור הפתח. בקיר הפנימי הישר נמצא פתח רחב שהולך מחדר הכניסה אל חצר העמודים של הארמון. הקיר הצפון-מערבי של חדר הכניסה השתמר



איור 9: שרידי גרם המדרגות שהוביל אל פרוזדור הקשתות (צילום: ש' תירם)

לגובה רב ובחלקו הצפוני נחשף פתח שהוביל אל המסדרון המעוגל שבין קירות המעטפת של מבנה ההר. הקיר שמולו קרס ברובו, ורק חלקו התחתון נשתמר. קירות חדר הכניסה נמצאו מטויחים בטיח לבן ומעוטרים בפרסקו בדגמים של ספינים מלבניים בצבעי בורדו ולבן ומוקפים במסגרות בצבעי ירוק ושחור, וביניהם פסים אנכיים רחבים שחורים (איור 10). הקיר שמתחת לספינים צבוע בבורדו ומעל הספינים נצבע פס רחב שחור. הטיח הלבן נמצא גם בתחום פתח הכניסה, אך חלקו התחתון, שעוטר כנראה אף הוא, נמצא מכוסה בטיח אפור מאוחר. מתחת לחדר הכניסה ומעל סלע הגבעה התגלה בעבר חדר מרתף בגודל זהה בעל קמרון חביתי אשר השתמר בשלמותו (להלן).



איור 10: חדר הכניסה לארמון. ניתן לראות את הסתימה בפתח, וקיר מימי המרד הראשון שחילק את החלל (צילום: א' פרץ)

ביטול פרוזדור הקשתות

במהלך החפירות נמצא פרוזדור הקשתות סתום במילוי עפר ואבנים. בגובה מפלס הקשתות העליונות נחפר רובד עבה ומסיבי של אבני שדה בגדלים שונים ועפר, נקי כמעט מחרסים. מתחתיו נמצאו רובדי עפר וחצץ שמילאו את חלקו התחתון של הפרוזדור, מעל מפלס המעבר בו. הסתבר כי אלו מילויים מכוונים אשר נועדו לסתום לגמרי את הפרוזדור. הפתח



איור 11: קיר תמך שנבנה בעת סתימתו של פרוזדור הקשתות בסוף ימיו של הורדוס

התחתון של הפרוזדור וכן הפתח הראשי של הארמון, נמצאו חסומים בקירות ועליהם נשענו מבפנים המילויים שנשפכו בפרוזדור (איור 11). בפתח הארמון הוקם קיר חד־פני, בנוי באבנים גדולות, שחזיתו פונה כלפי הארמון; ואילו לרוחב הפתח התחתון של הפרוזדור נבנה קיר חד־פני באבני שדה בינוניות וקטנות, בעל חזית משופעת מעט הפונה צפונה. הממצאים במילויים שנחפרו בפרוזדור, עם התמונה הסטרטיגרפית יחדיו, לימדו כי סתימת הפרוזדור בוצעה בסוף ימיו של הורדוס (להלן).

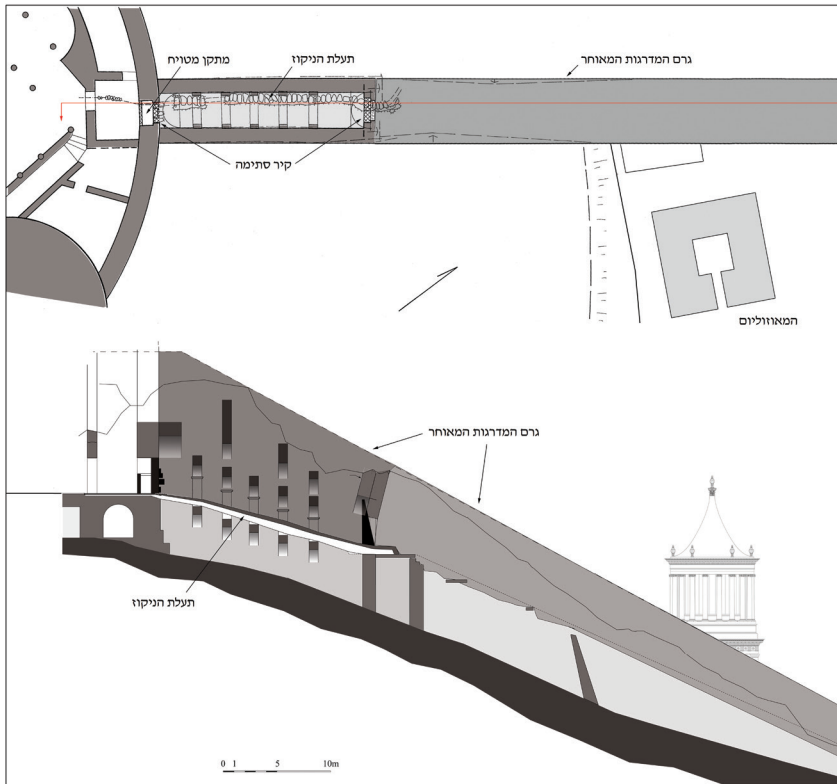
בתחתית המילויי שסתם את פרוזדור הקשתות נחשפה תעלת ניקוז, מטויחת אפור, שנבנתה לאורך הקיר המערבי שלו, על תשתית המדרגות שמעל מפלס הקשתות התחתון (איור 12). בחדר הכניסה של ארמון ההר נמצאה תעלת הניקוז כשהיא חפורה מתחת למפלס הרצפה ולפתחים. היא נועדה, אם כן, לנקז את מי הגשמים מחצר הארמון לאחר סתימת פתחו.



איור 12: תעלת ניקוז שנבנתה לאורך פרוזדור הקשתות לקראת סתימתו, מבט לדרום (צילום: ש' תירם)

גרם המדרגות המונומנטלי המאוחר

ההפתעה הגדולה של החפירה הגיעה במהלך העבודה מצפון לפרוזדור הקשתות, כאשר הסתבר כי אל הקצה הצפוני של פרוזדור הקשתות ניגש מסד "גרם המדרגות המאוחר", אך ממפלס גבוה ממפלס המעבר בפרוזדור (איור 13). מסד הגרם המאוחר שנמצא באזור זה נבנה משני קירות בעלי פן מסודר רק מבחוץ ומילוי ליבת אבן ביניהם.



איור 13: תוכנית וחתך של פרוזדור הקשתות לאחר סתימתו, והשלמת גרם המדרגות המאוחר

גרם מדרגות רחב זה, שניכר על פני המדרון הצפוני של הר הרודיון מרגע בנייתו ואף תואר מראשיתו של מחקר הרודיון, הוא כפי הנראה גרם המדרגות שהזכיר יוסף בן מתתיהו בתיאורו, ובו "מאתיים מדרגות שיש לבן" (מלחמת היהודים א:420). בחפירות במדרון הסתבר כי גרם מדרגות זה, שעלה בקו ישר מבסיס ההר ועד ראשו, נבנה כחלק אורגני ממפעל הקמת ההר המלאכותי; זאת על-פי מרכיבים טכניים וסטרוטגיים המלמדים שנבנה ונעטף במילוי החרוט (השפוך מצדיו), עם התאמתו לשיפוע המדרון החדש. גרם מדרגות זה נבנה בחלקו על מסד גרם המדרגות הקדום שבוטל, אך בציר שונה במקצת: מסתבר כי כיוונו הותאם לכיוון פרוזדור הקשתות.

השרידים מימי המרידות באזור הכניסה

המרד הגדול



איור 14: מטמון מטבעות משנת 4 למרד הראשון שנמצא בחפירות פרסטר בחדר הכניסה (צילום: ט' רוגובסקי)

כבר בחפירותיו של פרסטר בחדר הכניסה לארמון ההר נמצאו שרידים מרובים יחסית ממרד זה, בהם מטמון של 19 מטבעות משנת 4 למרד (איור 14). בחפירות החדשות נמצא קיר דל אשר חילק את חלל החדר לשתי יחידות שפתח ביניהן (איור 10). בקיר זה נמצאו משולבים פריטים אדריכליים, בהם חוליות עמודים ושתי כותרות קורינתיות. מעל רצפת העפר מימי המרד ובתוכה נמצאו מטבעות מרד רבים, בהם מטמון נוסף ובו ארבעה מטבעות משנת 4 למרד; שלושה מטבעות נוספים משנה זו נמצאו על

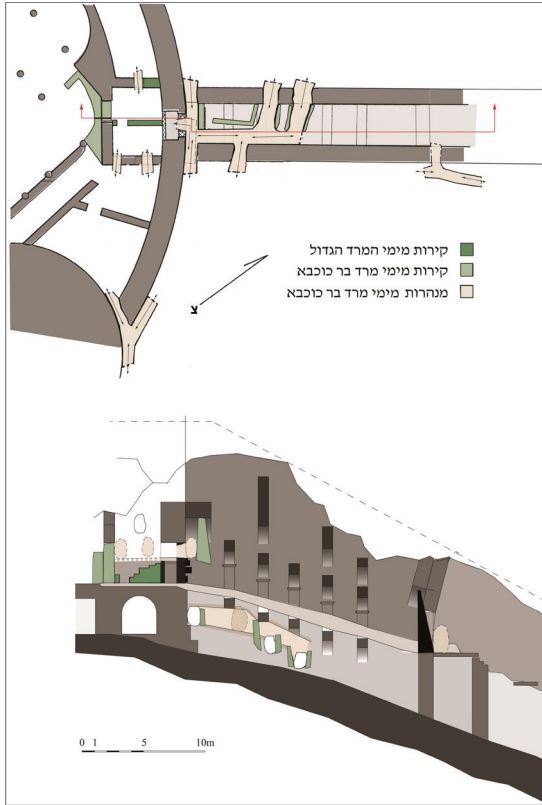
קרקעית המתקן המטויח שבפתח הראשי לארמון. הפתח שהוביל מחדר הכניסה מערבה אל הפרוזדור ההיקפי של מבנה ההר נסתם בשלב זה. גם באזור שנחפר כעת מדרום-מזרח לחדר הכניסה, למרגלות המגדל המזרחי, נמצאו שרידי קירות דלים ומטבעות מימי המרד הראשון.

לאחר המרד הגדול שימש חלל חדר הכניסה לפינוי אשפה שהצטברה על רצפתו. המטבעות שנמצאו בתוך האשפה, מהעשור הראשון שלאחר המרד (חלקם בעלי טביעות רכב), מלמדים כפי הנראה על מציאותו של חיל מצב רומי שישב במבנה ההר. יש לציין כי אשפה משלב זה נמצאה גם ב"מתחם הקבר" שבמדרון, לצד חורבות המאוזולאום. על-פי הממצא הנומיסמטי ברחבי מבנה ההר, נראה שפעילות רומית זו באתר הייתה קצרת ימים וכי במשך רוב התקופה שבין המרידות עמד ארמון ההר נטוש (להוציא אולי היאחזות נוספת של חיל מצב בימי טריאנוס).

מרד בר כוכבא

שרידים מימי מרד זה נמצאו בכל אזור החפירות החדשות, והם כוללים בעיקר שרידי מנהרות התקפיות שהכשירו המורדים, כחלק מלחימת הגרילה שלהם נגד הרומאים. מנהרות דומות נמצאו באתר משנות ה-70 ואילך (נצר וארזי 1985; פורת, קלמן וצ'אצ'י 2015 ב). המנהרות, אשר נפרצו דרך קירותיו של מבנה ההר, הותקנו בתוך מילוי ההר המלאכותי, נחצבו בסלע ההר שמתחתיו והגיעו אל פתחי גיחה נסתרים שהוכשרו במדרון. מנהרות התקפיות אלו מתאפיינות במעברים בגובה אדם ובמדרגות, שאפשרו מעבר מהיר בהן. צפיפות המנהרות באזור הנדון מלמדת כפי הנראה על חשיבותו של המפנה הצפוני-מזרחי של ההר במערכה. פריצת המנהרות דרך החומה ההיקפית הרחבה של מבנה ההר באזור היא שהביאה, במישרין או בעקיפין, לקריסתו.

במנהרות שנמצאו באזור זה במפלס גבוה יחסית של ההר ניכרו סימני שריפה עזה, אולי עדות לכיבוש הצבא הרומי ולטיפולו בלוחמי המנהרות. כך הן המנהרות המפויחות שפרצו



איור 15: תוכנית וחתך של פרוזדור הקשתות בימי המרידות



איור 16: קיר תמך מעץ מימי בר כוכבא שנבנה לתמיכת מנהרה אשר נחפרה בתוך מילוי העפר שסתם את פרוזדור הקשתות

לצד פתח הארמון, בנקודת המגע שבין קירות פרוזדור הקשתות ובין הקיר ההיקפי הרחב של המבנה, וכך היא המנהרה השרופה הצמודה למגדל המזרחי העגול, אשר סמוך לנקודת הפריצה שלה נמצאו בין היתר מטבעות בר כוכבא, ראשי חצים ואבני בליסטרה. לצד המנהרות שמצדי פתח הכניסה הראשי לארמון ומתחת לקשת הרחבה שבמקום נחשף קיר תמך גבוה, שנבנה לכל רוחב הפרוזדור ועד לגובה הקשת ונועד כנראה לתמוך במילויים שסתמו את הפרוזדור – כנגד חלל המנהרה שעברה בחזיתו מדרום (איור 15). קיר זה נמצא בנוי שתי וערב של קורות עץ רבות וכן בוץ ואבנים קטנות. בראשו שולב לוח עץ גדול עשוי בקפידה (איור 16). מסתבר כי לוחמי בר כוכבא פירקו את חלקי העץ מהמבנה ההורדוסי לשימוש בהן במערכת המנהרות. יש לציין כי רוב החדרים במבנה ההורדוסי קורו בקורות עץ, והן בעיקר אלו ששימשו בשימוש משני בתקופת בר כוכבא לתמיכות המנהרות. במפלס התחתון של פרוזדור הקשתות, תחת מפלס הקשתות התחתון, נמצאו קטעי מנהרות שפרצו את קירות הפרוזדור בארבע נקודות שונות. מעבר מנהרות בתחום הפרוזדור הסתום בעפר הצריך תמיכות רבות, והן נעשו בעזרת קירות אבן דלים וקורות עץ רבות. יש לציין קטע של מנהרה שנחשף למרגלות הפתח הראשי לארמון,

אשר קורה כולו בקורות עץ אופקיות רבות שהונחו זו לצד זו, ונשענו על קורות ניצבות (איור 7 לעיל).

בחפירה בתוך מילוי ההר המלאכותי ממזרח לפרוזדור נחשפו שרידי מנהרות נוספות, המתמשכות כלפי צפון ומזרח. מנהרות אלו, שדופנו וקורו בקורות עץ, קרסו ורובן נשרפו, ורוב פתחי הגיחה שלהן טרם אותרו. זאת ועוד, בחדר הכניסה נמצאו סימני שריפה עזה, אשר התרחשה כפי הנראה במהלך קרבות הפריצה של הרומאים אל המבנה בסוף מרד בר כוכבא. נראה שאף קריסת חלק מהקירות באזור זה היא תוצאה של קרב הפריצה הקשה שהתחולל במקום.

לסיכום שלבי הבנייה באזור הכניסה

בשלב זה של המחקר באזור הנדון אפשר להבחין בחמישה שלבים עיקריים, מהם שלושה שלבי בנייה מימי הורדוס ושני שלבי פעילות מימי שתי המרידות ברומאים (המרד הגדול ומרד בר כוכבא), המתאפיינים בבנייה דלה ובעיקר בהרס.

השלב הראשון הוא שלב הקמתו של ארמון ההר העגול, שלו חדר כניסה מעוטר ושביל עלייה ששרידיו לא התגלו. יש לציין כי המגדל המזרחי העגול שבראש ההר קדם בהקמתו, לכל הפחות באופן טכני, להקמת ארמון ההר. במדרון ההר הוקם בשלב זה "הקיר המשופע" שהקיף את ההר סביב סביב. גרם המדרגות הקדום הוקם אף הוא בשלב קדום בהרודיון, אך היחס בינו ובין ארמון ההר טרם התברר וגם לא ברור אם הוא הגיע אל פתחו. לצדו של גרם מדרגות זה, למרגלות הקיר המשופע, הוקמו בשלבים במדרון הצפוני התאטרון המלכותי, מתחם הקבר והמאוזולאום.

בשלב השני החל ביצוע מפעל ההר המלאכותי, עם הקמתו של פרוזדור הקשתות בפתח הארמון. הפרוזדור נועד להמשיך ולאפשר את פעילותו המלאה של ארמון ההר על-ידי כניסה דרך מילוי החרוט (שבוצע בפועל בשלב הבא) אל חצר הארמון. ייתכן כי בשלב זה הוקם במדרון חלקו התחתון של גרם המדרגות המאוחר, שנועד להוביל אל הפרוזדור. מכל מקום, מפעל "ההר המלאכותי" לא הושלם בשלב זה, ואף אין עדות כי החלה שפיכת המילויים של החרוט.

בשלב השלישי נערך שינוי דרמטי בתפיסה האדריכלית של אחוזת הקבר בהרודיון. בשלב זה הושלם ביצוע תכנית חדשה, שבמוקדה הפיכת ההר כולו לאחוזת קבר ולמונומנט הנצחה ולצורך כך בוטלו המבנים הקודמים. כך נסתם כליל פרוזדור הקשתות וכוסו התאטרון המלכותי ומבנים נוספים במדרון. בשלב זה הושלם גרם המדרגות המאוחר במתכונתו החדשה, וחלקו העליון עבר כנראה מעל פרוזדור הקשתות הסתום והגיע למבנה ההר במפלס גבוה. לבסוף הוקם ההר המלאכותי הגדול דמוי החרוט על-ידי מילוי ושפיכה של מאות אלפי קוב עפר ואבנים במדרון.

השלב הרביעי והחמישי חלו בימי פעילות המורדים והקרבות בתקופת המרד הגדול ומרד בר כוכבא וביניהם הובחן גם שלב פעילות של חיל מצב רומי במקום. בסופו של המרד השני חרב מבנה ההר במידה ניכרת. על-פי היעדר ממצא מהתקופה הביזנטית באזור הכניסה לארמון נראה כי הקריסה המסיבית של הקיר ההיקפי באזור הכניסה התרחשה קודם לתקופה זו.

שלב	מבנים	תאריך מקורב
1	ארמון ההר וחדר הכניסה; הקיר המשופע; גרם המדרגות הקדום; התיאטרון המלכותי; מתחם הקבר והמאוזוליאום.	15-30 לפנה"ס
2	פרוזדור הקשתות (גרם המדרגות המאוחר - חלקו התחתון (?)).	4-15 לפנה"ס
3	סתימת פרוזדור הקשתות וחסימת פתח ארמון ההר; גרם המדרגות המאוחר (חלקו העליון); הקמת ההר המלאכותי דמוי החרוט; כיסוי התאטרון.	4-15 לפנה"ס
4	המרד הגדול	66-71 לסה"נ
5	מרד בר כוכבא	132-136 לסה"נ

דיון

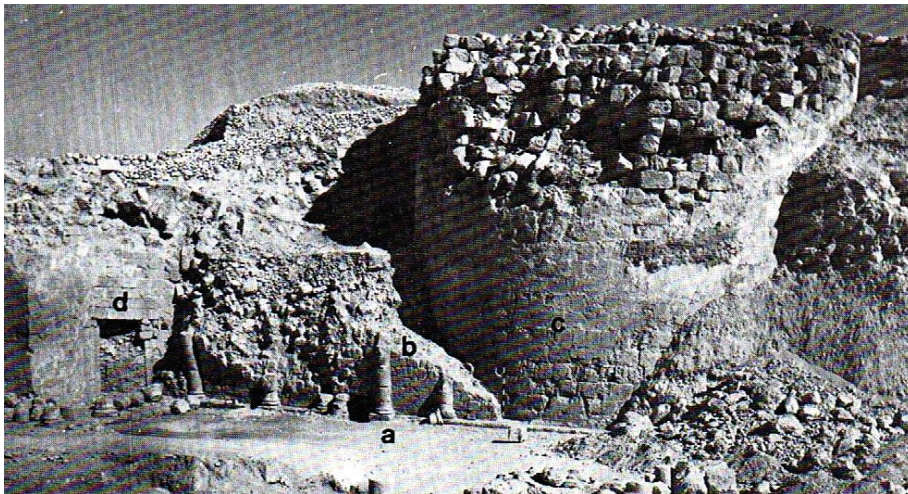
מהו, אם כן, משמעות השינוי הדרמטי שבמהלכו בוטל פרוזדור הקשתות, אשר בפועל לא הושלם? כאמור, אין ספק כי הפרוזדור נבנה כך שיוכל לעבור דרך מילוי ההר המלאכותי ולאפשר לארמון ההר להמשיך ולתפקד גם לאחר הכיסוי. אם כן, מדוע בוטל הפרוזדור כאשר הוקם לבסוף ההר החרוטי?

לדעתנו מלמד השינוי על תפיסה מהותית חדשה של אחוזת הקבר וההר המלאכותי, ועל שינוי ביעודו של מבנה ההר: מהותה של תפיסה חדשה זו, שבוצעה לקראת מותו של הורדוס, הייתה לדעתנו הפיכתו של הר הרודיון כולו למכלול מונומנטלי של אחוזת קבר והנצחה, שבמוקדו ההר המלאכותי דמוי החרוט הענק (בדגם תל קבורה). המרכיבים האחרים במכלול זה היו מתחם הקבר ובו המאוזוליאום, שנותרו חשופים ומודגשים במדרון; ארמון ההר שנותר בולט מעל החרוט כמונומנט ייחודי; וגרם המדרגות המאוחר, הטקסי בעיקרו, שהיה ציר אדריכלי שחיבר את המבנים הללו ואפשר עלייה טקסית אליהם מתחתית ההר.

סתימת פרוזדור הקשתות בוצעה ככל הנראה כחלק מהשלמת הבניה של אחוזת הקבר הנרחבת שהקים הורדוס בהר הרודיון, שבמוקדה המצבה המונומנטאלית בדמות הר מלאכותי שלו צורת קונוס. מקום הקבורה עצמו זוהה על ידינו עם המאוזוליאום המפואר שחשפנו במדרון הצפוני-מזרחי של ההר, לצד גרם המדרגות המונומנטאלי (נצר ואחרים 2009; פורת, קלמן וצ'אצ'י 2013; 2015; 2015b; 2015a; Porat, Kalman & Chachy). מעבר לשלל שיקולים שתמכו בזיהוי זה, היה המאוזוליאום המבנה היחיד במדרון שלא כוסה, אלא הודגש, בעת הקמת ההר המלאכותי. השרידים שנחשפו באזור הכניסה להר, בהם סתימת פתח הארמון והפרוזדור שנעשתה בסוף ימיו של הורדוס, מלמדים כפי הנראה על היקפה ומשמעותה של אחוזת הקבר. הסתבר כי בעת הקמתה הוסב כל הר הרודיון והמבנים שהיו בו למכלול מונומנטלי של אחוזת קבר והנצחה, שבמוקדו תל הקבורה – ההר המלאכותי דמוי החרוט הענק. חוקרים אחדים הביעו הסתייגות מזיהוי מקום הקבורה במאוזוליאום שבמדרון, וסברו שיש לחפשו במקום אחר בהרודיון, אולי בראש ההר (ראו: פטריק וארובס 2013; 2015; Patrich & Arubas). יש להדגיש כי גם אם לא ניתן בשלב זה להכריע בסוגיה זו נראה כי לאחר עשרות שנות חפירה בארמון-מבצר ההר, לא נמצא כל קצה חוט לשרידי של קבורה מלכותית בראש ההר.

האזור שבין המגדל המזרחי לבין חדר הכניסה לארמון ההר

האגף הצפון-מזרחי של ארמון-מבצר ההר, שמצפון למגדל המזרחי העגול, לא נחפר על ידי הפרנציסקאנים, ונותר מלא במפולת אבני בנייה גדולות שכיסו את האזור משעה שקרסה החומה ההיקפית באזור. מספר קירות פנימיים של הארמון באזור זה נותרו בתום חפירות קורבו, כשהם מעורערים ונטויים מכובד מפולת האבן, בהם חזית העמודים המזרחית של החצר הפרסטיילית והקיר הדרומי-מערבי של חדר הכניסה (איור 17). במהלך חפירות משלחת פרסטר, בשנים 1968–1969, נחשפו קירות נוספים באזור זה.



איור 17: האזור שבין חדר הכניסה לבין המגדל המזרחי, בתום חפירות קורבו (מתוך: קורבו 1989: DF.49)



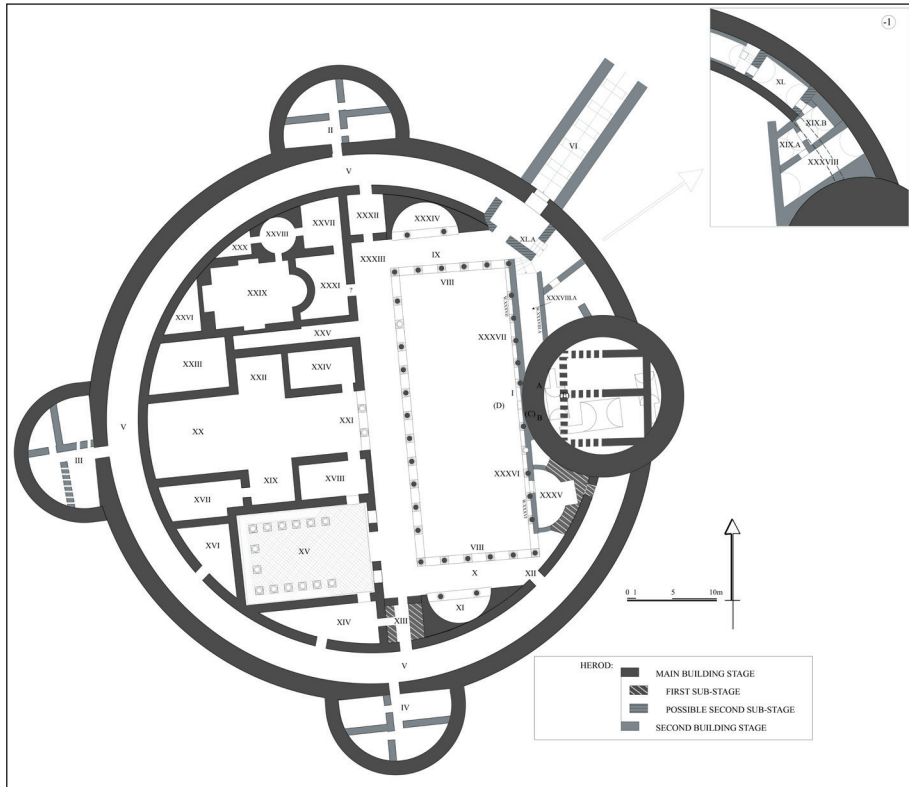
איור 18: מפולת באזור הכניסה קודם לחפירות המחודשות באזור

הקיר המשולב בחזית העמודים המזרחית של החצר הפריסטיילית נחשף כבר בחפירות קורבו, אז הובהר כי זהו קיר שנבנה בין עמודים מלאים ולא חצאי עמודים אחוזים (איור 18). במהלך חפירות פרסטר וחפירות משלחת נצר לאורך החזית המזרחית הוכח שתחילה עמדו עמודי הקולונדה המזרחית חופשיים, ללא קיר ביניהם, דבר שאפשר מעבר פתוח אל מרחבים מקורים שנבנו ממזרח להם, מדרום ומצפון למגדל המזרחי. בשלב מאוחר יותר הוחלט לשנות את מראה החזית ואת

השימוש במרחבים שממזרח לה, ונבנה קיר רצוף בין העמודים, ובו פתחים אל המרחבים האחוריים, אשר אורגנו מחדש.

חדרי המרתף המקומרים שבין המגדל המזרחי לבין חדר הכניסה לארמון

המרתפים המקומרים הנמצאים מדרום לחדר הכניסה ומתחתיו נחפרו בשלבים על ידי המשלחות השונות (איור 19). להלן תתואר לשלביה התמונה האדריכלית המלאה של מערכת המרתפים אשר התקבלה עם תום החפירות כולן.



איור 19: ארמון מבצר ההר בימי הורדוס (ר' צ'אצ'י)

המרתפים נבנו זה לצד זה, ולהם קיר משותף בעל פתח. הם נבנו כנגד חומת הארמון בצפון-מזרח, וכנגד מסד הסטילובט המזרחי של החצר בדרום-מערב. חדרי המרתף המקומרים כוללים מרתף צר וארוך צמוד למסד המגדל המזרחי, ושני חדרים קטנים במקביל לו מצפון-מערב. שילובם של המרתפים בתוך מערכת אדריכלית המשלבת צורות מרובעות בתוך

מעוגלות, הביאה לחלוקתם לשני חדרים, כאשר החדר והקמרון הצפון-מזרחי נבנה רחב יותר מזה הסמוך לו. הכניסה אל שלושת חדרי המרתף הנדונים, ומהם אל כל מערכת המרתפים המקומרים שבבסיס מבנה המעטפת של ארמון ההר, הוכשרה תחילה דרך פתח בגג המרתף הצפוני-מזרחי מביניהם. הירידה המקורית הייתה כנראה על גבי גרם מדרגות או סולם שלא שרדו, אך נמצאו במקום שרידי גרם מדרגות שהותקן מאוחר יותר בבניה גסה (איור 20). בשלב מסוים (על פי קורבו היה זה במהלך המרד הראשון) הוסב המרתף המאורך, הדרומי מבניהם, למאגר מים; אז טויחו קירותיו בטיח הידראולי, הפתח הקדום נחסם בקיר וטווח, ופתח חדש קטן נפרץ בחלקו המערבי, בתוך קיר החזית המזרחית של החצר. מהפתח נבנה אז גרם מדרגות מטויח שירד ממנו אל קרקעית המאגר (Corbo 1967: 95-97). שני המרתפים הקטנים נבנו מדרום וכנגד המרתף המקומר שהוקם בשלב קדום יותר תחת חדר הכניסה לארמון (איור 21). לשם כך נבנה עיבוי לקיר המשותף ביניהם, וכנגד הפתח המקורי שהוביל אל מרתף חדר הכניסה מדרום, נבנה פתח חדש שלו משקוף עשוי קורות עץ שהשתמר היטב באתרו (איור 22). על גבי הסלע שתחת רצפת חדרי המרתף נמצאו שרידיה של החומה ההיקפית הפנימית של הארמון, אשר פורקה באזור זה עם הקמת המרתפים (להלן, וראו איור 19).



איור 21: המרתף המקומר שתחת חדר הכניסה (ארכיון ג' פרסטר)



איור 22: פתח בעל משקוף עץ באתרו במערכת המרתפים



איור 20: כניסה אל מרתף בעל קמרון שמדרום לחדר הכניסה

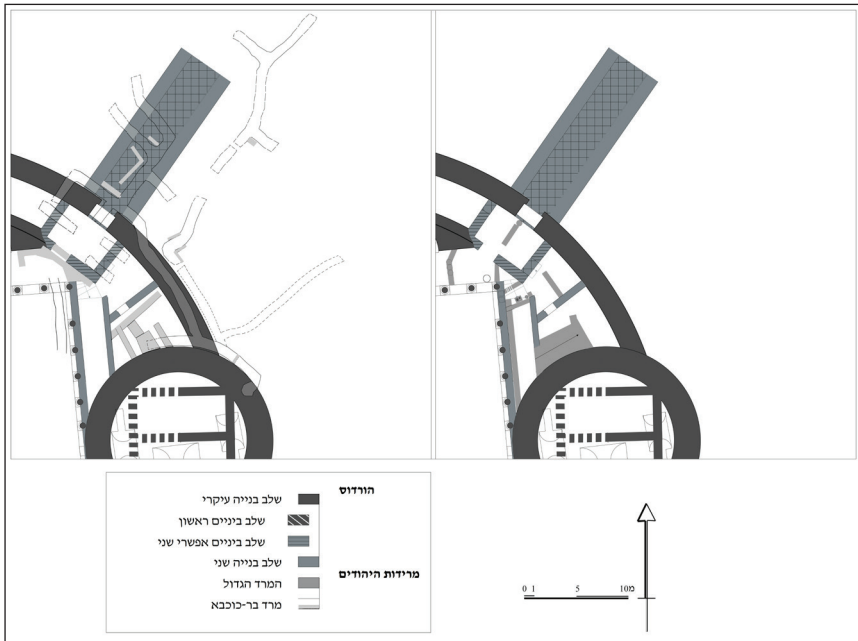
סיכום שלבי הבנייה, הפעילות וההרס באזור שבין המגדל המזרחי לבין חדר הכניסה לארמון

ניתוח אדריכלי של מכלול החדרים שבין המגדל המזרחי לבין חדר הכניסה לארמון מלמד כי אלו שייכים למפעל בנייה המאוחר מעט להקמת הארמון וחדר הכניסה אליו. מכלול זה כולל שלושה חדרים תת-קרקעיים בעלי קמרון, ומספר חדרים מעליהם. להלן נסכם, מהקדום למאוחר, את כלל שלבי הבניה שזוהו באזור, וכן את שלבי הפעילות וההרס.

השלבים באזור (וראו איור 23, וכן איור 19 לעיל)

א. הקמת ארמון-מבצר ההר, עם מבנה המעטפת המעוגל הכולל את שני קירות המעטפת גם באזור שמצפון למגדל המזרחי, ומשלב בתוכו (אולי לא מלכתחילה) את חדר הכניסה לארמון והמרתף המקומר שתחתיו. בשלב זה הוקמה שורת העמודים (הקולונדה) המזרחית של החצר, כשהיא פתוחה כלפי מזרח אל מרחב שעוצב בינה לבין קיר המעטפת הפנימי (מרחב שרצפתו במפלס הזהה לגובה רצפת החצר). נראה כי בשלב זה הוביל פתח מקורי במפלס זה ישירות מחדר הכניסה לדרום-מזרח – אל הפרוזדור שבין קירות המעטפת.

ב. פירוק עד היסוד של קיר המעטפת הפנימי באזור זה, ושל פרוזדור המעטפת והמרחב שממזרח לקולונדה המזרחית; והקמת מכלול חדרים ומרתפים חדש בין המגדל המזרחי לבין חדר הכניסה לארמון, תוך בניית קיר בין עמודי הקולונדה המזרחית.



איור 23: תוכנית השלבים באזור שבין חדר הכניסה למגדל המזרחי

מפלס הרצפות החדש שמעל המרתפים המקומרים עלה ביותר ממטר מרצפת החצר. בפתח הישיר מחדר הכניסה כלפי אזור זה נבנה גרם מדרגות שעלה אל מפלס הרצפות החדש. בשלב מסוים נסתם פתח זה ובוטל גרם המדרגות, והוכשרה כניסה מדרגת אל המכלול מכיוון הפינה הצפון-מזרחית של החצר. כנראה בסוף שלב זה עוצבה מחדש הירידה אל מערכת המרתפים, בגרם מדרגות חדש.

ג. שלבי הזנחה של המכלול והצטברות ערמות אשפה על הרצפות שמעל הקמרונות, ובשלב מסוים הצטברות מפולות מסיביות של אבני בנייה ופרטים אדריכליים, אשר קרסו כפי הנראה בעיקר מראש המגדל המזרחי.

ד. הקמת קירות פנימיים דלים (המשלבים אבני מפולת) בתוך החללים העיליים. אלו תחמו מרחבי פעילות בעלי רצפות חדשות, תוך תמיכה בגלי מפולות האבן שהצטברו למרגלות המגדל המזרחי [מרד ראשון].

ה. ארגון וייצוב ראשו של גל המפולות שלמרגלות המגדל המזרחי, במעין "ריצוף" משופע של פריטים אדריכליים במפולת. לאחר עיצוב זה נשפכו או הצטברו על גבי המפולת שאורגה שפכי עפר חצייים, ומעליהם נבנו (בשלב זה או מעט מאוחר יותר) קירות עבים וגסים, תוך שימוש משני באבני מפולת.



ו. השתתת רצפה עליונה צמוד לקיר החומה ולמגדל המזרחי, כנגד קיר דל שסתם את המעבר בין הקירות הגסים הנ"ל, ובניית קירות ומתקנים על גבי רצפה זו. פריצת מנהרות גרילה צפופות דרך חומת המבצר, תוך תמיכתן בקורות עץ רבות [מרד בר כוכבא; איור 24].

ז. חורבן, הכולל שריפה עזה בכל המרחב ובמערכת המנהרות, וכנראה קריסת קירות [שלב הכיבוש של המבצר על ידי הרומאים בסופו של מרד בר כוכבא].

ח. קריסה מסיבית של חומת המבצר באזור זה, שבמהלכה כוסה האזור כליל במפולת אבני ענק. אפשר שהקריסה התרחשה כבר בעקבות החורבן בסופו של מרד בר כוכבא, או לחילופין מאוחר יותר בעקבות רעש אדמה. העדר ממצא מהתקופה הביזנטית תחת המפולות באזור זה מלמד שהקריסה קדומה יותר.

איור 24: שרידי מנהרה מימי בר כוכבא, שנחפרה במילוי העפר של ההר המלאכותי מצפון-מזרחי לחומת הארמון

Porat R. Kalman Y. and Chachy R. 2016. Excavation of the approach to the mountain palace-fortress at Herodium. *JRA* 29: 142-164.

הערות סיום

1 בצוות החופרים: מיכאל טשרנין, שמעון גסנוב, אסף בן חיים, יעל קלמן, ישי יהב מטוח, אלעד טרנר ויוסף אבו־עמריה. הנתונים שהצטברו בחפירות החדשות מצטרפים ומוסיפים רבות על אלו שנמצאו בחפירות הקודמות במדרון ואשר חלקם פורסמו לא מכבר בדו"ח הסופי, *Herodium I - 2015*. אנו מודים לפרופ' גדעון פרסטר ששיתף אותנו במסקנות ובחומרים מימי החפירות שערך במקום בסוף שנות ה-60'. לתולדות מחקר האתר ראו פרק 2 בכרך הדו"ח הסופי הנ"ל. לפרויקט שותפים רבים, בראשם רשות הטבע והגנים, אגף מורשת והנצחה (משרד רוה"מ), החברה הממשלתית לתיירות ומכון ישראלי לארכיאולוגיה. אדריכלות: דני אבו־חצירה; הנדסה: יעל רוזנטל ועופר כהן.