

מקוואות עולי הרגל: תובנות חדשות לאור תגליות מצפון הרי יהודה

דביר רביב

העלייה לרגל למקדש בירושלים בימי הבית השני הייתה מן האירועים המכוננים בחייהם של היהודים בארץ ישראל ובתפוצות.¹ מציאותם של רבבות עולי הרגל הפוקדים את הדרכים לירושלים בימי המועדים, הצריכה את ההנהגה היהודית לנקוט פעולות שונות לרווחת העולים, ביניהן אספקת מים לשתייה, רחצה וטהרה. המקור הקדום ביותר המתאר פעולות אלו היא המשנה: "בַּחֲמִשָּׁה עָשָׂר בּוֹ (באדר) מִתְקַנֵּין אֶת הַדְּרָכִים וְאֶת הַחֲחוּבוֹת וְאֶת מְקַנְאוֹת הַמַּיִם וְעוֹשִׂין כָּל צְרָכֵי הַרְבִּים וּמְצִינִין אֶת הַקְּבָרוֹת..." (משנה, שקלים א, א; מועד קטן א, ב).² בתוספתא (שם א, א) מפורטות פעולות נוספות: "בחמישה עשר בו שלוחי בית דין יוצאין וחופרין בורות, שיחין ומערות ומתקנין את המקוות ואת אמת המים". הבבלי מוסיף לרשימה זו גם "למוד (למדוד) את המקוואות" (בבלי, מועד קטן ה, ע"א; ו, ע"א).³ אם כן מדובר במתקני מים מסוגים שונים: בורות שנועדו לספק מים לעולי הרגל וכן מקוואות לטהרת העולים.⁴ גילויים של מקוואות טהרה ומאגרי מים שהותקנו בזיקה לדרכי עולי הרגל,⁵ במהלך עשרות השנים האחרונות, שופך חדש אור על המקורות ומאפשר לשחזר באופן מדויק יותר את מסעם של עולי הרגל. במאמר זה יידונו מקוואות עולי הרגל.⁶ יודגש כבר כעת כי במקוואות הנידונים ייתכנו שימושים נוספים מלבד שימושם בידי עולי הרגל, דוגמת אלו שבתחנות הדרכים ואלו הסמוכים לבתי קברות ולאתרי יישוב. עם זאת, קרבתם של המקוואות הנידונים לדרכי עולי הרגל ומאפייניהם הייחודיים, מצביעים על הפוטנציאל הקיים במתקנים אלו למתן שירות עבור עולי הרגל הרבים.

מקוואות עולי הרגל: תולדות המחקר ותיאור הממצא

המקוואות הראשונים שנקשרו לטהרתם של עולי הרגל הם המקוואות והבריכות הסמוכים להר הבית (ספראי תשכ"ה: 124–125; רייך תש"ן: 87–93, 218–227).⁷ במהלך השנים נחשפו באזורים שמדרום לכותלי הר הבית ומערב להם, יותר מ־40 מקוואות טהרה (לריכוז הביבליוגרפיה בנושא ראו רייך תשע"ג: 103–113, 233–237).⁸ מקוואות אלו מצטיינים בגודלם היחסי, חלקם בעלי שני פתחים וביניהם מתקני ענק בעלי אופי ציבורי מובהק. תופעת שני פתחי כניסה נידונה רבות במחקר ומקובל לראות בה הפרדה לצורך מניעת מגע פיזי בין היורדים והעולים כחלק מן ההיטהרות (לריכוז הביבליוגרפיה בנושא ראו זיסו וקליין תשע"ה: 225–245).

מקווה עולי הרגל הראשון שתועד מחוץ לירושלים התגלה באקראי בשנת 1986 צפונית־מזרחית ליישוב אלון שבות. בשנת 1990 נחפר המקווה בידי דוד עמית שהציע לראות בו ובמתקן מים הסמוך לו, מקוואות ציבוריים ששימשו לטהרת עולי רגל (עמית תשנ"ד: 157–189; תשנ"ז: 35–48; איור 1). עמית הצביע על מיקומם של מקוואות אלו מטרים ספורים מזרחית לתוואי הדרך הקדומה המובילה מחברון לירושלים,⁹ ומחוץ לתחום יישוב קדום. מתקן נוסף שזוהה על ידי עמית כמקווה טהרה ציבורי ששימש עולי רגל הוא ביר



איור 1: מקווה עולי הרגל באלון שבות (המקווה המערבי). צילום: בועז זיסו

אג'דה (חמאם שרה), הממוקם בשטח פתוח כ-3 ק"מ צפונית לתל חברון וכ-500 מ' מזרחית לתוואי דרך חברון-ירושלים. זיהויים של מתקנים אלו כמקוואות מימי בית שני מסתמך על תכניתם האדריכלית והטיח המכסה את דפנותיהם. לאלו מתווספים כלי חרס וזכוכית, המתוארכים למאות א'-ב' לסה"נ, שהתגלו במהלך חפירת המקוואות באלון שבות (Amit 1995-98; Peleg and Amit 2004: 95-98; Gorin-Rozen 1999: 75-84). ראויים לציון גודלם יוצא הדופן של המקוואות והתקנתם של שני פתחי כניסה/יציאה בכל אחד מהם. בנוסף לאלו ציין עמית את קיומם של מקוואות נוספים שאותרו בשטחים פתוחים מדרום לעיר שייטכן לקשור לעולי הרגל (דוגמת שרפת, רמת רחל וכופין).

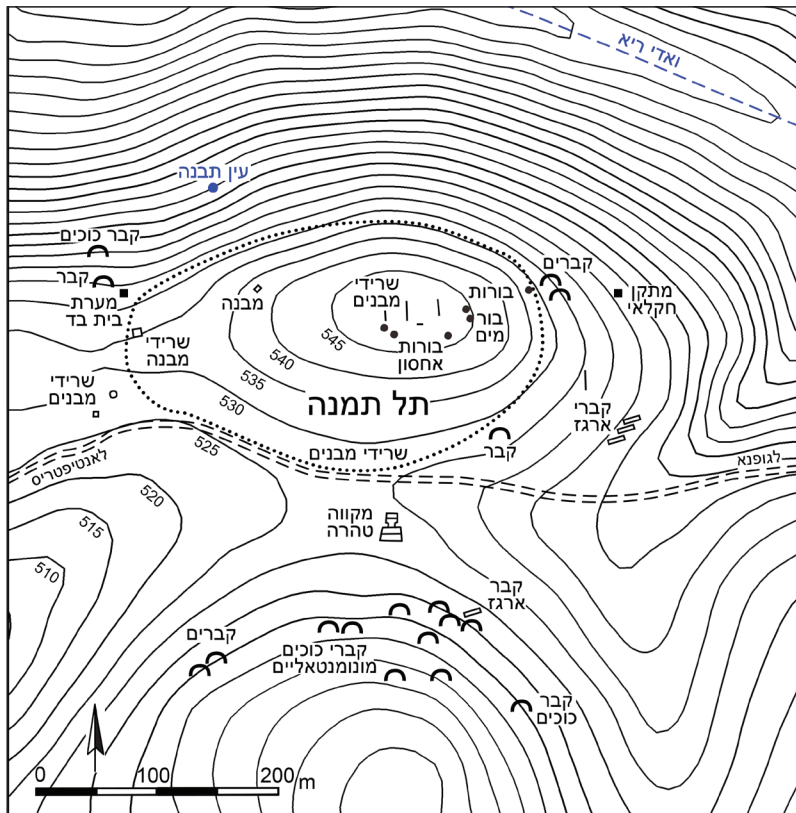
מקווה טהרה נוסף שהוצע לקשור לעולי הרגל נחשף בסמוך לנג'מת אל-הדלי, אתר יהודי כפרי מימי בית שני הממוקם מזרחית למודיעין (זיסו תשס"ב: 39-40). במהלך חפירת הצלה שערך שחר בץ במקום נחשף מקווה הטהרה, בצמוד לתוואי הדרך הקדומה לוד-ירושלים (Fischer et al. 1996: 235), וכ-300 מ' מצפון-מערב לאתר (בץ תשס"ג: 67-65). על סמך ממצאים שהתגלו במקום תיארך החופר את המקווה ואת הדרך לשלהי ימי הבית השני ולאור סמיכותו של המקווה לדרך המרכזית הציע כי שימש את עולי הרגל. לאחרונה הציע עמרי עבאדי לראות בצמד המקוואות בקברי המלכים שמצפון לעיר העתיקה כמקוואות שהותקנו לעולי הרגל (עבאדי תשע"ו: 153-162). עבאדי הצביע על גודלם יוצא הדופן של המקוואות (הצפוני מביניהם הוא הגדול שבמתקני המים המדורגים בירושלים) ועל ההפרדה הברורה שבין מתחם הקבר ומתחם המקוואות. נתונים אלו, נוסף על קרבתו של האתר לדרך המרכזית שכס-ירושלים ולשערי העיר מלמדים לדעתו על ייעודם לשימוש עולי הרגל.

מקווה טהרה נוסף שייטכן לקשור לעולי הרגל תועד בראשית שנות השלושים מערבית לתל א-נצבה (McCown 1947: fig. 20). המתקן, בעלי שני פתחי כניסה/יציאה, זוהה כמקווה טהרה על ידי רייך (תש"ן: 261-262) ובעקבותיו זורן (Zoren 1993: 932). לאחרונה

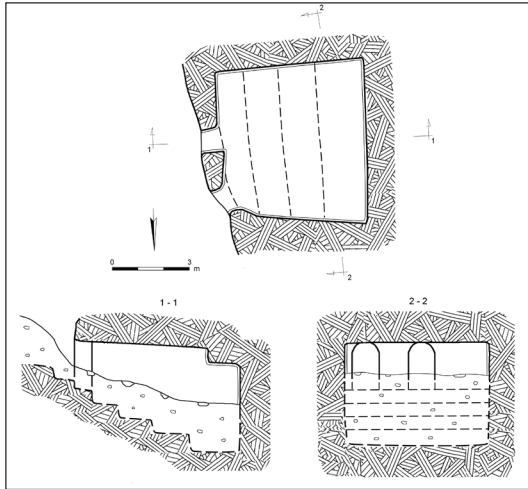
דנו במקווה זה זיסו וקליין (2014: 215–219) שהצביעו על קרבתו לקברים מן התקופה הרומית והציעו כי שימש לטהרת אלו שפקדו את הנקרופוליס, תופעה המוכרת באתרים נוספים ביהודה (Adler 2009: 73–55). לאור קרבתו של המקווה לתוואי הדרך המרכזית שכם-ירושלים שעברה בסמוך ייתכן לראות בו מקווה ציבורי ששימש את עולי הרגל, לצד תפקידיו היום-יומיים.

מקוואות טהרה נוספים שעמדו לרשותם של עולי הרגל נחשפו בשני אתרים ששימשו כתחנות דרכים בשלהי ימי הבית השני: ח'רבת מצד (פישר 1989: 185–206; Fischer 2008: 1942–1940) וח'רבת אל-ביודאת (היזמי תשס"ה: 95–101).¹⁰

לרשימת מקוואות אלו התווספו לאחרונה סדרת 'מקוואות עולי רגל' שתועדו בצפון הרי יהודה במסגרת 'סקר דרום השומרון'.¹¹ במסגרת סקר זה תועד לאחרונה מקווה טהרה ציבורי למרגלות תל תמנה ולצד תוואי הדרך הקדומה אנטיפטרס-גופנא (רביב ואחרים תשע"ח: 25–28).¹² מקווה זה כולל שני פתחים, ברוחב של כמטר כל אחד, המובילים אל אולם תת-קרקעי רבוע שמידותיו 6.5x5.5 מ' (איורים 2–4). רצפת האולם, שכללה כפי הנראה גם המדרגות, מכוסה כיום בסחף רב שאינו מאפשר למדוד את גובהו המקורי. על סמך תכניתו



איור 2: תל תמנה, תכנית השרידים



איור 3: תל תמנה, מקווה עולי הרגל, תכנית וחתך



איור 4: תל תמנה, מקווה עולי הרגל. צילום: שלומי עממי

האדריכלית של המתקן ניתן להעריך את גובה תקרת אולם זה, בחלקו הפנימי, ב־4 מ' ואת תכולתו ב־40 מ"ק. דופנות האולם, ללא התקרה, טויחו בשתי שכבות של טיח (בעובי כולל של 2–3 ס"מ); שכבה אחת של טיח לבן עם חצצים כהים ומעליה שכבת טיח אפור, המשתייכות לטיפוסים I, 1 ו־2 בקטלוג של פורת אותם הוצע לתארך לתקופה ההלניסטית המאוחרת והרומית הקדומה (Porath 2002: 35–36). קרבתו של המקווה לנקרופוליס של תל תמנה (כ־50 מ') עשוי להתקשר לטהרת פוקדי הקברים (לתופעה זו ראו Adler 2009: 55–73); אולם עדיין אין בכך להסביר את גודלו החרגי של המקווה, שהוא אחד המקוואות הגדולים המוכרים כיום בארץ יהודה. לאור זאת ובשל מיקומו בצמוד לתוואי הדרך הראשית, נראה כי עיקר שימושו של מקווה זה היה לטהרת עולי הרגל שפקדו את המקום.

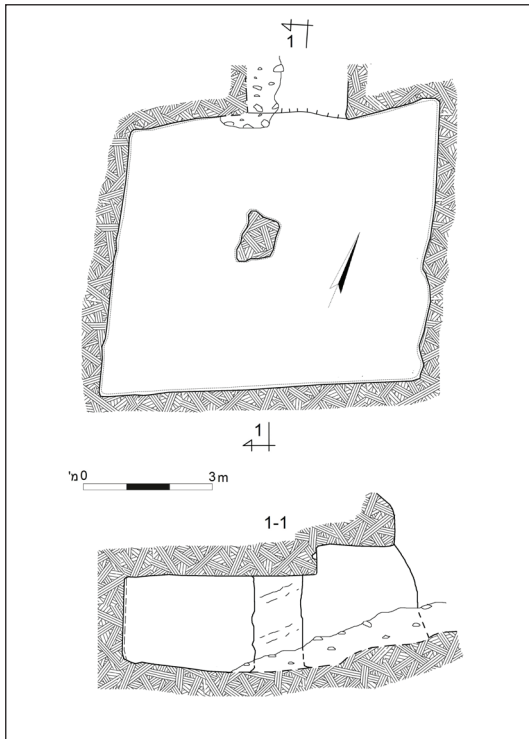
מקווה ציבורי נוסף שתועד ב'סקר דרום השומרון' וייתכן לראות בו מקווה עולי רגל נמצא בנג'מת אל־הדלי. מקווה זה כולל שני פתחים, ברוחב של 0.75 מ' כל

אחד, המובילים לחדר טבילה גדול יחסית. מידות החדר 2.6x3.3 מ' והוא מלא כיום בסחף שאינו מאפשר למדוד את גובהו המקורי. על סמך תכניתו האדריכלית של המקווה ניתן להעריך את גובה תקרת חדר זה, בחלקו הפנימי, בכ־2.8 מ' ואת תכולתו ב־18 מ"ק. דפנות חדר הטבילה מכוסים בטיח האופייני לתקופה הרומית הקדומה. קרקעית המקווה מכוסה בסחף רב שכלל שברי מאות כלי חרס מן המאות ב'–א' לפסה"נ (בעיקר פכים, פכיות ואונגנטריום). בין הממצאים כלים רבים שנפגמו בתהליך הייצור ועל כן נראה שבסמוך למקווה היה בית יוצר לכלי חרס מן התקופות החשמונאית וההרודיאנית (על תופעת מקוואות בבתי יוצר ראו אדלר תשע"א: 129–133).¹³ ניתן לשער כי מקווה הטהרה שימש את פועלי בית היוצר. לאור קרבתו של המקווה לדרך הקדומה (שעברה כ־50 מטרים צפונית לו) ייתכן גם כי לפנינו מקווה ציבורי ששימש בין השאר את עולי הרגל.¹⁴

מתקני מים נוספים שייתכן ושימשו לטהרת עולי הרגל תועדו בסמוך לח'רבת אל־קט, יישוב מבוצר מימי בית שני הממוקם בסמוך ל'מעלה לבונה' שבדרך ירושלים־שכם (Raviv et al. 2016: 17*–35*¹⁵). מתקנים אלו נמצאו מחוץ לתחום האתר, בשטח הפתוח ובסמוך לתוואי הדרך הקדומה שהובילה לירושלים, ולהלן תיאורם:

בצדו הדרומי של האוכף, מדרום לאתר, אותרו שני מתקני מים גדולים מימי בית שני. מתארו של הצפוני שבהם רבוע, הכניסה אליו נעשית מדופנו הצפונית, אורכו כ־7 מ', רוחבו כ־6.5 מ', גובהו לפחות 2.5 מ', ונפחו נאמד בכ־110 מ"ק. במרכז המתקן אומנה רבועה התומכת בתקרתו, ודפנותיו מכוסים בטיח אפור האופייני לתקופה הרומית הקדומה (איור 5).¹⁶ קליין הצביע על הדמיון בין מתקן זה לבין מקווה הטהרה הציבורי שהתגלה סמוך לאלון שבות, אך כפי שציינ, סחף רב שהצטבר בקרקעית המתקן אינו מאפשר לזהותו כמקווה באופן ברור. בנוסף ראוי לציון מקווה טהרה חצוב בסלע הממוקם בשטח פתוח כ־450 מ' דרום־מזרחית לאתר ותועד בעבר בידי אייל מהריאן (זיסו תשס"ב: 26–27) ואיתן קליין (תשס"ט: 188). מקווה זה כולל מבוא מדורג המוביל לחדר טבילה שמידותיו 2x3 מ', גובה תקרתו כ־2 מ' ודפנותיו מכוסים בטיח אפור רב־שכבתי. בפרסום משנת 2016 הצענו לשייך מקווה טהרה זה לתושבי ח'רבת אל־קט ולראות בו מקווה שנחצב בזיקה למתקן חקלאי או לקברים הסמוכים (לריכוז הביבליוגרפיה בנושאים אלו ראו אדלר תשע"א:

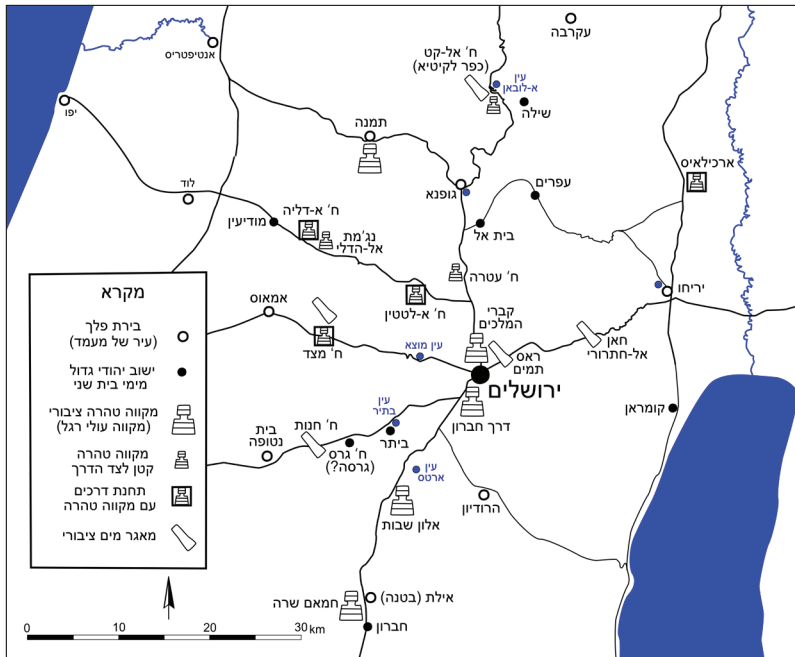
92–107). אולם זיהויו של תוואי מעלה קדום שעבר בסמוך למתקני המים הנידונים מאפשר להציע כי מתקנים אלו שרתו את עולי הרגל, בנוסף לתפקידם היום־יומי. תוואי המעלה הקדום זוהה בשטח, בתצלומי אויר ובמפת הסקר הבריטי. במפה זו מסומנים שני נתיבי מעלות, נתיב מזרחי העובר ממזרח לכביש הנוכחי ועולה בתלילות יחסית¹⁷ ונתיב מערבי העולה באיגוף מערבי רחב. לנתיב המערבי יש היגיון טופוגרפי שכן הוא עובר בגיא מתון יחסית, תוך שהוא מנצל שבר גיאולוגי היוצר נתיב נוח בין ח'רבת אל־קט לראש המעלה. נראה כי לאור תלילותו של המדרון היו קיימים מספר מעלות מקבילים. גילויים של מתקני המים הסמוכים למעלה המערבי מאפשר להציע כי נתיב זה היה בשימושם של עולי הרגל.



איור 5: ח' אל־קט, מתקן מים רבוע. שרטוט: איתן קליין

דיון

קבוצת המקוואות שהותקנו בזיקה לדרכי עולי הרגל נחלקת לשלושה טיפוסים עיקריים: מקווה קטן, מקווה גדול (בדרך כלל בעל שני פתחים) ומקווה באכסניית דרכים (איור 6). שיוכם של המקוואות לעולי הרגל מסתמך על הימצאותם מחוץ לתחומי יישוב קדום, בזיקה ברורה לתוואי דרך מרכזית המובילה לירושלים, גודלם העשוי ללמד על שימוש ציבורי (ביניהם המקוואות הגדולים ביותר ביהודה ובירושלים), סידורי הפרדה בולטים וכן הימצאותם של מספר מקוואות זה לצד זה (Amit 1999: 82). הדוגמאות הבולטות ביותר הם צמד המקוואות באלון שבות, ביר אג'דה (חמאם שרה) שמצפון לחברון, המקוואות בקברי המלכים והמקווה שמדרום לתל תמנה. כפי שצוין לעיל, בחלק מן המקרים ייתכנו שימושים נוספים במתקני המים מלבד שימושם בידי עולי הרגל והכללתם ברשימה זו מבטאת את הפוטנציאל הקיים בממצא. בהקשר זה ראויה לציון סמיכותם של כמה מן המקוואות הנידונים לריכוזי קברים.



איור 6: מפת מתקני המים לאורך דרכי עולי הרגל ביהודה

גילוי של מקווה הטהרה הגדול בשטח פתוח למרגלות תל תמנה, מאפשר לבחון מחדש את התיאור הציורי של העלייה לרגל במשנה: "כיצד מעלין את הביכורים? כל העיירות שבמעמד מתכנסות לעיר של מעמד, ולנין ברחובה של עיר, ולא היו נכנסין לבתים. ולמשכים היה הממונה אומר "קומו ונעלה ציון אל (בית) ה' אלוקינו" (משנה ביכורים ג, ב).¹⁸ בתוספתא

מובאת גרסה מעט שונה, הכוללת פרטים נוספים: "לא היו עולין יחידים אלא פלכים פלכים. לא היו מהלכים כל היום כולו אלא שתי ידות ביום. חזני בית הכנסת עולין עמהם. ולנין ברחובה של עיר. לא היו נכנסים לבתים מפני אהל טומאה" (תוספתא, ביכורים ב, ח; מהדורת ליברמן, עמ' 292). למרות שתיאור זה מתייחס למביאי הביכורים, ניתן להניח שהוא משקף את העליות ההמוניות בשלושת הרגלים. על פי תיאורים אלו, עולי הרגל התכנסו תחילה ב'ערים של מעמד' ומהן עלו בשיירות לירושלים. בהתבסס על לשון התוספתא, הציעו קליין וספראי, ש'ערים של מעמד' אינן אלא ערי הפלך (בירות המחוז או הטופארכיות) של יהודה (קליין תרצ"ט: 212–216; ספראי תשכ"ה: 106). במידה ונקבל הצעה זו הרי שניתן ללמוד מן התיאור שלפנינו על מקומן המרכזי של ערי הפלך בדרכם של עולי הרגל. אחת מערי הפלך בצפון יהודה הייתה העיר תמנה (רביב ואחרים תשע"ח: 13–50; רביב תשע"ד: 161–183).

לינת עולי הרגל ברחובה של עיר הפלך הייתה מן הסתם הכרח המציאות לנוכח הצפיפות שנוצרה בעיר עם הגעתם של העולים הרבים. הימנעותם של עולי הרגל מכניסה לבתים מפני 'אהל הטומאה' כלשון התוספתא, עשויה ללמד על הקפדתם בנושא טומאה וטהרה כבר בשלבים מוקדמים יחסית של הדרך. הקפדה זו אף מתבטאת בציון הקברים הפזורים לאורך דרכי העולים במטרה להימנע מלבוא איתם במגע ולהיטמא (שכן טמא מת צריך להמתין שבעה ימי טהרה בטרם יוכל להיכנס למקדש).¹⁹ בהקשר זה ראוי לציון סמיכותם של כמה מ'מקוואות עולי הרגל' הידועים לריכוזי קברים הממוקמים לצד דרכי העולים (כך במקרה של המקוואות בתל תמנה, ח' עטרה, ח' אל-קט וקברי המלכים). כפי שהראה אדלר, מקוואות מעין אלו לא שימשו את טמאי המת שהיו בגדר 'אב הטומאה' ונזקקו לשבעה ימי טהרה וטבילה בסופם, אלא את הטמאים מדרגה שנייה, כלומר אלו שבאו במגע עם טמאי המת והיו בגדר 'ולד הטומאה' (ראשון לטומאה) (Adler 2009: 55–73). לדעת אדלר הטבילה במקווה מיד עם היציאה מהנקרופוליס ביטאה הקפדה יתרה על הטהרה עבור חלק מהאוכלוסייה. לאור זאת ניתן להציע כי הימצאותם של מקוואות עולי רגל בקרבת ריכוזי קברים עשויה להתפרש על רקע הקפדתם היתרה של העולים בעניין טומאת מת, שנוהרו מלבוא במגע עם אנשים שספק היו בבתי קברות.²⁰ מיקומם של מקוואות אלו בין הקברים ובין הדרך או לאחר מעבר הנקרופוליס (בואכה ירושלים), אפשר לעולי הרגל לטבול מיד עם יציאתם מתחום הנקרופוליס. מקור שעשוי ללמד על פעולות טהרה של העולים שהיו טמאי מתים כבר במהלך הדרך לירושלים, היא המשנה המתארת את חלוקת אפר פרה אדומה (המיועד לאנשים שנטמאו בטומאת מת): "וחולקים אותו לשלשה חלקים אחד נתן בחיל ואחד נתן בהר המשחה ואחד היה מתחלק לכל המשמרות" (משנה, פרה ג, יא). על פי התוספתא "זה שמתחלק לכל המשמרות היו ישראל מזין הימנו" (תוספתא, פרה ג, ח). ערי משמרות הכהונה היו פזורות ביהודה ולפחות בחלק מהמקרים ניתן לזהותם עם 'ערים של מעמד' (דוגמת יריחו וגופנא) או עם יישובים הסמוכים להם (דוגמת צרדה ובית רימא). ניתן להניח שמעמד הטהרה באפר הפרה (בו נדרשו להשתתף כל טמאי המת שהיו מעוניינים להיטהר) התרחש בערים של מעמד, מקומות התכנסותם של עולי הרגל לקראת הגעתם לירושלים.

התכנסותם של רבבות עולי רגל בערי הפלך בדרכם לירושלים, הצריך מן הסתם שירותי אכסניה הכוללים אספקת מזון ומי שתייה לעולים ולבהמותיהם וכן מתקני טהרה

ציבוריים. ייתכן שמוסדות העיר עסקו בהתקנתם ותחזוקתם של מתקני מים ציבוריים, על אף שפעולות אלו היו באחריותם של 'שלוחי בית הדין' (ספראי תש"ן: 168).

בנוגע לתפקידם של המקוואות הציבוריים שהותקנו לצד דרכי עולי הרגל מחוץ לתחומי ירושלים, עד כה נסוב הדיון סביב שני אתרי המקוואות שלצד דרך חברון-ירושלים. לאור מאפייניהם של המקוואות בשני האתרים, טען עמית כי מקוואות אלו שימשו את עולי הרגל שעברו במקום בדרכם לירושלים (עמית תשנ"ד: 157-189; תשנ"ז: 35-48). לעומתו, טען גיבסון כי אין לקשור בין מקוואות אלו לבין עולי הרגל כיוון שעולה רגל שטבל במקוואות אלו היה עלול להיטמא שוב בהמשך דרכו לירושלים, ולכן לא מתקבל על הדעת שהיו מתקינים מקוואות עבור עולי הרגל במרחק כל כך גדול מהעיר עצמה (Gibson 2005: 281-282; בדעה דומה החזיק רייך; תשע"ג: 256). לשיטתו, אין סיבה להניח שעולי רגל היו מקפידים לטבול דווקא לפני הגעתם לעיר כדי שייכנסו לירושלים במצב של טהרה, שכן לא נאסר על טמאים להיכנס לשערי ירושלים. מאידך, הציע גיבסון כי מקוואות אלו נועדו לטבילתם של פועלים באתרי תעשייה או חקלאות. אולם, כפי שהראה אדלר קשה לקבל את הצעתו של גיבסון כיוון שלא נתגלו בסמוך למקוואות הנידונים שום שרידים של מתקנים תעשייתיים או חקלאיים, מה גם שכלל אין דמיון אדריכלי בין מקוואות אלו לבין המקוואות המוכרים לנו בזיקה למתקנים חקלאיים (שלו רובם הם קטנים, בעלי פתח כניסה אחד ואינם מופיעים כצמד). אדלר קיבל את הצעתו של עמית שמדובר במקוואות ציבוריים ששימשו את עולי הרגל אך סבר שהם נועדו לאפשר טבילה שגרתית עבור עולי הרגל הלנים במקום ולא כהכנה מיוחדת לקראת בואם אל עיר הקודש (אדלר תשע"א: 125-129). גילויים של מקוואות טהרה נוספים לצד חניוני לילה ובקרבת 'עיר של מעמד', מצביע כי מדובר בתופעה הדורשת דיון מחודש. לשם כך יש לבחון האם ישנה נפקא מינה הלכתית לטובל לקראת עלייתו לרגל או בדרך לירושלים, מעבר להקפדה הרגילה של היחיד בדיני טומאה וטהרה בזמן שהמקדש היה קיים.

על פי המשנה במסכת יומא (ג, ג) גם אלו שטהורים היו בהגעתם לירושלים, לא נכנסו למקדש אלא אם כן טבלו תחילה (ללא צורך ב'הערב שמש', להלן).²¹ אולם לאור הדין המקראי לפיו אדם טמא שטבל ניטהר רק לאחר המתנה של פרק זמן מסוים, המשתנה מטומאה לטומאה,²² ברור כי העולים הטמאים לא יכלו לטבול ולהיכנס מיד למקדש (רגב תשס"ז: 68; ספראי וספראי תש"ע: 62). טבילה מוקדמת לקראת העלייה לרגל או במהלכה וכן הקפדה על טהרה לאורך הדרך, אפשרה לעולים המיטהרים להיכנס למקדש מיד עם הגעתם לירושלים (ולאחר טבילה נוספת כמתואר במקורות חז"ל). מאידך, העולים הטמאים שדחו את הטהרותם עד הגעתם לירושלים, נזקקו לטבילה ולאחריה המתנה עד הערב או לשבעה ימי טהרה על מנת להיכנס למקדש. לאור זאת הציע רגב כי מקוואות הר הבית לא שימשו לטהרתם של עולי הרגל הטמאים, אלא כהידור עבור העולים הטהורים בטרם כניסתם למקדש (רגב תשס"ז: 67-72; 194-204; Regev 2005). אדלר לעומתו הציע שמקוואות הר הבית שימשו את העולים הטהורים שביקשו להיכנס לעזרה הפנימית של המקדש וכן את אלו הטמאים שהיו מנועים מלהיכנס לחצר החיצונה של הר הבית ללא טבילה (אדלר תשע"א: 117-121; 209-215; Adler 2006). כך או כך, כניסת העולים לחלקו הפנימי של המקדש עם הגעתם לירושלים, התאפשרה (לאחר טבילה נוספת במקוואות הר הבית, ללא 'הערב שמש') אך רק לאלו שטיהרו עצמם לפני ההגעה לירושלים וכבר המתינו

את פרק הזמן הנדרש (עד הערב או שבעת ימי טהרה). מאידך, העולים הטמאים שטבלו במקוואות הר הבית (המוגדרים כ'טבולי יום') היו מנועים מלהיכנס לעזרה הפנימית, המקום שבו התרחשה עיקר הפעילות הפולחנית.

מקוואות הטהרה הנידונים וערי המעמד היו במרחק הליכה של יום-יומיים מירושלים. נתון זה אפשר לעולים שטבלו בערי המעמד או בחניוני הלילה המיוצגים על ידי המקוואות הנידונים (ונזקקו ל'הערב שמש' בלבד), להיכנס למקדש מיד עם הגעתם לירושלים או ביום שלמחרת (לאחר טבילה נוספת בכניסה להר הבית). באופן זה ניתן להסביר את צעידתם של עולי רגל לעבר המקדש מבלי לשהות בעיר תחילה כמתואר במשנה: "והשור הולך לפניו וקרניו מצופות זהב ועטרה של זית בראשו. החליל מכה לפניו עד שמגיעים קרוב לירושלים... החליל מכה לפניו עד שמגיעין להר הבית. הגיעו להר הבית, אפילו אגריפס המלך נוטל הסל על כתפו ונכנס עד שמגיע לעזרה... הגוזלות שעל גבי הסלים היו עולות ומה שבידם נותנים לכהנים..." (משנה, ביכורים ג, ב-ה; למקורות נוספים ראו ספראי תשכ"ה: 141). היטהרות מוקדמת אפשרה לעולים להקדים את כניסתם למקדש, להביא את מנחותיהם (קרבנות, ביכורים, תרומות ומעשרות) ולחזות בעבודת הכהנים, מיד עם כניסתם אל העיר. ניתן להניח כי בשל הצפיפות שאפיינה את ירושלים ובכלל זה את בית המקדש בימי הרגל, עם הגעת רבבות העולים, רבים מהם השתדלו להקדים את הגעתם ולטהר עצמם מבעוד מועד. היטהרותם של עולי הרגל לקראת ההגעה לירושלים עמדה כפי הנראה בבסיס ההלכה הקובעת כי "בירושלים נאמנין [עמי הארץ] על הקדש ובשעת הרגל אף על התרומה" (משנה, חגיגה, ג, ו). ביטוי נוסף לכך הם דבריו של רבי יהושע בן לוי: "ירושלם הבנויה כעיר שחוברת לה יחדיו" (תהילים קכב, ג) – עיר שהיא עושה כל ישראל לחברים" (ירושלמי, חגיגה ג, ו; בבלי, חגיגה כו, ע"א); "חברים" במשמעות של נאמנים על הטהרות (למונח זה ראו למשל פורסטנברג תשע"ו: 242–255). ההתייחסות לירושלים כעיר טהורה והצורך בטהרת טמאי מתים לפני ההגעה לירושלים אף מופיע במגילות קומראן.²³ רמת ההקפדה הגבוהה על הטהרה בירושלים משתקפת היטב בממצא הארכיאולוגי (Adler 2016: 228–248). ריכוזם של 'מקוואות עולי הרגל' בשני מעגלים גיאוגרפיים במרכז יהודה עשוי לייצג את החלוקה למרחבי הנאמנות ביהודה עליה הצביע לאחרונה יאיר פורסטנברג (תשע"ו: 339–349). לדעת פורסטנברג במשנה חגיגה ג, ד-ו, משתקפים שלושה מעגלים גיאוגרפיים הולכים וקטנים של נאמנות בקודש, אשר הולכת ועולה ככל שמתקרבים לירושלים: ביהודה על היין והשמן, ממודיעין על כלי החרס הדקים, ובירושלים הנאמנות היא על כל הכלים. חלוקה זו משקפת לדעתו נורמות טהרה שהיו ידועות ומקובלות על כלל הציבור היהודי בימי הבית השני.²⁴ תפרוסת 'מקוואות עולי הרגל', ובפרט הדוגמאות מאזור מודיעין, תואמת להפליא את מעגל הנאמנות השני: 'מן המודיעית ולפנים נאמנין על כלי חרס דקים לקודש' (תוספתא, חגיגה ג, כט; בבלי, חגיגה כו, ע"א).²⁵ הלכה נוספת העשויה לשקף את מעגל הנאמנות השני מופיעה במשנה מעשר שני (ה, ב): "כרם רבעי היה עולה לירושלים מהלך יום אחד לכל צד, ואיזו היא תחומה? אילת מן הדרום ועקרבת מן הצפון, לוד מן המערב והירדן מן המזרח". גבולות אלו, חופפים אף הם את תפרוסת 'מקוואות עולי הרגל'.

הערות

- * מחקר זה נערך בתמיכת קרנות רוטנשטרייך וקושיצקי. ברצוני להודות לאבי מורי ד"ר דני רביב על הסיוע בליבון סוגיות תלמודיות וכן לד"ר יונתן אדלר ולהלל מאלי על הערותיהם החשובות.
- 1 ראו למשל ספראי תשכ"ה; 1981; תשנ"ו: 43-60; הר תשמ"א: 487-498; פלדמן תשס"ה: 88-109.
 - 2 על אף שהמשנה התחברה לאחר חורבן הבית חוקרים רבים ראו בתיאורי העלייה לרגל המופיעים בה כמשקפים את מציאות התקופה (ראו למשל אפשטיין תשי"ז: 44; בער תשי"ב: 20-21; תשט"ו: 74-80; ביטון-אשקלוני תשמ"ד: 59-70, 88; Urbach 1972: 95; Instone-Brewer 2004: 404-410).
 - 3 על הלכות נוספות שמהן ניתן ללמוד על מתקני מים ציבוריים ששרתו את עולי הרגל ראו ספראי תשכ"ה: 110-113. אזכורים אפשריים נוספים לבורות ששימשו את עולי הרגל הם המונחים 'בור הגולה' ו'בור עולי בבל', הנזכרים במקורות חז"ל (למשל קרויס תרפ"ט: 97-98).
 - 4 הד למקוואות טהרה ציבוריים ששרתו את עולי הרגל הבאים מהתפוצות עולה מהתוספתא: "חזקת דרכים של עולי בבל אף על פי שמובלעות בארץ העמים – טהורות..." (אוהלות, י"ח, ג). לפי הלכה זו למרות שבחוף לארץ קיימת 'טומאת ארץ העמים' יכלו עולי הרגל מבבל להיטהר עצמם לקראת יציאתם או לאורך הדרך מבלי להיזקק לטבילה נוספת בכניסתם לארץ (אלא אם כן הם נטמאו לאורך הדרך או שמדובר בטמאי שבעה שזקקו לטבילה ביום השביעי לטהרתם). ספראי סבר שמקוואות מעין אלו שימשו בעיקר את שלוחי בית הדין שבאו להתקין את דרכיהם של העולים מהתפוצות (תשכ"ה: 111). כך או כך, מקור זה עשוי ללמד על כך שההיטהרות הייתה חלק מהכנותיהם של עולי הרגל לקראת בואם אל המקדש בירושלים.
 - 5 המונח 'דרכי עולי הרגל', בו אשתמש להלן, מתייחס לדרכים הראשיות שהובילו לירושלים בשלהי ימי הבית השני ואשר שימשו את רבבות עולי הרגל מהארץ ומהתפוצות. מיותר לציין כי לצד שימושן בימי הרגל אפשרו דרכים אלו לכל מאן שהוא לעבור ממקום למקום בכל ימות השנה (דוגמת שיירות מסחר, יחידות צבאיות, פקידי רשות, משמרות כהונה או סתם עוברי אורח). ייחודן של דרכים אלו מנתיבי תחבורה אחרים העוברים ברחבי ארץ ישראל מתבטא בין השאר במתקני המים הייחודיים הנידונים במאמר זה.
 - 6 על סדרת מאגרי המים ששרתו את עולי הרגל ביהודה ראו זיסו וקלונר תשס"ט: 109-110 ופלג תשע"ג: 143-154 וביבליוגרפיה שם.
 - 7 למקוואות אלו מתווספות בריכות המים שנמצאו בירושלים ושרתו את עולי הרגל הרבים (לריכוז הביבליוגרפיה בנושא ראו Gurevich 2017).
 - 8 בנוסף לאלו ראוי לציון מקווה טהרה גדול ובעל שני פתחים שנחשף בשנת 1942 בסמוך לדרך ירושלים-יריחו (רייך תשמ"א: 250-251).
 - 9 דרך זו יורדת מהרי חברון לירושלים עוברת לאורך קו פרשת המים הארצי. ניתן להניח כי שימשה בין השאר את עולי הרגל מדרום הרי יהודה ומהנגב הצפוני, אזורים הנכללים בתחום 'אידומיאה' והיו מאוכלסים בצאצאי אדומים שגוריו במהלך התקופה החשמונאית.
 - 10 דיווח נוסף על מקווה טהרה שנחצב בזיקה לדרך עולי רגל נמסר על ידי טפר וטפר (תשע"ג: 76). הסוקרים תיארו מתקן מים מטויח העשוי להיות מקווה טהרה לצד דרך בית גוברין-ירושלים, כקילומטר וחצי ממערב לח' חנות (נ"צ 202890/624134).
 - 11 'סקר דרום השומרון' נערך בימים אלו מטעם המכון לארכיאולוגיה של המחלקה ללימודי ארץ ישראל וארכיאולוגיה באוניברסיטת בר-אילן ובשיתוף המכון לארכיאולוגיה באוניברסיטת אריאל וקמ"ט ארכיאולוגיה ביהודה ושומרון. הסקר החל בשנת 2014 ובמהלכו נסקרים אתרים נבחרים באזור שבין שכם וירושלים. בהזדמנות זו ברצוני להודות לשותפי לעבודת השדה – אהרן טבגר, יבגני אהרונוביץ ובנימין הר-אבן.
 - 12 דרך זו מטפסת במתניות ממישור החוף לעבר הר בית אל ולאורכה שוכנות תמנה וגופנא, שתי ערים חשובות ששימשו כבירות פלך בשלהי ימי הבית השני (לשרידיה ראו פינקלשטיין תשל"ז:

- 171-180). ניתן להניח שבדרך זו השתמשו בין השאר עולי הרגל שהתגוררו בתחום הפלכים תמנה וגופנא. לאור התוואי הנוח שבו עוברת הדרך וכן המרחק הקצר יחסית לדרך המקשרת בין אנטטיפטריס לירושלים, ייתכן שאף שימשה עולי רגל מאזור מישור החוף, פלך נרבתא והגליל המערבי.
- 13 בהנחה שהממצאים התגלו באתרם ניתן להשתמש בהם כ-*terminus ante quem* לתיארוך המקווה לתקופה החשמונאית (ראשית המאה הא' לפסה"נ או קודם לכן). את הימצאותם של ממצאים רבים בתוך חלל המקווה (תוך ביטולו) ניתן להסביר בכך שהמקווה יצא מכלל שימוש בסוף התקופה והפך לבור אשפה. אפשרות נוספת היא שבמהלך שוד עתיקות פונו שפכים ממבנה סמוך אל תוך חלל המקווה.
- 14 בנוסף לנג'מת אל-הדלי ראויים לציון מספר אתרים באזור זה, ייתכן שחלקם שימשו כתחנות דרכים, הממוקמים בקרבת הדרך הראשית שבהם נתגלו מקוואות טהרה ציבוריים – בית ע'ור א-תחתא, ח' פאוש וח' א-דליה. המקווה בבית ע'ור א-תחתא נחשף למרגלות מסגד בכפר הממוקם בצמוד לתוואי הדרך הראשית (מגן תשמ"ה: 17-18, הערה 13). ראויים לציון מידותיו של המתקן: מבוא מדורג באורך 3 מ', חדר טבילה שאורכו 3.8 מ', רוחבו 2.8 מ' וגובה תקרתו 4.3 מ' (!) וכן השימוש באבני גזית לבנייתו. בח' פאוש, הממוקמת כ-350 מ' דרומית לתוואי הדרך הראשית, נחפרו לאחרונה צמד מקוואות, הצפוני שבהם גדול יחסית (Har-Even and Shapira 2012: 328-329, fig. 4). בח' א-דליה הממוקמת בצמוד לדרך הראשית נסקרו שלושה חללים תת-קרקעיים שזוהו כמקוואות טהרה (Fischer et al. 1996: 144-146; זיסו תשס"ב: 39). במסגרת סקר דרום השומרון' תועד בחלקו המזרחי של האתר מקווה טהרה.
- 15 דרך זו, המכונה גם דרך ההר או המסילה, הייתה מהמרכזיות שבדרכים הקדומות בארץ ישראל. נראה כי דרך זו שימשה בין השאר הן עולי רגל מצפון הרי יהודה והן עולי רגל מהגליל. אזכורים של עולי רגל מהגליל שצעדו בדרך זו לעבר ירושלים ניתן למצוא למשל במלחמת היהודים ב, 232; קדמוניות היהודים כ, 118-119; יוחנן ד, 4-6; לוקס ט, 52-53; לאפשרות שדרך זו שימשה עולי רגל יהודיים שעלו מהגליל לירושלים גם במהלך התקופה הרומית המאוחרת ראו קליין תשע"א: 73-87.
- 16 אני מודה לד"ר איתן קליין על שמסר לידי את שרטוט המאגר.
- 17 תוואי זה נזכר בתיאורו של אוליה שלאבי, נוסע תורכי בן המאה ה-17, המתאר את עלייתו ב'עקבת אל-ובאן': "והוא (החאן) מרווח וממנו המשך הדרך במעלה תלול. בטפסנו עליו הרגשנו אלף קשיים עד שבאנו אל פסגתו. זהו מעבר קשה ומלא באבנים" (תרגום לעברית על פי וילנאי מתוך: וילנאי תשל"ז: 3936). תיאור זה משקף ללא ספק נתיב קצר יחסית ותלול ולא את התוואי הנוכחי המאפשר עלייה מתונה במיוחד. תוואי פתלתל זה מופיע לראשונה במפות מנדטוריות ונראה כי נסלל בראשית תקופת המנדט.
- 18 בהסתמך על לשון המשנה ותוכנה הציע הלל מאלי לראות בתיאור שלפנינו יצירה ספרותית חסרת הקשר היסטורי. בין השאר הציע מאלי לראות בתיאור שבמשנה התגלמות של טקס האדוונטוס הרומי שעיקרו קבלת פנים רשמית לשליט הנכנס אל תוך העיר (מאלי, בהכנה). לדעתו, החלפת דמותו של השליט הנכנס עם צבאותיו בדמות עולה הרגל נושא הפירות מבטאת את תכלית פרשת מקרא ביכורים העוסקת בהכרת אדנותו של אלוקים על האדמה. על כל פנים, ראוי לציון התאמתם של מספר פרטים המופיעים במשנה ובתוספתא – הקפדה על טהרה, הליכה של שתי ידות ביום וכניסה ישירה למקדש – הן למקורות ולממצא והן להיגיון הפשוט.
- 19 נראה כי חומרת טומאה זו הביאה ליצירת סידורי הפרדה במרבית המקוואות שהותקנו בזיקה לקברים (לדיון מפורט בנושא ראו אדלר תשע"א: 97-107).
- 20 החשש הכבד מטומאת מת בימי הרגל אף משתקפת בהתייחסויות בחז"ל לחללים המצויים מתחת להר הבית כ"מגנים" מפני טומאת קברים שעלולים היו להיות מתחתיהם (משנה פרה ג,

- ג; בבלי פסחים ו, ע"א; ז, ע"ב). על הרחקתם של מתים וטמאי מתים מהמקדש ומירושלים ראו נעם תש"ע: 164-190.
- 21 כך גם עולה ממקורות נוספים (תוספתא נגעים ח, ט; ירושלמי יומא ג, ג; בבלי יומא ל, ע"ב). ממקורות אלו עולה כי החיוב לטבול לפני הכניסה לעזרה חל גם על מי שלא התכוון להשתתף באופן פעיל בפולחן עצמו (אדלר תשע"א: 119).
- 22 מרבית הטמאים שטבלו נזקקו ל'הערב שמש', כלומר להמתנה עד לשקיעת החמה על מנת להיטהר (בלשון המקרא 'טמא עד הערב' או 'ובא השמש וטהר'; למשל ויקרא יא, לט-מ; ז, טו; כב, ז). לעומתם, הבאים מחוצה לארץ, טמאי מת ושאר 'טמאי שבעה' מן התורה (ויקרא פרקים יד-טו), נזקקו לשבעה ימי טהרה ובסופם טבילה (במדבר יט, יב-יט). אם נוסיף לכך את החשש מלהיטמא בדרך, הרי שחלק ניכר מעולי הרגל נזקקו למקוואות טהרה בדרכם לירושלים.
- 23 דוגמת הפסוק: "וכל טמא לנפש לאו יבואו לה עד אשר יטהרו" (מגילת המקדש מה, 17; וראו גם מגילת מקצת מעשי התורה ב: 29-31). על נושא זה ראו למשל נעם תש"ע: 165-166; ורמן ושמך תשע"א: 112-121. אני מודה ליוסף מרקוס על ההפניה למגילות קומראן.
- 24 חלוקות נוספות למעגלי קדושה וטהרה מופיעות במקרא, בחז"ל ובמגילות קומראן (לדיון בנושא זה ראו למשל ורמן ושמך תשע"א: 112-126).
- 25 תופעה ארכיאולוגית נוספת המבטאת את מעגלי הנאמנות היא תפוצת המקוואות בעלי סידור ההפרדה. מבט על תפרוסת המקוואות מטיפוס זה ביהודה (אדלר תשע"א: מפה 8) מצביע על ריכוזם בירושלים והתמעטותם ככל שמתרחקים מעיר המקדש.

רשימת מקורות

- אדלר י' תשע"א. **הארכיאולוגיה של הטהרה: עדויות ארכיאולוגיות לשמירת הלכות טומאה וטהרה בארץ ישראל מהתקופה החשמונאית עד סוף תקופת התלמוד (164 לפנה"ס - 400 לסה"נ)**. עבודת דוקטור, אוניברסיטת בר אילן. רמת גן.
- אפשטיין י"נ תשי"ז. **מבואות לספרות התנאים**. ירושלים.
- ביטון-אשקלוני ב' תשמ"ד. **העליה לרגל בישראל וביוון**. עבודת דוקטור, אוניברסיטת ברא"ל. רמת גן.
- בער י' תשי"ב. היסודות ההיסטוריים של ההלכה. **ציון** יז: 1-55.
- בער י' תשט"ו. **ישראל בעמים**. ירושלים.
- בץ ש' תשס"ג. ח' נג'מת אל-הדלי. **חדשות ארכאולוגיות** 114: 65-67.
- היזמי ח' תשס"ה. ארכילאיס בימי הבית השני: חידושים בחקר האתר. **קדמוניות** 128: 95-101.
- הר ד"מ תשמ"א. ירושלים, המקדש והעבודה בימי בית שני. **ירושלים מימי הבית השני ועד העת החדשה**. ירושלים. עמ' 487-498.
- וילנאי ז' תשל"ז. לובאן שרקה. **אריאל, אנציקלופדיה לידיעת ארץ ישראל**. ירושלים. עמ' 3935-3936.
- ורמן כ' ושמך א' תשע"א. **א. גלגות נסתרות, פרשנות והלכה במגילות קומראן**. ירושלים.
- זיסו ב' וקלונר ע' תשס"ט. מאגרי מים בראס תמים, ממזרח לירושלים. בתוך: י' גייגר, ח"מ כותן וג"ד שטיבל, עורכים. **ישראל בארצו - קובץ מאמרים ליובלו של ישראל שצמן**. רעננה. עמ' 99-113.
- טפר י' תשע"ג. **דרכים נושאות עם - דרכי עולי הרגל אל ירושלים בימי הבית השני**. תל אביב.

יתאח מ' תשס"ב. מקוואות טהרה וכלי אבן בארץ בנימין בימי הבית השני. **מחקרי יהודה ושומרון**
יא: 81-90.

מאלי ה' בהכנה. מגמות פרשניות ואידיאולוגיות בתיאור הבאת ביכורים (משנה ביכורים ג).
נעם ו' תש"ע. **מקומראן למהפכה התנאית, היבטים בתפיסת הטומאה**. ירושלים.

ספראי ש' תשכ"ה. **העלייה לרגל בימי בית שני**. תל אביב.

ספראי ז' תש"ן. הטיפול במערכת הדרכים הכפריות בתקופת המשנה והתלמוד. בתוך: ב"ז קדר, ט'
דוּתן וש' ספראי, עורכים. **פרקים בתולדות המסחר בארץ ישראל**. ירושלים. עמ' 159-180.

ספראי ש' תשנ"ו. מצוות העלייה לרגל וקיומה בימי הבית השני. בתוך ש' ספראי, עורך. **בימי הבית
ובימי המשנה: מחקרים בתולדות ישראל** א. ירושלים. עמ' 43-60.

ספראי ש' וספראי ז' תש"ע. **משנת ארץ ישראל – מסכת שקלים**. ירושלים.

עבאדי ע' תשע"ו. ייעודם של מקוואות הטהרה בקברי המלכים. **חידושים בחקר ירושלים**. כא:
153-162.

עמית ד' תשנ"ד. מקוואות טהרה בהר חברון – נקודות ציון לשחזור היישוב היהודי בימי בית שני.
מחקרי יהודה ושומרון. ג: 157-189.

עמית ד' תשנ"ז. מקוואות 'ירושלמיים' מימי בית שני בהר חברון. בתוך: ז' ספראי, א' פרידמן וי'
שוורץ, עורכים. **חקרי ארץ, עיונים בתולדות ארץ-ישראל, מוגשים לכבוד פרופ' יהודה פליקס**. רמת
גן. עמ' 35-48.

פינקלשטיין י' תשל"ז. הדרך הרומית גופנה – אנטטיפטריס. בתוך: מ' ברושי, עורך. **בין חרומן לסיני
– יד לאמנון**. ירושלים. עמ' 171-180.

פורסטנברג י' תשע"ו. **טהרה וקהילה בעת העתיקה: מסורות ההלכה בין יהדות בית שני למשנה**.
ירושלים.

פישר מ' 1989. הדרך ירושלים-אמאוס לאור החפירות בחורבת מצד. בתוך: א' כשר ואחרים,
עורכים. **יוון ורומא בארץ ישראל: קובץ מחקרים**. ירושלים. עמ' 185-206.

פלג י' תשע"ג. מאגר מים גדול מתקופת בית שני באתר 'השומרונים הטוב'. **במעבה ההר** ג: 143-154.

פלדמן ג' תשס"ה. חוויית השיתוף ואישוש הסמכות: העלייה לרגל בירושלים ולמקדש בימי הבית
השני. בתוך: א' לימור וא' ריינר, עורכים. **עלייה לרגל, יהודים, נוצרים, מוסלמים**. רעננה. עמ'
88-109.

קליין ש' תרצ"ט. **ארץ יהודה**. תל אביב.

קליין א' תשס"ט. היישוב היהודי בתקופת הבית השני בפלך עקרבה – הנדבך הארכיאולוגי. **מחקרי
יהודה ושומרון** יח: 177-200.

קליין א' תשע"א. פונדיקא דברכתא: עדות למעבר יהודים בשומרון בימי רבי יהודה הנשיא? **הספר
והמדבר בארץ ישראל** ד'-ה': 73-87.

קרויס ש' תרפ"ט. **קדמוניות התלמוד**. כרך שני – חלק ראשון. תל אביב.

רביב ד', הר-אבן ב', אהרונוביץ' י' וטבגר א' תשע"ח. שרידים מתקופת בית שני ועד מרד בר-כוכבא בתל תמנה שבדרום השומרון. **במעבה ההר** ז: 13-50.

רגב א' תשס"ז. למה שימשו מקוואות הר הבית? על טהרה ודעה קדומה. בתוך: א' ברוך וא' פאוסט, עורכים. **חידושים בחקר ירושלים** יב: 67-72.

רייך ר' תש"ן. **מקוואות-טהרה יהודיים בימי הבית השני ובתקופת המשנה והתלמוד**. עבודת דוקטור, האוניברסיטה העברית. ירושלים.

רייך ר' תשע"ג. **מקוואות טהרה בתקופת הבית השני ובתקופת המשנה והתלמוד**. ירושלים.

Adler Y. 2006. The Ritual Baths Near Temple Mount and Extra-Purification Before Entering the Temple Courts: A Reply to Eyal Regev. *IEJ* 56: 209-215.

Adler Y. 2009. Ritual Baths Adjacent to Tombs: An Analysis of the Archaeological Evidence in Light of the Halakhic Sources. *JSJ* 40: 55-73.

Adler Y. 2016. Between Priestly Cult and Common Culture: The Material Evidence of Ritual Purity Observance in Early Roman Jerusalem Reassessed. *Journal of Ancient Judaism*. 7:2: 228-248.

Amit D. and Gorin-Rozen Y. 1999. A "Miqveh" complex near Alon Shevut. *Atiqot* 38: 75-84.

Fischer M., Isaac B. and Roll I. 1996. *Roman Roads in Judaea II: The Jaffa-Jerusalem Roads* (BAR International Series 628). Oxford.

Gibson S. 2005. The Pool of Bethesda in Jerusalem and Jewish Purification Practices of the Second Temple Period. *Proche-Orient Chrétien* 55: 3-4: 270-293.

Gurevich D. 2017. The Water Pools and the Pilgrimage to Jerusalem in the Late Second Temple Period. *PEQ* 149: 103-134.

Har-Even B. and Shapira L. 2012. A Late Roman Tower and a Byzantine Church in Khirbet Fa'ush, Maccabim. *Christians and Christianity, Vol. III: Churches and Monasteries in Samaria and Northern Judea, JSP 15*. Jerusalem. pp. 327-344.

Instone-Brewer D. 2004. *Traditions of the Rabbis from the era of the New Testament Vol I: Prayer and Agriculture*. Cambridge.

McCown C.C. 1947. *Tell en-Nasbeh I, Archaeological and Historical Results*. Berkeley.

Peleg Y. and Amit D. 2004. Another "Miqveh" near Alon Shevut. *Atiqot* 48: 95-98.

Regev E. 2005. The Ritual Baths Near the Temple Mount and Extra-Purification Before Entering Temple Courts. *IEJ* 55:194-204.

Safrai S. 1981. *Die Wallfahrt im Zeitalter des Zweiten Tempels*. Neukirchen.

Urbach E. E. 1972. Mishnah. *Encyclopaedia Judaica* vol. 12. 1972. pp. 93-109.

Zissu B. and Klein E. 2014. On the use and reuse of rock-cut tombs and a ritual bath at Tell en-Naşbeh: new perspectives on the Roman and Byzantine Necropolis. in: *As for Me, I Will Dwell at Mizpah...*" the Tell en-Naşbeh Excavations after 85 Years. J.R. Zorn and A.J. Brody (editors). Piscataway. pp. 199-224.

Zoren J. R. 1993. Tell en-Nasbeh: A Re-evaluation of the Architecture and Stratigraphy of the Early Bronze Age, Iron Age and Later Periods. Ph.D. Dissertation. University of California. Berkeley.

